

Rapport Responsabilité Sociétale d'Entreprise de Ouest-France

2022



Mise en page : Studio graphique Ouest-France.

Impression : Cloître Imprimeurs, 29419 Landerneau, France.

Imprimé sur du papier FSC, fabriqué en France avec 100% de fibres recyclées. Eutrophisation : 0,02 kg/t.





© Archives Ouest-France.

Le mot du Président du Directoire



À de nombreux égards, l'année 2022 n'a cessé d'interroger Ouest-France sur sa capacité à réaliser et à faire vivre sa Mission.

Au plan éditorial, tout d'abord, l'actualité nationale a été marquée par deux temps forts de la vie démocratique française : l'élection présidentielle et les élections législatives. Nos rédactions se sont attachées à relater ces séquences à travers le prisme des Français et de leurs préoccupations alors que ces échéances pouvaient nous en éloigner. C'est dans cet esprit que nous avons décidé de ne plus relayer les sondages qui rythment ces élections pour mieux nous concentrer sur le cœur de notre Mission : relier, informer et contribuer à la vie démocratique en parlant de, et avec, ceux qui la font. La rédaction de Ouest-France a ainsi multiplié les enquêtes et les formats sur les sujets qui irriguent la société et questionnent les Français : « Paroles de sans voix », « Un an de féminicides », conflit en Ukraine, dopage...

Au plan économique, ensuite. La montée des prix qui a touché l'économie française n'a pas épargné Ouest-France. La hausse du coût du papier,

de l'énergie, du carburant mais aussi la hausse du coût de la vie pour nos lecteurs et nos partenaires – diffuseurs, dépositaires, porteurs, correspondants... – ont interrogé deux de nos piliers. Notre indépendance, permise par notre performance économique. Notre accessibilité, possible lorsque le prix du journal demeure abordable pour tous. Cette situation nous a malheureusement contraints à augmenter le prix du journal : une mesure incontournable qui ne nous fait pas perdre de vue les nécessaires efforts de sobriété économique et de développement qui doivent guider nos choix.

Au plan environnemental également, les incendies de l'été 2022 et les phénomènes climatiques à répétition ont démontré une fois encore, et plus fortement que les années passées, l'urgence et l'ampleur de la crise que nous vivons. C'est pourquoi Ouest-France, en tant qu'entreprise et en tant que média, a souhaité pousser plus loin ses engagements. D'abord, en améliorant ses pratiques de gestion et de vie en entreprise et en travaillant avec ses partenaires pour une meilleure prise en compte des enjeux environnementaux. Nos efforts ont payé puisque le bilan carbone de Ouest-France a baissé de 18,5% entre 2021 et 2022. Nous les poursuivrons pour confirmer cette tendance encourageante. Ouest-France a aussi fait du défi climatique et de la biodiversité un pilier de son projet éditorial, en se dotant d'une « Charte pour un journalisme au niveau de l'enjeu écologique » et en proposant à ses lecteurs une boîte à outils de contenus pour mieux comprendre ce sujet complexe.

Les défis que nous avons à relever en 2023 et dont la rémanence se prolongera probablement dans les années à venir sont le reflet des évolutions qui touchent nos lecteurs et nos partenaires. Comme eux, nous devons faire évoluer nos pratiques et nos modes d'organisation. Comme eux, nous devons investiguer de nouveaux champs. L'amélioration continue de notre proposition éditoriale et de sa diffusion est la condition sine qua non de la réalisation de notre Mission d'information et de lien social, une Mission essentielle dans un univers ô combien mouvant.



Louis Échelard
Président du Directoire de Ouest-France et Directeur de la publication

Note sur la performance extra-financière

Cette déclaration de performance extra-financière se base sur les données 2022 de la société Ouest-France comprenant son siège, l'ensemble de ses rédactions locales et son site d'impression de La Chevrolière.

Le restaurant Ouest-France (interentreprises) ne faisant pas partie du périmètre, les actions de lutte contre le gaspillage alimentaire ne sont pas détaillées ici.

Les thématiques citées à l'article L225-102-1 du code du commerce « Lutte contre la précarité alimentaire, respect du bien-être animal et d'une alimentation responsable, équitable et durable » sont exclues du périmètre de ce rapport, car considérées comme non pertinentes au regard de l'activité de Ouest-France, même si nous pouvons noter l'existence du Nutriscore et du Carbone Score depuis le 5 octobre 2020 au restaurant Ouest-France interentreprises.

À long terme, nous sommes convaincus que les performances économiques de l'entreprise qui conditionnent sa pérennité et son indépendance éditoriale, évolueront favorablement si les performances extra-financières sont avérées.



04 Le Groupe Sipa Ouest-France

06 La cartographie des risques extra-financiers de Ouest-France

08 Valeurs, mission et gouvernance

10 Une gouvernance au service de l'indépendance et de la mission

11 Gouvernance et indépendance : cartographie des risques

12 Des structures au service de la mission

16 Les valeurs d'un Groupe et d'un Journal

17 Genèse et valeurs de Ouest-France

18 Valeurs et missions de Ouest-France

19 Le journalisme au service de la démocratie



© Franck Dubray - Ouest-France.



© Marc Ollivier - Ouest-France.

20 Activités et vie de l'entreprise

- 22** **Modèle économique et enjeux concurrentiels**
- 23** L'entreprise : cartographie des risques
- 24** Modèle d'affaires : informer de la commune au monde et relier les citoyens
- 26** Évolution du secteur et stratégie de l'entreprise
- 28** Contribution de la performance numérique au modèle économique
- 30** Protéger nos actifs de la cybercriminalité
- 31** Protéger nos partenaires et clients contre des pratiques déloyales

- 32** **Modèle social**
- 33** Activité et vie sociale de l'entreprise : cartographie des risques
- 34** Politique sociale de l'entreprise
- 35** Chiffres clés 2022
- 36** Socle social et organisation du travail
- 38** Organisation et dialogue social
- 40** Gestion des Emplois et des Parcours Professionnels (GEPP)
- 44** Attractivité et égalité professionnelle
- 47** Santé et sécurité au travail

50 L'impact de Ouest-France

- 52** **Une stratégie au service de la mission**
- 54** Impact de Ouest-France : cartographie des risques

- 56** **Notre impact sur l'environnement**
- 58** Mieux maîtriser l'impact de notre activité sur l'environnement
- 59** Bilan carbone®, outil de pilotage, de suivi et de reporting
- 60** Postes d'émissions de gaz à effet de serre et actions d'atténuation/d'adaptation
- 62** Feuille de route et actions clés de l'année
- 64** Engagement de la rédaction : notre impact positif sur la société

- 68** **Notre contribution à la vie démocratique**
- 70** Devoir d'information
- 71** Exigence éditoriale et qualité de l'information
- 72** Accessibilité à tous les publics
- 73** Animation du dialogue et du débat démocratique

- 74** **Notre rôle d'acteur du lien social et de la solidarité**
- 76** Être présent au plus près
- 77** Vie économique et associative locale
- 78** Relations responsables avec nos parties prenantes
- 80** Favoriser l'égalité des chances

Le Groupe Sipa Ouest-France

Une structure actionnariale qui garantit l'indépendance juridique du Groupe

Le Groupe Sipa Ouest-France est aujourd'hui l'un des rares groupes de média français à n'être pas possédé par un groupe industriel ou commercial.

Sa structure actionnariale singulière : un actionnaire unique, l'Association pour le Soutien des Principes de la Démocratie

Humaniste, association loi 1901 à but non lucratif, lui confère une indépendance juridique. Ainsi préservé des convoitises, éloigné des intérêts financiers, Ouest-France peut poursuivre son projet éditorial insensible aux pressions de toute nature. Toute la richesse créée reste à l'intérieur du groupe pour financer son développement.

Une mission ambitieuse

« Éclairer, informer, relier les citoyens pour faire progresser le bien commun, dans le respect de la dignité de chacun. »

Association pour le Soutien des Principes de la Démocratie Humaniste

SIPA



* En partenariat avec le Groupe Rossel.

3 500 salariés (ETP) dont 1 300 journalistes

531 millions € de chiffre d'affaires en 2022

344 millions de visites par mois sur les trois plateformes du Groupe

1,6 million de journaux diffusés chaque jour

Des activités au service de l'information

Presse quotidienne régionale et départementale

ouest france 1^{er} quotidien payant national
645 344 journaux diffusés par jour
1^{er} quotidien francophone au monde



Journaux de Loire : 124 721 journaux diffusés par jour

Plateforme numérique Ouest-France et Journaux de Loire
4^e site d'information : 160 millions de visites mensuelles

LA PRESSE DE LA MANCHE 18 684 journaux diffusés par jour
(Source : ACPM – moyenne par jour en 2022)

Presse hebdomadaire régionale

PUBLI HEBDOS 1^{er} groupe de presse hebdomadaire régionale en France
92 hebdomadaires
(77 payants et 14 gratuits)
925 954 journaux diffusés par parution

actu.fr 8^e site d'information
84 millions de visites mensuelles
(Source : ACPM 2022)

Presse quotidienne gratuite



1^{er} quotidien gratuit
815 700 journaux par parution
6^e site d'information
100 millions de visites mensuelles en moyenne

(Source : ACPM/OJD – année 2022 - site web fixe, mobile, AMP)

Régies



Additi Media : Régie publicitaire de Ouest-France, Le Courrier de l'Ouest, Le Maine Libre et Presse Océan.

Éditeur des sites Ouest-France auto, immo ou emploi :
400 000 annonces.

Additi filiales : Affiouest, Dans nos cœurs, Medialex (1^{re} régie nationale pour les **annonces légales** avec 350 000 annonces par an).



Régie publicitaire de Publihebdos
75 agences.



Régie radio émet dans les régions de France.

Radios

345 700 auditeurs quotidiens pour les radios du Groupe (Hit West, Sweet FM Normandie, Océane) et **100 000 écoutes par mois** (Clazz*).

Source : Médiamétrie EAR > Local 2020-2022, Audience Cumulée et ACPM (février 2023)

Magazines & édition

Magazines : 165 000 exemplaires par parution (moyenne annuelle) (Voiles et Voiliers, Bretons en Cuisine, Chasse-Marée, Bretons, Terre de jardins, Voyages à l'Ouest, Spécial Jeux).

19 Hors-séries Ouest-France.

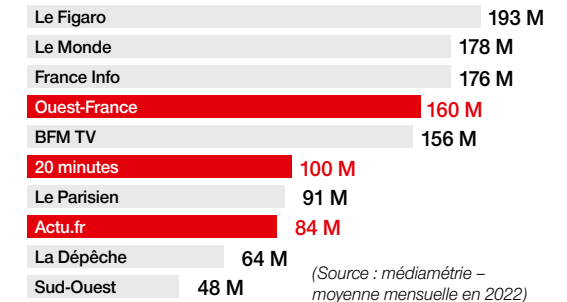
Éditions Ouest-France : 164 nouveaux livres imprimés et 328 titres réimprimés.

Presse professionnelle (Le Marin, Panorapresse, API).



Les 3 plateformes du Groupe Sipa Ouest-France figurent dans le Top 10 des sites français d'actualité :

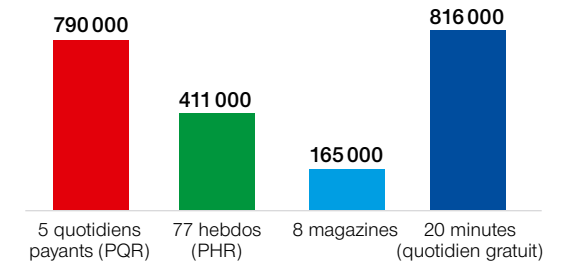
En millions de visites par mois



****Périmètre de la plateforme Ouest-France** : (source OJD – ACPM à partir de l'outil de webanalyse AT Internet) sites web et mobile ouest-france.fr, applications mobiles Ouest-France, support mobile AMP, L'édition du soir, jeux.ouest-france.fr, laplace.ouest-france.fr, abonnement.ouest-france.fr, votrecompte.ouest-france.fr, ouestfrance-immo.com depuis le 11 avril 2017, ouestfrance-auto.com depuis le 19 mai 2017, ouestfrance-emploi.com depuis le 22 mai 2017, maville.com depuis le 20 mars 2018, voilesetvoiliers.ouest-france.fr depuis le 4 octobre 2018, Presse Océan depuis le 24 septembre 2019 et Maine Libre et Courrier de l'Ouest depuis le 5 novembre 2019.

Diffusion des titres du Groupe

Diffusion papier et numérique par parution (ACPM 2022)



Construction de la cartographie des risques extra-financiers

Afin de mettre en perspective les risques extra-financiers auxquels l'entreprise doit faire face, la synthèse de ces risques est présentée sous la forme d'une cartographie dynamique.

Elle tient compte de :

- ⊙ Leur **gravité et la menace** qu'ils représentent pour la pérennité de l'entreprise et la réalisation de sa mission ;
- ⊙ Leur **probabilité de survenance** ;
- ⊙ Leur **niveau de maîtrise** par l'entreprise.

Cette approche doit permettre au lecteur de ce rapport de mieux appréhender les risques et les enjeux majeurs de Ouest-France pour l'avenir. Elle se concentre sur les risques ciblés par le Législateur et ceux qui relèvent des spécificités de Ouest-France et du secteur de la presse.

Pour chaque risque et enjeu majeur identifiés, ce rapport détaille des éléments concrets d'actions engagées par l'entreprise pour en garantir la maîtrise.

Les enjeux de Ouest-France

Gouvernance et indépendance

En tant que premier quotidien francophone au monde, les modèles économiques et de gouvernance de Ouest-France sont les clés de son indépendance et des piliers incontournables de sa mission d'information. Ils sont les garants de la qualité et de l'exigence éditoriale du Journal.

Performance économique

La robustesse, l'efficacité et la capacité d'adaptation du modèle économique de Ouest-France, dans le respect de ses valeurs, sont des enjeux structurants pour la pérennité de l'entreprise et pour l'indépendance éditoriale. Cela dans un univers concurrentiel de plus en plus exigeant.

Modèle social

La qualité et la sécurité de l'environnement de travail de Ouest-France sont clés, tant au regard des valeurs humanistes du Groupe qu'au regard du besoin de femmes et d'hommes désireux de contribuer ensemble à l'information des citoyens et au développement de Ouest-France.

Impact environnemental

Les activités de Ouest-France ne sont pas sans conséquence sur l'environnement. En tant qu'acteur éthiquement engagé et soucieux de ce(ux) qui l'entoure(nt), Ouest-France doit évaluer et réduire son impact sur la planète.

Engagement sociétal

Un défaut d'engagement de Ouest-France en faveur de la démocratie, du lien social et de la solidarité viendrait remettre en cause les principes qui ont présidé à sa fondation. Il s'agit d'un enjeu majeur dont les réalisations doivent être au cœur du modèle de développement de Ouest-France.



Comment lire la cartographie des risques extra-financiers de Ouest-France ?

- 1 - À l'intérieur du cercle, en gris clair, le niveau de « criticité » de chacun des risques, c'est-à-dire leur niveau de gravité pour la pérennité de l'entreprise et de la mission, combiné à leur probabilité de survenance. Plus la zone grise est étendue dans chaque rayon (ou quartile), plus le risque est grave et probable.
- 2 - À l'intérieur du cercle, colorée en bleu, rouge, saumon et vert, la « criticité » pondérée par le niveau de maîtrise de ces risques par l'entreprise. Autrement dit, la façon dont les actions mises en place par l'entreprise pour prévenir ces risques permet de réduire leur criticité. Plus la zone de couleur est proche du centre, plus le risque et ses conséquences sont maîtrisés.

* Risques significatifs audités dans le cadre de la DPEF par KPMG.

VALEURS, MISSION ET GOUVERNANCE

- ◉ Une gouvernance au service de l'indépendance et de la mission
- ◉ Les valeurs d'un Groupe et d'un Journal





Une gouvernance au service de l'indépendance et de la mission

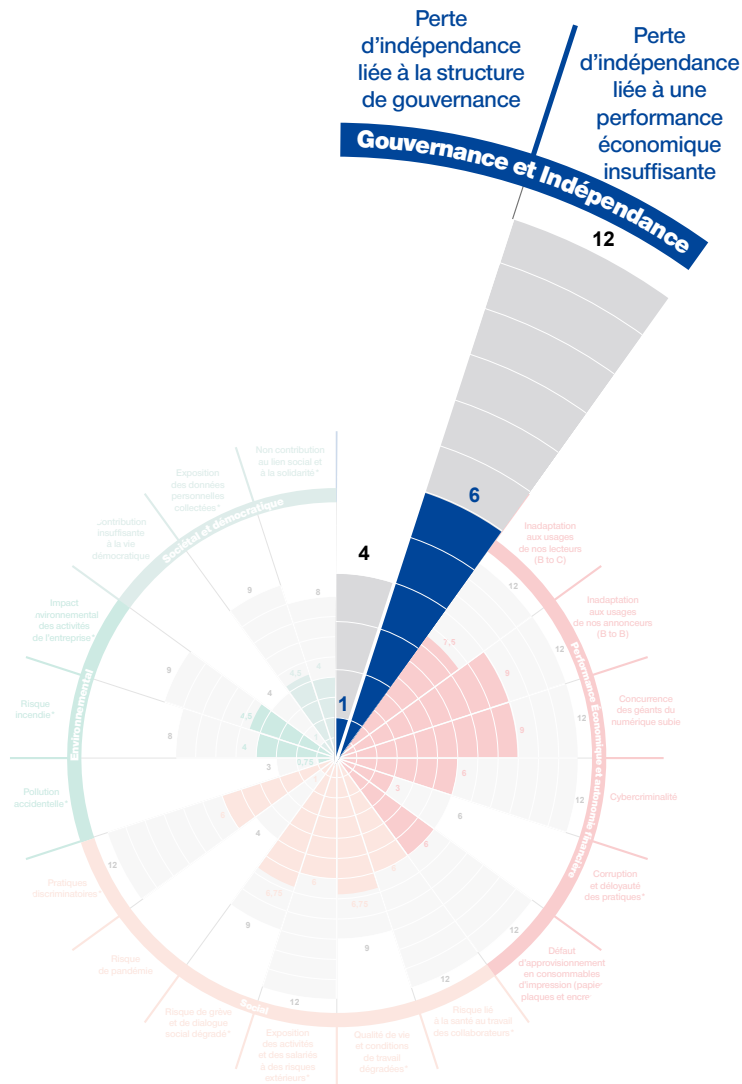


Franck Dubray - Ouest-France.

Pour conserver son indépendance tout en restant fidèle à ses idéaux, Ouest-France a choisi, en avril 1990, de dépendre d'une association à but non lucratif de type loi de 1901 : **l'Association pour le soutien des principes de la démocratie humaniste (ASPDH)**.

- ⦿ Ce montage singulier dans la presse française est destiné à mettre Ouest-France à l'abri des convoitises et des pressions capitalistiques ou partisans. Il a été voulu par son conseil d'administration.
- ⦿ L'autre condition indispensable à cette indépendance est de parvenir à un modèle économique équilibré pour n'être redevable d'aucun créancier.

Ces deux conditions guident la direction de Ouest-France et du Groupe.



Cartographie des risques extra-financiers de Ouest-France

Gouvernance et indépendance Les risques majeurs

Perte d'indépendance liée à la structure de la gouvernance

Objectif : S'appuyer sur une structure actionnariale et de gouvernance garantissant l'indépendance actionnariale de Ouest-France.
Indicateurs : Structure juridique du Groupe Sipa Ouest-France • Nombre de réunions des instances de gouvernance (dynamisme des instances).

Perte d'indépendance liée à une performance économique suffisante

Objectif : Atteindre un niveau de performance économique assurant l'autonomie financière du Groupe.
Indicateurs : Niveau d'EBE • Résultat d'exploitation • Montant des investissements réalisés • Niveau des coûts d'exploitation.

Des structures au service de la mission

L'Association pour le Soutien des Principes de la Démocratie Humaniste (ASPDH)

Nombre de réunions
du Bureau de
l'association : 11

Échéance des mandats :
Assemblée Générale
Ordinaire 2025

Président
David Guiraud

Vice-Présidente
Dominique Quinio

Vice-Président
Bernard Badré

Trésorière
Christine Blanc-Patin

Secrétaire
Denis Boissard

Secrétaire
Benoît Le Goaziou

Les travaux du Bureau ont essentiellement porté sur les actions, événements et moyens à mettre en place pour donner davantage de visibilité aux valeurs portées par l'Association tant en interne que vis-à-vis de l'extérieur.

Deux réunions à Rennes et à Angers avec des membres du Bureau ont permis à une soixantaine de dirigeants et de journalistes de différentes entités du Groupe Sipa Ouest-France d'échanger sur leur vision de l'Association et leurs attentes. Ce format de rencontres a été apprécié, il sera reconduit en 2023 dans d'autres villes de notre zone de diffusion.

Autre temps fort, la journée du 29 septembre 2022 a permis à 150 salariés du Groupe de participer à des échanges axés sur le thème « **Comment répondre au défi de la confiance** ». Après les interventions de Perrine Simon-Nahum, philosophe et Directrice de recherche au CNRS, et Thierry Vedel, chercheur du CNRS au CEVIPOF, les participants ont pris connaissance de la manière dont les médias du Groupe (Ouest-France, Journaux de Loire, 20 Minutes et Publihebdos) écoutent leur lectorat.

Ces actions préfigurent d'une volonté de l'ASPDH d'instaurer de façon régulière des temps d'échange et de réflexions avec les salariés du Groupe Sipa Ouest-France. Progressivement, d'autres événements viendront compléter ces modes d'interaction.



@ Archimage Ouest-France

« Cette association est la gardienne du temple. Le temple, c'est l'esprit du Journal. Nous sommes une association à but non lucratif et nous ne distribuons pas de dividendes à des personnes physiques. »

David Guiraud, Président de l'ASPDH

Nombre de Conseils
d'Administration : 3

David Guiraud

Président et administrateur
(échéance de mandat : AGO 2025)

Dominique Quinio

Vice-Présidente et administratrice
(échéance de mandat : AGO 2023)

Bertrand Badré

Vice-Président et administrateur
(échéance de mandat : AGO 2024)

Christine Blanc-Patin

Trésorière et administratrice
(échéance de mandat : AGO 2024)

Denis Boissard

Secrétaire et administrateur
(échéance de mandat : AGO 2025)

Benoît Le Goaziou

Secrétaire et administrateur
(échéance de mandat : AGO 2025)

Olivier Bonsart

Administrateur
(échéance de mandat : AGO 2024)

Annabel Desgrées Du Lou

Administratrice
(échéance de mandat : AGO 2023)

Christophe Hutin

Administrateur
(échéance de mandat : AGO 2023)

François Le Goaziou

Administrateur
(échéance de mandat : AGO 2024)

Laurence Méhaignerie

Administratrice
(échéance de mandat : AGO 2023)

Gabriel Petitpont

Administrateur
(échéance de mandat : AGO 2023)

Anne-Marie Quéméner

Administratrice
(échéance de mandat : AGO 2024)

Marie-Trinité Touffet

Administratrice
(échéance de mandat : AGO 2025)

Invités permanents :

Jeanne-Françoise Hutin

Présidente d'honneur

Jacques Duquesne

Président d'honneur

5 nouveaux membres
en 2022 :

Maud Stéphan

Déléguée générale de l'Association *Réalités du dialogue social*

Pascal Ory

Historien, académicien, membre du Conseil de Surveillance d'Edilarge

Nathalie Sarthou-Lajus

Rédactrice en chef adjointe de la revue *Études*

Éric Fottorino

Journaliste, écrivain, cofondateur de l'Hebdomadaire Le 1, ancien directeur du quotidien Le Monde, grand défenseur de l'indépendance de la presse

Elsa Da Costa-Grangier

Journaliste, chef d'entreprise dans le numérique, très versée dans les questions climatiques, Présidente de l'Association ASCHOKA

L'Association comptait 59 membres à fin décembre 2022. La liste des membres est publiée sur la plateforme ouest-france.fr sous la rubrique « **Qui sommes-nous ?** ».

Après l'évolution en 2021 des statuts de l'Association pour le Soutien des Principes de la Démocratie Humaniste et de SIPA, ces dernières ont installé en 2022 leurs nouveaux mode et rythme de fonctionnement.

**L'Association pour
le Soutien des Principes
de la Démocratie Humaniste**

L'**actionnaire** porte les valeurs et les engagements éthiques. Il garantit juridiquement l'indépendance.

SIPA

La **structure holding** s'assure du respect des valeurs. Elle garantit l'indépendance économique et s'assure de la réalisation de la mission.

Ouest-France

Les **entités opérationnelles** déploient leur projet en respectant les valeurs de l'actionnaire et de leur charte éditoriale.



© istock

SIPA

La collectivité des Associés, en concertation avec le Collège des Gérants, composé de trois cogérants – Bertrand Badré, Louis Échelard et Patrice Hutin -, a mis en place quatre comités spécialisés. Leurs missions sont définies dans un règlement intérieur.

Ces comités ont installé les modalités de leur fonctionnement courant janvier 2022. Les membres sont nommés pour 3 ans. Leur mandat arrivera à échéance lors de l'Assemblée Générale Ordinaire de SIPA de 2024.

Le Comité stratégique

L'essentiel des travaux :

- ⦿ Passer en revue l'actualité et l'activité des filiales du Groupe.
- ⦿ Examiner les résultats économiques du Groupe.
- ⦿ Étudier les projets de développement et d'investissement des filiales.

Réunions en 2022 : 11

Président
Georges Courdray

Membres
Christine Blanc-Patin
Denis Boissard
David Guiraud
Benoît Le Goaziou
Dominique Quinio

Le Comité d'Audit

L'essentiel des travaux :

- ⦿ Examiner les comptes de résultats et le budget.
- ⦿ Examiner les comptes de bilan.
- ⦿ Formuler des avis sur les comptes aux assemblées générales de Sofiouest

Réunions en 2022 : 4

Présidente
Christine Blanc-Patin

Membres
Benoît Le Goaziou
Xavier Gauvain

Le Comité des nominations et des rémunérations

L'essentiel des travaux :

- ⦿ Formuler des recommandations pour la nomination et les rémunérations des dirigeants.
- ⦿ Faire un point sur les mandats à échéance.
- ⦿ Examiner les évolutions de gouvernance des sociétés filiales.
- ⦿ Passer en revue les dispositifs de remplacement en cas d'indisponibilité des dirigeants des principales filiales.

Réunions en 2022 : 9

Présidente
Françoise Malrieu

Membres
Olivier Bonsart
Franck Noël (à compter du 22 juin 2023)

Le Comité RSE

L'essentiel des travaux :

- ⦿ Définir des axes stratégiques pour construire la vision RSE à 10 ans.

Réunions en 2022 : 6

Présidente
Valérie Cottreau

Membres
Laurence Méhaignerie
Aurélien Ollivry

Les valeurs d'un Groupe et d'un Journal



Les valeurs fondatrices de Ouest-France sont portées par l'Association pour le Soutien des Principes de la Démocratie Humaniste (ASPDH).

Elles sont à la fois un système de contraintes qui tempèrent l'écriture et une invitation à aller plus loin pour mieux servir les lecteurs.

Ces valeurs font de Ouest-France un Journal exigeant avec lui-même qui veut informer sans nuire aux personnes et être l'animateur du débat démocratique.

Elles ont été consignées dans une charte mise à jour au mois de novembre 2019, transmise à l'ensemble des collaborateurs du Groupe et accompagnée d'une lettre du Président de l'ASPDH rappelant que « **nous sommes les dépositaires de ces valeurs et qu'il nous revient non seulement de nous y conformer mais surtout de les faire vivre** ».

« Ce sont ces valeurs basées sur l'humanisme, le respect des personnes qui nous inspirent au quotidien lorsque l'on élabore l'information et qu'on la propose à nos lecteurs. »

Louis Échelard, Président du Directoire

Genèse et valeurs de Ouest-France

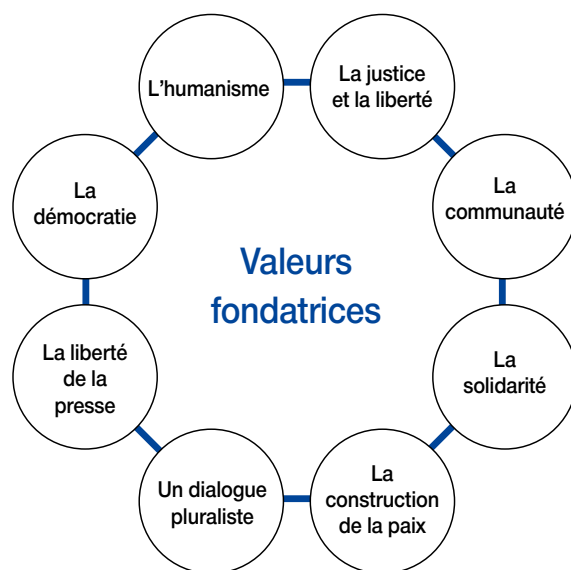
Créé en 1944 à la Libération, sous la conduite de Paul Hutin Desgrées, Ouest-France s'inspire des valeurs de la Résistance et de son prédécesseur L'Ouest-Éclair créé en 1899.

C'est un journal engagé éthiquement, au service de la démocratie et contre les totalitarismes, de la justice et de la liberté, du respect de la personne et de la solidarité. Au cours de son histoire, Ouest-France s'est mobilisé contre la peine de mort, pour l'amélioration des conditions de vie carcérale, pour la liberté de l'enseignement et pour la construction de l'Europe comme moyen de la paix, en faveur du développement

respectueux de la planète et de ses ressources pour les générations futures.

La rédaction adhère aux valeurs qui fondent Ouest-France et constituent son originalité. Proche de ses lecteurs, Ouest-France est populaire sans démagogie. Outil de contact, de convivialité, de communication et d'insertion sociale, Ouest-France leur ouvre le monde, leur permet de se situer et d'agir dans un monde morcelé.

Ouest-France s'est développé pour devenir rapidement le premier quotidien en France, diffusé dans douze départements du Grand Ouest.



Valeurs et missions de Ouest-France

Ouest-France a une devise :

Justice et Liberté,
parce que l'une ne va pas
sans l'autre.

Imprimé sous notre titre,
cet idéal forge notre identité
et guide notre finalité.



© Ouest-France.

Notre identité et notre finalité

Ouest-France a été fondé pour contribuer à faire vivre la démocratie. Aussi, en toutes circonstances, l'information est basée sur une éthique professionnelle. Le socle de cette éthique repose sur le respect absolu de la personne humaine. Il est résumé dans la charte du Journal :



Dire sans nuire, Montrer
sans choquer, Témoigner
sans agresser, Dénoncer
sans condamner.



Notre responsabilité

Pour Ouest-France, l'homme est digne de respect quelles que soient sa situation et son histoire. C'est un homme libre de ses choix, de ses pensées, de son expression et de ses actes.

C'est aussi un homme responsable devant les autres et devant lui-même.
À son service, Ouest-France s'évertue à pratiquer un journalisme de responsabilité, conscient des conséquences de ses écrits.

Ouest-France n'est pas une « affaire » et sa finalité n'est pas le profit. La réussite économique y est vécue comme un moyen au service de l'éthique et de la garantie de son indépendance.

Le journal et l'ensemble des publications ne sont pas non plus une fin en soi.

Le sens du service identifie Ouest-France dans ses écrits et dans ses relations extérieures.

Le journalisme y est un engagement.

Cela s'exprime dans la pratique quotidienne :

- ⊙ Relation de la vie des institutions, piliers de la vie démocratique ;
- ⊙ Pluralisme ;
- ⊙ Refus du sensationnel ;
- ⊙ Protection des personnes et des groupes, notamment dans le traitement de faits divers et des faits de société.

Autant d'engagements qui ont du sens s'ils se déclinent **dans un Journal indépendant.**

Le journalisme au service de la démocratie

Les valeurs de Ouest-France sont celles portées par l'Association pour le Soutien des Principes de la Démocratie Humaniste qui contrôle le Groupe Sipa Ouest-France. Leur respect par notre rédaction fonde la confiance entre Ouest-France et ses lectrices et lecteurs. La confiance ne se décrète pas. Elle se mérite. Ouest-France est particulièrement attentif aux dimensions sociales et environnementales de sa mission. La Rédaction doit jouer pleinement son rôle. Nous voulons promouvoir un journalisme à l'écoute des attentes, mettant en commun les idées, les talents, les belles initiatives, notamment celles au service du développement durable.

C'est en combinant toutes les dimensions de l'information, en les développant intelligemment et en les associant à des services nouveaux que Ouest-France doit être en mesure d'animer, de fédérer et de rassembler les communautés.

Cette mission d'animateur de la démocratie signifie s'adapter aux nouveaux usages et développer de nouveaux contenus et services, y compris en associant des partenaires au sein de sa plateforme numérique ouest-france.fr.



Notre mission d'information

Dans sa mission d'information, Ouest-France veut être un repère pour les lecteurs, afin :

- ⦿ D'aider à comprendre les événements et les évolutions économiques et sociales ;
- ⦿ De relier les personnes et les communautés, en informant "de la commune au monde" ;
- ⦿ D'aller à la rencontre des communautés qui peuplent les territoires, ce qui reste essentiel pour la vie de la démocratie.

Et ce, en multipliant les contrôles de qualité et de véracité de l'information.

L'éthique de l'information fonde le contrat de confiance qui lie chaque jour le journal et le site internet avec ses lecteurs et internautes.

ACTIVITÉS ET VIE DE L'ENTREPRISE

- ◉ Modèle économique
et enjeux concurrentiels
- ◉ Modèle social





Modèle économique et enjeux concurrentiels



Avec 41 éditions, six jours sur sept, soit plus de 417 pages différentes en moyenne par jour, 1 978 articles produits et 1 380 photos imprimées en moyenne par jour, Ouest-France est, sans doute, le journal le plus complexe à fabriquer au monde.

L'ensemble des journaux est imprimé sur les rotatives de Chantepie au sud de Rennes et de La Chevrolière, près de Nantes.

L'information en temps réel est publiée sur la plateforme ouest-france.fr. Chaque édition est également disponible en version numérique.

S'y ajoutent les 10 éditions dominicales, ce qui fait de dimanche Ouest-France, le journal le plus vendu en France le dimanche.

Cette complexité de réalisation, véritable « miracle quotidien », s'accroît chaque année tant l'univers concurrentiel dans lequel Ouest-France évolue se durcit, en particulier dans le domaine numérique.

41
éditions
six jours
sur sept

10
éditions
dominicales

Plus de
417
pages
quotidiennes
différentes

1 978
articles
quotidiens
produits

**Un développement multicanal ambitieux pour faire grandir
le portefeuille d'abonnés sur tous les supports,
relier nos lecteurs et toujours mieux servir nos annonceurs**

Cartographie des risques extra-financiers de Ouest-France

L'entreprise

Les risques majeurs

Inadaptation aux usages de nos lecteurs (B to C)

Objectifs : Adapter nos méthodes pour améliorer la qualité des contenus • Améliorer en continu le journal papier • Proposer de nouveaux services numériques payants, développer le nombre d'abonnés.

Indicateurs : Chiffre d'affaires de diffusion • évolution du portefeuille abonnés.

Inadaptation aux usages de nos annonceurs (B to B)

Objectif : Adapter l'offre publicitaire aux tendances de marché : supports (numérique, vidéo...), produits, services (flexibilité, accompagnement, performance...) et les valeurs.

Indicateurs : Chiffre d'affaires publicitaire papier et numérique.

Concurrence des géants du numérique subie

Objectifs : Améliorer le lien direct entre les lecteurs et Ouest-France, sans intermédiaire et rééquilibrer la

concurrence dans l'univers numérique.

Indicateurs : Part des sources d'audience numérique directe • Monétisation des contenus de presse auprès des acteurs du numérique.

Cybercriminalité

Objectif : Protéger les actifs de Ouest-France contre la cybercriminalité.

Indicateurs : Nombre d'actions de sensibilisation à la cybersécurité • Nombre et résultats des tests de phishing réalisés dans l'entreprise.

Corruption et déloyauté des pratiques*

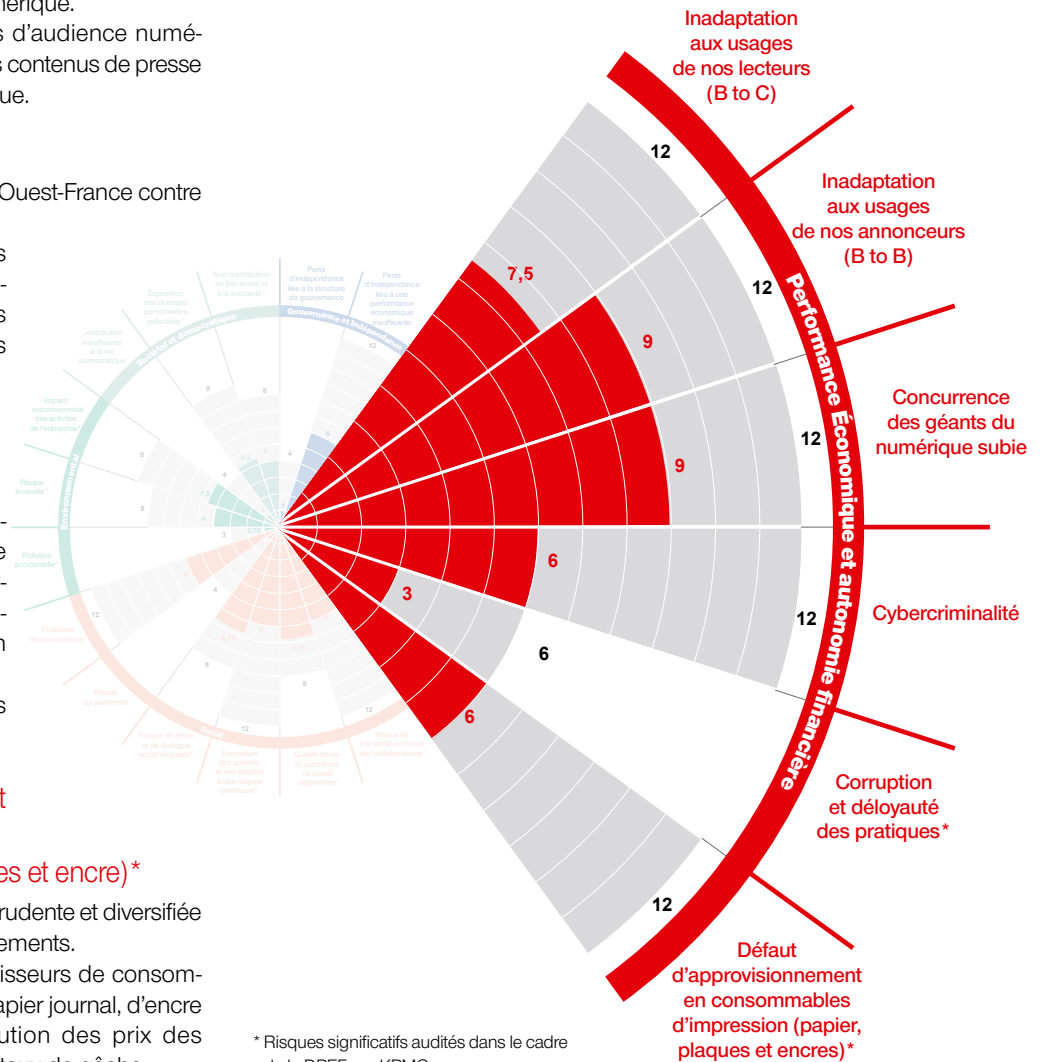
Objectifs : Éviter les escroqueries et détournements • Mettre en place des mesures de détection et de prévention des escroqueries et des faits de corruption ou de trafic d'influence.

Indicateur : Nombre de salariés formés à l'éthique des affaires.

Défaut d'approvisionnement en consommables d'impression (papier, plaques et encre)*

Objectif : Assurer une gestion prudente et diversifiée des stocks et des approvisionnements.

Indicateurs : Nombre de fournisseurs de consommables • Consommation de papier journal, d'encre et de plaques offset • Évolution des prix des consommables • Évolution du taux de gâche.



Modèle d'affaires : informer de la commune au monde et relier les citoyens

Collecter, vérifier, hiérarchiser l'information.



- 768 journalistes*
- 57 rédactions locales
- 1 rédaction à Paris et le siège
- 2 100 correspondants locaux de presse
- 260 pigistes dont 64 à l'étranger
- Des contenus achetés (AFP, Reuters)
- 37 partenaires de contenus sur la plateforme ouest-france.fr

Collecter la publicité. Accompagner les annonceurs.



- 5 000 annonceurs
- Près de 750 000 annonces légales et classées publiées par an
- 1 régie publicité interne et des partenaires nationaux (366, ...)

** Fermeture du site d'Angers le 20 décembre 2022. Deux sites d'impression opèrent depuis cette date à Nantes (La Chevrolière) et Rennes (Chantepie).

Produire des publications sous différents formats.



- 3 sites d'impression labellisés Imprim'Vert, papier certifié PEFC**
- 599 272 journaux imprimés par jour
- 41 éditions papier & numérique
- 1 édition France purement numérique
- 160 millions de visites mensuelles sur la plateforme ouest-france.fr dont JDLO
- Des livres, hors-séries, magazines, des éditions numériques et des événements

Diffuser l'information, la publicité. Relier les lecteurs.



- 645 344 journaux diffusés en papier et en numérique
- 378 880 abonnés papier servis avant 7h30 par 4 000 porteurs
- 91 395 journaux vendus au numéro par 8 000 diffuseurs de presse
- 106 438 abonnements purs numériques payants
- Une diffusion vers des publics prioritaires : étudiants, personnes en détention, etc.

645 344
journaux diffusés
chaque jour

(Source : ACPM – moyenne par jour en 2022)

160 millions
de visites par mois
sur la plateforme
ouest-france.fr
dont JDLO

(Source : ACPM – moyenne mensuelle en 2022)

21 millions
de personnes sont
en contact régulier
avec Ouest-France

(Source ACPM. ONE Next S2 2022 (juillet 2021 à juin 2022) – INTERNET Global Mars, Avril, Mai 2022)

1626 salariés*

* nombre de salariés présents dans les effectifs au 31 décembre.

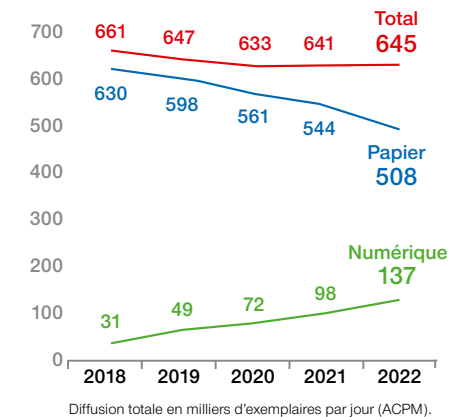
Le modèle économique de Ouest-France est éprouvé par la baisse de sa diffusion papier et de ses recettes publicitaires (-68 millions d'euros de recettes publicitaires papier en moins de dix ans), cela malgré des efforts commerciaux et financiers soutenus pour maintenir et même développer le réseau de points de vente ainsi que pour maintenir son portefeuille d'abonnements.

	Moyenne année 2022	Var. n-1	%
Vente fidélisée papier	378 880	- 22 340	- 5,6 %
Versions numériques ind.	106 438	+ 17 727	+ 20 %
Vente au numéro papier	91 395	- 7 356	- 7,4 %
Diffusion individuelle payée	576 713	- 11 969	- 2,0 %
Ventes diverses	41 931	1 398	+ 3 %
Gratuits	26 701	14 679	+ 122 %
Diffusion ACPM totale	645 345	4 108	+ 0,6 %

(Source : ACPM – moyenne annuelle en 2022).

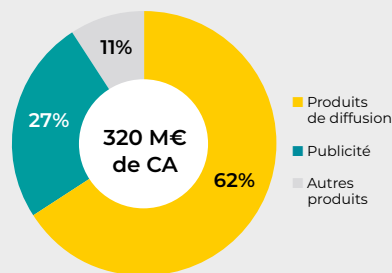
Malgré cela, Ouest-France active avec le numérique (abonnements et publicité numériques) un **relai de croissance significatif**.

En 2022 la **diffusion totale** a ainsi progressé de **+0,6%** mais la diffusion individuelle payée a reculé de 2% ce qui représente près de 12 000 journaux de moins par jour.



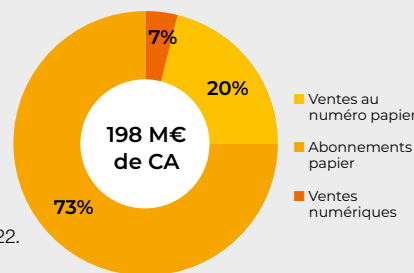
La **diffusion de Ouest-France** résiste grâce au développement de la lecture **numérique** : en 2022, les deux tiers des nouveaux abonnements ont été souscrits sur le numérique.

Les produits de la diffusion et la publicité forment le socle des revenus de Ouest-France



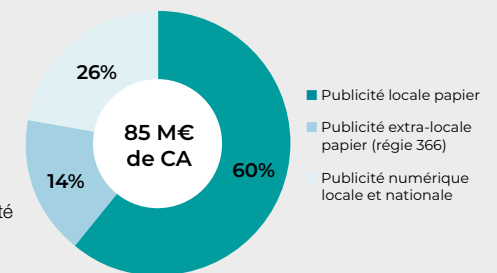
Ventilation du chiffre d'affaires des ventes

La hausse du prix du journal et la progression du numérique ont permis de développer les revenus de diffusion en 2022.



Ventilation du chiffre d'affaires publicitaire

Les revenus publicitaires de Ouest-France ont légèrement diminué (-1%) en raison d'une baisse de la publicité extra-locale.



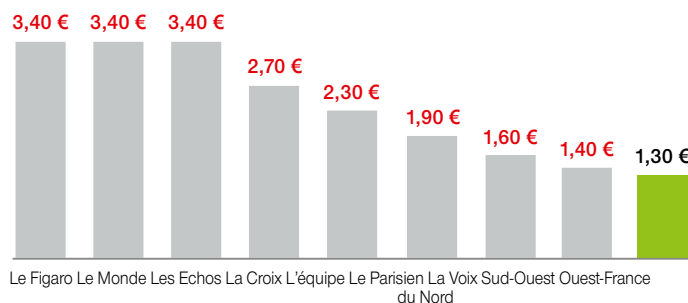
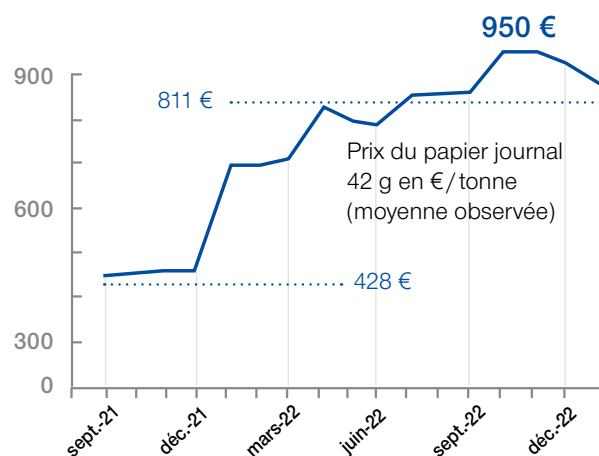
Évolution du secteur et stratégie de l'entreprise. Adapter le modèle pour contrer la forte hausse des charges...

Une conjoncture inédite sur le papier, les consommables d'imprimerie et l'énergie

D'avantage de sacs et d'articles d'essuyage mais toujours moins de papier journal : l'industrie papetière en France a poursuivi sa mue en 2022. En vingt ans, la production papetière française a diminué de 28%. Le tonnage des journaux, du papier bureautique et de l'édition se limite à 17% aujourd'hui contre 44% il y a vingt ans. (source : AFP).

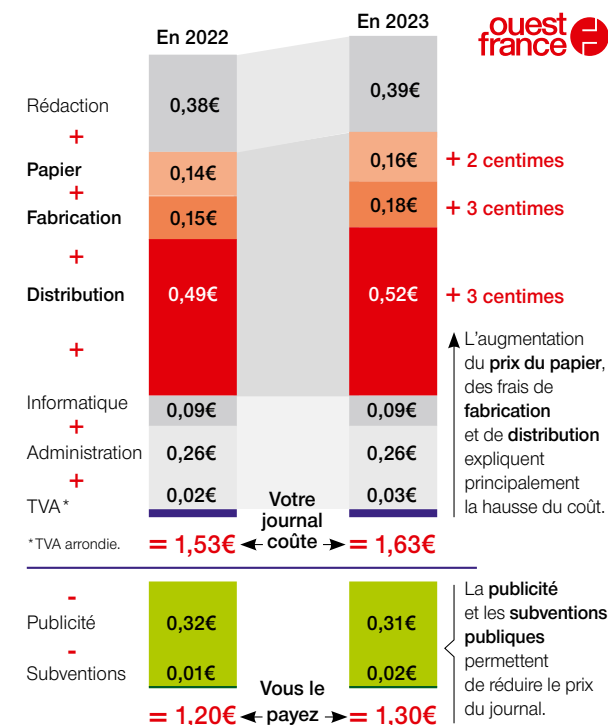
Comme l'ensemble des journaux en France et dans le monde, Ouest-France a ainsi subi une forte hausse du **prix du papier journal** qui a plus que doublé en deux ans pour atteindre 950 euros la tonne fin 2022.

Malgré les mesures prises pour diminuer la consommation de papier, ce poste de dépenses a augmenté de **7 millions d'euros** par rapport à l'année 2021. Le prix d'achat des autres fournitures industrielles a également augmenté : ainsi le coût de l'**encre** et le coût des **plaques offset** ont augmenté à hauteur de **+ 30%** environ.



Prix de vente au numéro de quelques quotidiens (mars 2023, journal papier).

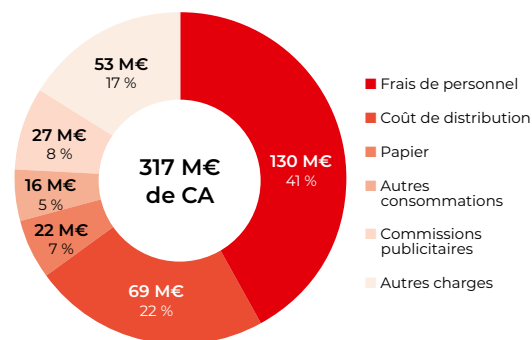
Pourquoi le prix du journal augmente ?



Depuis le 1^{er} février 2023, le prix du journal papier est de 1,30 € en semaine, 1,55 € le vendredi avec Diverto et 1,40 € le dimanche.

...et continuer à informer et relier

Les autres hausses de coûts les plus significatives pour Ouest-France en 2022 ont concerné les salaires, l'**énergie** (gaz et électricité) et le **transport** avec un effet combiné des hausses du Smic et du carburant. Le transport (routage, portage...) représente une part importante des coûts du journal.



Dans ce contexte, nos coûts d'exploitation ont progressé de 17 millions d'euros pour se situer à 317 millions d'euros en 2022.

En conséquence, les résultats de Ouest-France se sont dégradés en 2022 : **l'EBE ressort à 3,5 millions d'euros** et le résultat net est négatif à -6,4 millions d'euros.

Autant de contraintes qui ont conduit Ouest-France à augmenter le prix du journal papier ; qui reste l'un des plus bas de France.

En dépit de ce contexte, Ouest-France veut continuer de proposer un journal qui délivre une information de qualité tout en restant **populaire**, accessible à toutes les bourses, pour vivifier le lien social et la démocratie en n'excluant personne.

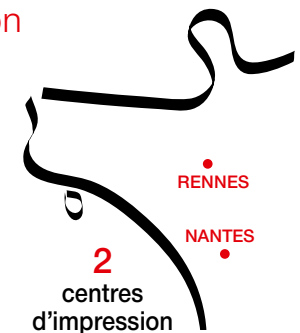


La poursuite de la modernisation des outils industriels

Les investissements des dernières années réalisés sur les sites de Chantepie (35) et de La Chevrolière (44) ont conduit à une amélioration continue de nos journaux (plus de couleur) et à une réduction de nos coûts permise par une meilleure productivité. L'adaptation de nos moyens d'impression et de nos coûts face à l'évolution du modèle économique du papier est un souci permanent. C'est avec cet objectif qu'un projet industriel à l'échelle des quotidiens Ouest-France et Journaux de Loire a été initié pour un investissement total de 21 millions d'euros.

La rotative d'Angers, installée depuis 2007 au siège du Courrier de l'Ouest va être transférée en 2023 sur le site de La Chevrolière. Du fait de l'accélération de l'érosion des ventes provoquant chez tous les éditeurs des surcapacités d'impression, le tirage total annuel à Angers était passé de 62 millions de journaux en 2012 à 45,6 millions en 2021. Un constat amenant la direction à annoncer, au printemps 2021, la fermeture de la partie imprimerie d'Angers d'ici la fin de l'année 2022. À l'issue des travaux d'aménagement, les quotidiens du Groupe seront produits sur deux sites d'impression avec un parc industriel doté de cinq rotatives.

Cette restructuration industrielle, donnant lieu à une refonte du plan de tirage des journaux, était nécessaire afin d'optimiser les moyens d'impression et garantir la performance économique. Elle a pour conséquence principale l'allongement des temps de tirage : quarante minutes en semaine sur les deux sites et environ une heure trente pour le dimanche Ouest-France et les éditions dominicales des Journaux de Loire. Afin de respecter la promesse client avec une livraison avant 7h30, l'heure de démarrage des rotatives a ainsi été avancée.



La contribution de la performance numérique au modèle économique

160 millions de visites mensuelles sur ouest-france.fr

497 millions de pages vues sur ouest-france.fr

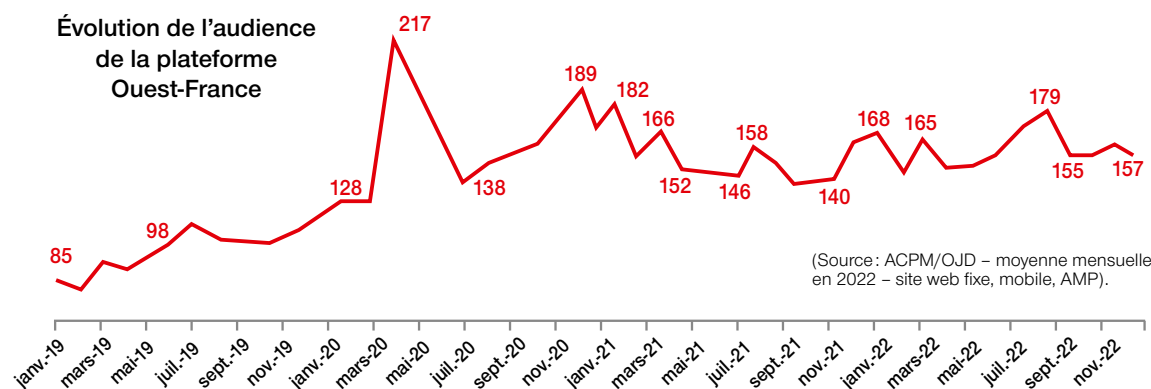
Audience numérique et revenus : comment les faire converger ?

La stratégie de Ouest-France s'appuie sur une conviction simple : le développement de l'audience permet de recruter de nouveaux abonnés. La diffusion ne s'oppose jamais à l'audience, elles sont complémentaires. Et bien sûr, une audience importante permet de proposer des performances publicitaires plus compétitives aux annonceurs pour la diffusion de leurs campagnes publicitaires. L'accroissement des revenus numériques et la monétisation des contenus sont des priorités majeures. Ils doivent tendre vers un niveau des 20% du chiffre d'affaires en 2026. Pour cela, Ouest-France actionne plusieurs leviers :

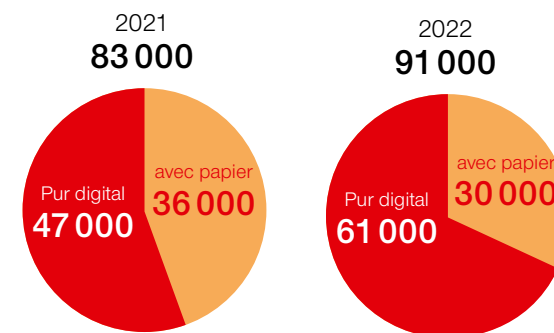
- Un aiguillage « article payant-article gratuit » optimisé en fonction du profil, des préférences de l'internaute et du contenu de l'article pour développer l'abonnement. Si l'internaute ne souhaite pas s'engager avec nous via un abon-

nement, nous lui proposons davantage de publicité dans le but d'atteindre le meilleur équilibre entre revenus d'abonnements et revenus publicitaires ;

- Le développement de l'usage de nos lecteurs sur le numérique. Nous devons inciter nos lecteurs à venir très souvent sur notre plateforme en utilisant tous les leviers à notre disposition : les "newsletters", les notifications, les réseaux sociaux, la convergence des supports numériques et papier, la mise à disposition de nouvelles fonctionnalités de lecture (« Lire plus tard ») et la multiplication des contenus et thématiques ;
- La navigation des lecteurs dans un univers connecté fluide et intuitif, qui nous permet de déployer une approche personnalisée de la présentation des contenus, des actions commerciales adaptées au profil de l'internaute et de la publicité ciblée et segmentée. Tout cela dans le strict respect de la réglementation en matière de protection des données personnelles.



Les nouvelles souscriptions d'abonnements



Exister à côté des plateformes numériques mondiales

Les internautes sont environ 67 % à arriver sur la plateforme ouest-france.fr par le biais de Google. Par principe, nous ne pouvons pas être aussi dépendants d'un acteur tiers pour notre audience. Il est donc essentiel de nous désensibiliser de cette source d'orientation de trafic. C'est la raison pour laquelle Ouest-France travaille à l'optimisation de son application mobile et au développement de son audience, poursuit la montée en puissance de son portefeuille de « newsletters », optimise la circulation du trafic avec les autres plateformes du Groupe (actu.fr et 20minutes.fr) et noue des partenariats avec d'autres diffuseurs.

En 2022, Ouest-France a enfin perçu les premiers droits voisins qui, en application de la loi de 2019, concrétisent la participation financière des acteurs du numérique qui utilisent les contenus de presse pour en faire commerce.

Attirer les plus jeunes

Les médias référents le sont désormais sur l'écrit, l'audio et l'image. Il s'agit d'un enjeu fondamental pour les années à venir. Le projet de Ouest-France autour du développement de la vidéo, sa capacité à travailler avec des médias audiovisuels (TV, radios) sont des premières actions concrètes qu'il nous faudra pousser plus loin. Les formats vidéos sont plébiscités par les plus jeunes, il s'agit donc d'une condition pour qu'ils reviennent vers l'univers des médias d'information autres que ceux proposés par les réseaux sociaux. Des offres gratuites leur sont proposées dès 15 ans et jusqu'à 25 ans, pour qu'ils découvrent ou redécouvrent Ouest-France. Au-delà d'un objectif de performance, il y a là un enjeu d'accès à une information fiable, vérifiée et de qualité pour ces jeunes qui s'informent aujourd'hui sur des canaux dont ce n'est ni le métier, ni l'ambition.



Travailler avec des startups pour accélérer la transformation numérique

Ouest-France a créé en 2017 un incubateur interne de start-ups : OFF7. Cette collaboration permanente avec des startups permet d'explorer et de tester de nouveaux services, de nouveaux modèles économiques pour les différentes activités du Journal (rédaction, ventes, services numériques, Additi,...) ou encore d'enrichir ses outils technologiques. L'ambition est de constituer un écosystème d'entreprises numériques autour de Ouest-France pour susciter la créativité, développer et diversifier les revenus. La startup Admax a par exemple permis de fortement améliorer la monétisation de l'application ouest-france.fr.

Ces initiatives prises dans le cadre de OFF7 sont complétées par des investissements opérés pour accélérer le développement numérique et l'acquisition de savoir-faire. En 2018 et 2019, trois investissements ont été réalisés, l'un dans la vidéo (Digiteka), le deuxième dans la rédaction de contenus (Syllabs) et le troisième dans l'audio (Saooti).



OFF7, un accélérateur au service de l'innovation

- ⊙ 6 promotions accueillies (2017-2023)
- ⊙ 40 startups
- ⊙ 2 parrains et/ou marraines par startup (collaborateurs du groupe)
- ⊙ 8 mois d'accompagnement
- ⊙ Dispositif gratuit
- ⊙ Accompagnement en mode projet de la part du groupe, les startups
- ⊙ Soutien du Startup Palace sur la partie structuration (business model, structure juridique, pacte associés, finances...)

Protéger nos actifs de la cybercriminalité

La cybermenace est durable. Les attaques sont quotidiennes.

Elles proviennent autant de hackers amateurs que d'organisations mafieuses pouvant être très structurées, dotées de moyens conséquents. Par sa notoriété, par sa très forte audience, le Groupe Sipa Ouest-France est particulièrement exposé. Le spectre des attaques réelles et potentielles est d'autant plus large.

Une démarche pour élever le niveau de sécurité des systèmes d'information est engagée depuis début 2020, il convient de la poursuivre avec détermination.

À partir de son analyse des risques, le Groupe Sipa Ouest-France a défini ses enjeux prioritaires :

- ⊙ Protéger les sources et les journalistes ;
- ⊙ Préserver le patrimoine éditorial ;
- ⊙ Garantir la confidentialité des données à caractère personnel détenues par le Groupe ;
- ⊙ Sécuriser la production et la diffusion du contenu éditorial et des annonces.

Pour répondre à ces enjeux, Ouest-France déploie une organisation adaptée et une politique de sécurité qui l'engage dans un processus d'amélioration continue pour faire face à une menace croissante. La cybersécurité est désormais une composante critique de chacun de nos métiers.

50
contenus
pédagogiques

214
templates
phishing

27
articles
cyber publiés
sur l'intranet
du Groupe

9
modules
e-learning



Face aux risques d'attaque informatique, le Groupe agit et les services cybersécurité pilotent

- ⊙ Un plan de sécurité des systèmes d'information et des données de nos salariés, de nos abonnés, de nos fournisseurs, etc. ;
- ⊙ Une surveillance en temps réel et une analyse de sécurité approfondie de tous les incidents ;
- ⊙ L'information et la sensibilisation des utilisateurs animées par des campagnes régulières de test de phishing/hameçonnage et la création de modules de e-learning :
 - **50 contenus pédagogiques** regroupés en 9 modules e-learning (environ 350 minutes) ;
 - **214 templates phishing** différents adressés aux collaborateurs ;
 - **27 articles cyber** publiés sur l'intranet du Groupe.



© i-stock

Protéger nos partenaires et clients contre des pratiques déloyales

La relation de Ouest-France avec ses partenaires (fournisseurs, clients, ...) s'appuie sur deux axes incontournables et qui se structurent un peu plus chaque année :

Un **dispositif anticorruption** issu de la loi dite « Sapin II » est en cours de finalisation au niveau du Groupe Sipa Ouest-France. Il s'appuie notamment sur :

- ⊙ Une procédure d'engagement financier et de contrôle interne qui constitue une mesure efficace pour éviter les escroqueries et les détournements ;
- ⊙ Une cartographie des risques d'exposition aux faits de corruption au sein du Groupe Sipa Ouest-France, cartographie qui révèle un risque modéré de corruption ;
- ⊙ Un projet de code de conduite anticorruption qui a pour objet de rappeler les principes d'actions relatifs à la lutte contre la corruption et le trafic d'influence ainsi que les comportements à observer ;
- ⊙ Un comité anticorruption qui pourrait être placé auprès de SIPA. Il aurait en charge de veiller à la bonne application des engagements et principes du code de conduite anticorruption et le suivi de toutes les questions traitant de l'éthique et de la conformité au sein du Groupe.

Un projet de dispositif d'alerte professionnelle permettant aux salariés et collaborateurs de signaler ou divulguer, sans contrepartie financière directe et de bonne foi, tout signalement relatif à : crime ou délit, violation tentative de dissimulation d'une violation du droit de l'Union Européenne, de la loi ou du règlement, une menace ou un préjudice pour l'intérêt général... Après le recueil des avis des instances sociales des entreprises du Groupe,

l'objectif en 2023 est d'engager le déploiement de ce dispositif au sein des différentes sociétés (notamment Ouest-France, Journaux de Loire, Publi-hebdos, Additi, Sofiouest, Intrasipa).

Des **clauses contractuelles** qui assurent la conformité de nos partenariats, relations avec nos fournisseurs et achats avec nos valeurs. Dans cette perspective, Ouest-France applique, en pleine conformité avec la réglementation relative à la protection des données personnelles et aux décisions de la CNIL, un encadrement contractuel de l'usage des données personnelles afin de garantir la protection des données de nos abonnés, utilisateurs, clients, prospects, salariés, etc..

À cet égard, l'usage des données est précisément défini et la revente des données est proscrite auprès de nos partenaires (*cf. page 78 – Relations responsables avec nos parties prenantes*).



© Marc Ollivier - Ouest-France

Modèle social



© Mathieu Pattier - Ouest-France.

Au quotidien ce sont plus de 1 600 femmes et hommes, dont près de 770 journalistes, qui travaillent pour faire de Ouest-France, un média essentiel de l'information.

Grâce à ce collectif et pour répondre à l'évolution du secteur de la presse, l'entreprise s'inscrit dans une démarche constante d'innovation tant sur les enjeux de développement numérique que sur l'édition du journal papier. La Direction des Ressources Humaines accompagne les équipes pour répondre aux objectifs de transformation de Ouest-France et prévenir les risques auxquels l'entreprise pourrait être exposée.

Ainsi, les services des Ressources Humaines veillent tout d'abord à la santé et à la sécurité au travail des collaborateurs. Pour développer un environnement de travail sain et sûr, l'attention quotidienne est d'identifier tous risques pour l'individu et le collectif.

L'enjeu de l'adaptabilité des salariés face aux métiers de demain est également une priorité. La direction des Ressources Humaines s'attache à former, soutenir et conseiller les décideurs, les managers et les collaborateurs, en leur apportant une vision stratégique comme opérationnelle.

Enfin, les mutations que vit le secteur des médias entraînent depuis plusieurs années des changements de fond dans les organisations de travail et les activités.

Cette évolution appelle à une vigilance particulière quant à l'accompagnement des salariés de Ouest-France.

Cartographie des risques extra-financiers de Ouest-France

Activité et vie sociale de l'entreprise

Les risques majeurs

Risque lié à la santé au travail des collaborateurs*

Objectif : Prévenir les risques professionnels afin d'assurer la sécurité des salariés et protéger leur santé physique et mentale.

Indicateurs : Accidentologie • Taux d'absentéisme • Mises à jour du document unique d'évaluation et de prévention des risques (DUERP).

Qualité de vie et conditions de travail dégradées*

Objectif : Déployer et faire vivre une politique de qualité de vie au travail tournée vers la prévention, l'amélioration et l'adaptation des conditions de travail.

Indicateurs : Embauches et départs CDI au cours de l'année • Nombre d'heures de formation • Jours de télétravail.

Exposition des activités et des salariés à des risques extérieurs*

Objectifs : Sécuriser les implantations du Journal

- Assurer la sécurité des salariés
- Protéger les activités de l'entreprise
- Réagir systématiquement en cas de menace sur les individus, les activités ou les biens.

Indicateurs : Nombre de rondes de sécurité sur site

- nombre d'interventions d'urgence (alertes, incendies, inondations, pollutions, coupures de gaz).

Risque de grève et de dialogue social dégradé*

Objectif : Faire vivre le dialogue social.

Indicateurs : Nombre d'accords collectifs signés • Nombre de réunions CSE • Nombre de jours de grève.

Risque de pandémie

Objectif : Appliquer une politique préventive et active contre les risques pour la santé

- Appliquer un dispositif de protection des salariés contre le risque pandémique.

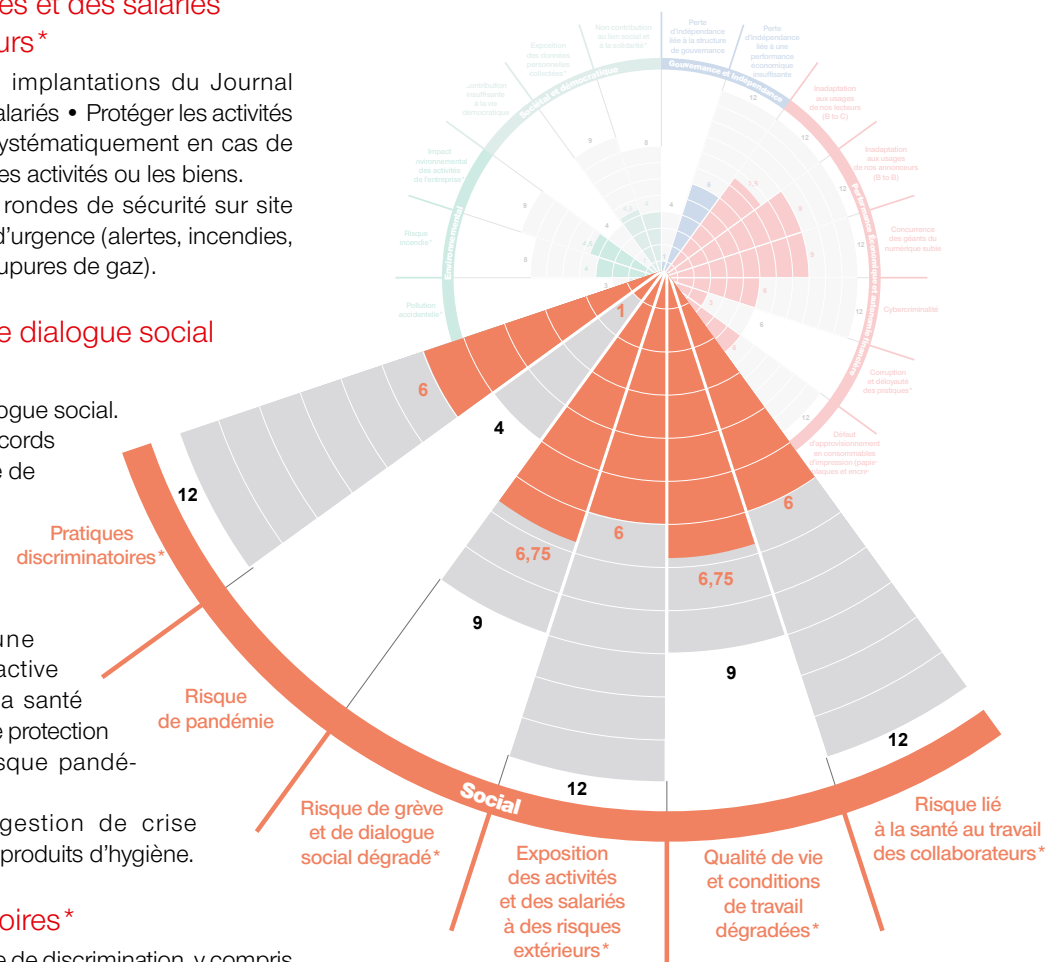
Indicateurs : Plan de gestion de crise

- Approvisionnements en produits d'hygiène.

Pratiques discriminatoires*

Objectif : Proscrire tout type de discrimination, y compris inconsciente.

Indicateurs : Index égalité • Taux de travailleurs en situation de handicap.



* Risques significatifs audités dans le cadre de la DPEF par KPMG.

Politique sociale de l'entreprise : une nouvelle ambition pour 2022

À l'écoute des parties prenantes, la politique sociale de Ouest-France se construit dans un environnement économique, social et technologique en constante évolution. La Direction des Ressources Humaines est organisée pour répondre aux enjeux d'aujourd'hui et anticiper ceux de demain. En adéquation avec la stratégie de l'entreprise, elle accompagne et fait progresser les collaborateurs tout au long de leur parcours au sein de Ouest-France.

Concomitamment à l'arrivée du nouveau Directeur des Ressources Humaines en décembre 2021, François Greffier, une nouvelle ambition RH s'est installée tant pour l'équipe des Ressources Humaines que pour l'accompagnement des collaborateurs de Ouest-France. Pour répondre aux enjeux RH actuels, une nouvelle feuille de route a ainsi été réfléchi autour de trois piliers : attractivité, management de proximité et professionnalisation des équipes.

Pour conduire cela, la Direction des Ressources Humaines s'est organisée autour de 8 pôles d'expertises : RH et recrutement, Développement RH, Juridique social, Prévention et santé au travail, Process et Outils RH, Contrôle de gestion sociale, Service social et Communication RH et marque employeur.

**Réussir ensemble,
se réinventer,
être ambassadeur.**



Une charte des Ressources Humaines du Groupe Sipa Ouest-France

En 2019, le Président de l'Association pour le Soutien des Principes de la Démocratie Humaniste (ASPDH), a transmis la charte des valeurs portées par l'Association à l'ensemble des salariés du Groupe.



En résonnance avec ce socle fondateur, une charte des Ressources Humaines a été établie afin d'adapter la politique RH des sociétés du Groupe Sipa Ouest-France aux besoins de sa stratégie de transformation et autour d'un cap et de fondamentaux communs. Cette charte, qui s'applique à tous les salariés de Ouest-France, fixe une trajectoire fondée sur trois objectifs clés : **« réussir ensemble », « se réinventer », « être ambassadeur ».**

Elle décline également les principes et actions concrètes qui doivent présider aux relations humaines et de travail. Cette charte et ses valeurs sont intégrées dans chaque projet RH Groupe.

Chiffres clés 2022

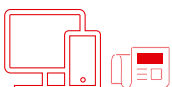
Les effectifs*



1 626 salariés
(+ 1 % par rapport à 2021)
dont 1 405 CDI et 221 CDD



Effectif moyen mensuel
1 629 salariés
(1 593 en 2021)



768 journalistes
(Identique à 2021)
dont 45 %
de femmes

204 ouvriers
(+ 3 % par rapport à 2021)
dont 13 %
de femmes

462 cadres
(+ 8 % par rapport à 2021)
dont 43 %
de femmes

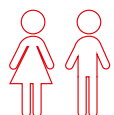
192 employés
(+ 9 % par rapport à 2021)
dont 81 %
de femmes



55,1 %
d'hommes
(55,3 % en 2021)



44,9 %
de femmes
(44,7 % en 2021)



95 alternants présents



L'âge moyen
48 ans et
2 mois
(48 ans et 6 mois en 2021)

Journalistes : **45,8 ans**
Cadres : **48,3 ans**
Ouvriers : **53,4 ans**
Employés : **52,5 ans**

Les rémunérations



80,7 millions €
de masse salariale brute annuelle
(Soit + 2,97 % entre 2021 et 2022)

4 568 € salaire mensuel
brut moyen permanent
4 903 € pour les hommes
4 123 € pour les femmes



2 006
embauchés
dont 93 CDI et 1 913 CDD



65 départs
dont 39 départs en retraite

La formation



1 817 salariés
ayant suivi au moins
une session de formation



25 064 heures
rémunérées de formation
professionnelle



135 formations
différentes
2 079 sessions
de formation

* Nombre de salariés présents dans les effectifs au 31 décembre.

Socle social et organisation du travail

Conventions collectives

L'organisation du temps de travail des salariés de Ouest-France est tout d'abord régie par les conventions collectives en vigueur :

- ⦿ La convention collective nationale des journalistes ;
- ⦿ La convention collective nationale de la presse quotidienne et hebdomadaire en régions. Depuis le 1^{er} janvier 2022, les ouvriers, employés et cadres de la presse quotidienne régionale (PQR) bénéficient de cette nouvelle convention collective. L'élaboration de ce nouveau texte constitue une opportunité d'adapter aux réalités sociales et économiques actuelles, un socle social construit et pensé au 20^e siècle.

		Durée contractuelle	Nombre de jours de congés payés	Congé d'âge	RTT
Employé	< 50 ans	35h/semaine	29		5
	< 55 ans			1	
	≥ 55 ans			2	
Ouvrier	< 50 ans	35h/semaine	29		entre 3 et 9 selon le secteur
	< 55 ans			1	
	≥ 55 ans			2	
Cadre	< 50 ans	39h/semaine	34		15
	< 55 ans			1	
	≥ 55 ans			2	
Journaliste	Ancienneté < 8 ans	39h/semaine	32		22 j. si coef. < 163
	Ancienneté ≥ 8 ans			37	
					22 j. si coef. < 163
					16 j. si coef. ≥ 163



© i-stock

Télétravail

Mis en place depuis la période épidémique de la Covid-19, le télétravail a transformé l'organisation du travail chez les salariés. L'impact de ce mode d'organisation au sein de Ouest-France est positif tant pour le collectif qu'à titre individuel.

En effet, l'expérimentation du télétravail régulier a été évaluée par une enquête conduite auprès des télétravailleurs et des responsables hiérarchiques fin mars 2022.

Les résultats ont permis de mettre en évidence que le travail à distance chez Ouest-France encourageait une meilleure concentration des collaborateurs et contribuait à des gains d'efficacité et de bien-être au travail. Fort de ce constat, un nouvel accord télétravail a été signé le 14 décembre 2022 offrant la possibilité de télétravailler jusqu'à 2 jours par semaine. L'organisation du télétravail n'étant pas définitive et des évolutions pouvant survenir en fonction de l'appréhension et du vécu du télétravail, ce nouvel accord a été signé pour une durée déterminée jusqu'au 31 décembre 2023.

Plus de
85 %
des salariés
ont télétravaillé
en 2022



@ Jérôme Fouquet - Ouest-France.



Labellisation Positive Company®

Écouter, intégrer et répondre aux attentes de nos parties prenantes.

Positive Company® est un label RSE Européen made in France. Il permet à toutes les entreprises, quel que soit leur niveau de maturité RSE, de progresser et d'impliquer leurs principales parties prenantes (collaborateurs, abonnés, fournisseurs...) dans leurs stratégies de développement durable.

L'idée pour Ouest-France n'est pas tant la labellisation en elle-même, mais surtout le plan d'actions construit en fonction des résultats des attentes des parties prenantes, en collaboration étroite avec le réseau ressources humaines du Groupe.

En 2022, Ouest-France a obtenu la labellisation avec une étoile (sur trois).



Organisation et dialogue social

Essentielles au sein de Ouest-France, les relations sociales sont source de débats et d'échanges sur les évolutions organisationnelles et sur les conditions de travail.

Pour représenter les différentes populations de collaborateurs de l'entreprise (fonctions transverses, rédaction, industrie et logistique), le dialogue social est porté par la direction générale, les membres de la direction des ressources humaines et les représentants du personnel.

Le Comité Social et Économique (CSE)

Il est l'instance de représentation du personnel dans l'entreprise. Cette instance a pour mission d'assurer une expression collective des salariés permettant la prise en compte de leurs intérêts dans les décisions relatives à la gestion et à l'évolution économique et financière de l'entreprise, à l'organisation du travail, à la formation professionnelle et aux techniques de production.

Le CSE a également des attributions en matière d'activités sociales et culturelles.

Le CSE a tenu 17 réunions en 2022 :

- 13 réunions ordinaires
- 4 réunions extraordinaires

17
réunions
en 2022

13
réunions
ordinaires

4
réunions
extraordinaires

Les réunions extraordinaires du CSE portaient sur les thématiques suivantes :

- ◉ Le projet d'adaptation des effectifs lié à la mutation de l'activité de Ouest-France et ses conséquences ;
- ◉ La présentation du rapport d'expertise du cabinet ACTUARIELLES relatif à l'appel d'offres Groupe sur la complémentaire santé.

Les représentants de proximité se sont également réunis une fois par mois, à l'exception des mois de mai, juin et août, sur le site d'impression de La Chevrolière (44).



Les commissions et comités

Plusieurs commissions ont permis de traiter des sujets spécifiques :

- La Commission Santé Sécurité Conditions de Travail et ses sous-commissions
- La Commission Formation
- La Commission Égalité
- La Commission Rédaction
- La Commission Activités Sociales et Culturelles
- La Commission des Marchés
- Le Comité Restauration

Les réunions de négociation

En 2022, plusieurs thématiques ont fait l'objet de réunions de négociation avec les délégués syndicaux, sans nécessairement donner lieu à la signature d'un accord :

- Négociation Annuelle Obligatoire 2022
- Télétravail
- Intéressement
- Fonctionnement du CSE
- Adaptation du numérique à la rédaction
- Égalité professionnelle
- Droit voisin
- Nouvelle organisation industrielle

En 2022, on dénombre 22012 jours d'absence annuel dont 11 jours pour grève.

Le bilan des accords collectifs et décisions unilatérales

Plusieurs thématiques ont fait l'objet d'un accord signé des organisations syndicales en 2022 (4 accords et 3 avenants) :

- ⊙ **18 mars 2022** : accord d'entreprise modifié relatif à la mise en place du comité social et économique.
- ⊙ **27 avril 2022** : accord d'intéressement – exercices 2022-2023-2024.
- ⊙ **9 juin 2022** : accord d'entreprise modifié relatif aux informations consultations du comité social et économique.
- ⊙ **22 juin 2022** : avenant à l'accord d'entreprise relatif à la mise en place du télétravail.
- ⊙ **22 septembre 2022** : avenant au règlement du Plan Epargne Entreprise.
- ⊙ **17 octobre 2022** : avenant à l'accord d'entreprise relatif à la mise en place du télétravail.
- ⊙ **14 décembre 2022** : accord d'entreprise relatif à la mise en place du télétravail.

Un procès-verbal de désaccord a été signé sur la thématique NAO (Négociation Annuelle Obligatoire) le 25 octobre 2022. Des mesures unilatérales ont été mises en œuvre par la direction.

Gestion des Emplois et des Parcours Professionnels (GEPP)

Les mesures de GEPP

En 2021, les partenaires sociaux se sont réunis afin de rédiger un nouvel accord mais n'ont pas abouti à un consensus. De nouvelles négociations redémarreront en 2023.

En parallèle, plusieurs démarches restent engagées :

- La mise en place d'outils d'analyse et de suivi : la cartographie des emplois donne une répartition des emplois par famille professionnelle et par métier. Pour chaque emploi, une fiche identifie la finalité de l'emploi, ses missions principales et les compétences nécessaires pour l'exercer. Pour chaque famille professionnelle, un livret d'analyse prospective mis à jour annuellement en lien avec la stratégie de l'entreprise, donne une vision globale de l'évolution des métiers à 3 ans.
- La mise en œuvre d'un processus itératif de mise à jour et d'évolution des fiches emploi.
- Évolution du dispositif d'entretiens professionnels et annuels qui est dématérialisé. À travers cet entretien, une analyse est réalisée sur la charge de travail, l'équilibre vie professionnelle/personnelle, les demandes de mobilité.
- Toutes les demandes de formation sont également analysées en lien avec le Responsable RH et le manager. Elles donnent ensuite lieu à une réponse individualisée du manager à chaque salarié.

Réorganisation industrielle et GEPP

Faisant le constat de la mutation du secteur et de l'érosion de sa diffusion papier, le Groupe Sipa Ouest-France a pris la décision de réduire sa capacité d'impression en 2022. Ainsi, l'impression du journal s'organise depuis le 19 décembre 2022 sur deux sites (Chantepie, La Chevrolière) avec cinq machines, au lieu d'une production sur trois sites (Chantepie, La Chevrolière, Angers) avec six rotatives. Cette réorganisation a impliqué des travaux de réaménagement sur le site de la Chevrolière, une adaptation des équipes et un transfert de personnel entre les sites. Dans ce cadre, l'entreprise a mis en place une harmonisation de son organisation sociale en accompagnant les salariés dans le développement de leurs compétences et leur polyvalence.

Travaux

19 déc. 2022 Arrêt rotative Angers

Avril 2022 à fin 2024

Construction du hall rotative Wifag 8 d'Angers à La Chevrolière, construction de l'extension expéditions suivi du réaménagement du hall de la Nohab F7

Janvier 2023 à fin 2024

Travaux d'installation de la rotative d'Angers, d'extension du système d'expédition et du système de transport de bobine automatisé (AGV). Installation de la ligne CTP d'Angers

Production

19 déc. 2022

- Lancement du nouveau plan de tirage pour la parution du 20 décembre
- Lancement du nouveau plan de routage

Janvier 2023

Modification dans le traitement des abonnés postés à Rennes

GEPP

Gestion des Emplois et des Parcours Professionnels

Formation

2022-2025

Déploiement du plan de formation C13

- Recensement des besoins
- Construction du plan
- Déploiement

Plan d'accompagnement maintenance

2022-2024

Phase 1 – Diagnostic maintenance 360

Phase 2 – Élaboration plan action

Plan de formation

Phase 3 – Déploiement accompagnement

La formation

L'accompagnement des salariés par la formation est un élément important de la politique RH de Ouest-France. Un pôle d'expertise est dédié au sein de la Direction des Ressources Humaines avec trois salariées à temps complet.

Depuis la crise sanitaire liée à la Covid-19, les formats des formations se sont diversifiés : présentiel, e-learning, classes virtuelles, ateliers de co-développement, coachings individuels et collectifs, afin de répondre aux attentes des collaborateurs.

En 2022, 135 formations différentes dont 2079 sessions de formations ont été réalisées. Pour accompagner la transformation de l'entreprise, plusieurs axes prioritaires de formations ont été déclinés : les nouveaux outils pour la rédaction, l'anglais industriel, SST (Sauveteur Secouriste du Travail), la prévention des violences sexistes ou sexuelles en entreprise et les fondamentaux du management.

La formation « **les fondamentaux du management** », en lien avec la feuille de route de la Direction des Ressources Humaines sur le volet management de proximité, a constitué un pilier de la politique de formation en 2022. Initié depuis 2021, ce parcours pour les managers se décline en deux formats :

- ⊙ Un accompagnement de 6 mois autour des fondamentaux du management pour les managers ayant pris leur fonction récemment ou pour répondre à un besoin exprimé de managers déjà en poste. Cette formation comprend 7 jours de formation, un accompagnement individuel entre les sessions de formation et la réalisation d'un projet autour d'une thématique dédiée ;
- ⊙ Une formation de deux jours pour rééclairer ses pratiques de management pour les managers en fonction depuis plus longtemps dans l'entreprise.

147 managers ont été formés depuis la création de ces deux formations. Pour développer l'innovation par la créativité, une formation nommée **DECLIC** a également été construite par les équipes internes. Celle-ci invite les collaborateurs à se doter d'outils et de méthodes pour repenser les pratiques afin de résoudre les problèmes en mobilisant au mieux le numérique et l'agilité.

En 2022, un nouveau format de la formation DECLIC plus opérationnel a été proposé.

Les bénéfices de la formation pour le manager :

- Prendre de la hauteur sur son quotidien ;
- Échanger et partager ses problématiques ;
- Trouver des solutions, découvrir des méthodes et des outils pour se sentir plus légitime et mieux armé face aux situations parfois délicates à gérer en tant que manager.

Cette formation est une parenthèse pour les managers. Elle leur permet de rencontrer d'autres managers de l'entreprise issus de tous les secteurs d'activités : rédaction, industrie, commerce et marketing...

Le partage d'expériences, les mises en situations et les études de cas permettent in fine la mise en pratique des acquis et des bonnes pratiques transmises tout au long de la formation.

La formation chez Ouest-France est la clé du développement des compétences des collaborateurs.

135
formations
différentes

2 079
sessions
de formations

3 757
jours de
formation

147
managers
formés

La mobilité interne

La mobilité interne concerne l'évolution vers un autre poste ou un poste similaire dans l'entreprise ou vers une autre société du Groupe Sipa Ouest-France (associée ou non à une mobilité géographique). Les règles de mobilité en vigueur chez Ouest-France sont également encadrées par celles du Groupe afin de proposer les mêmes chances d'opportunités de carrière à chaque collaborateur du Groupe.

La mobilité interne pour l'ensemble des collaborateurs en CDI vise principalement à offrir aux collaborateurs des perspectives d'évolution afin d'enrichir leurs parcours professionnels.

Elle doit également apporter des solutions :

- 🕒 d'adaptation à la transformation de l'entreprise ;
- 🕒 et de prévention liée aux mutations économiques connues et à venir.

Cela s'est présenté en 2022 dans le cadre du projet de modernisation de nos machines d'impression. 52 ouvriers et cadres ont adhéré au plan de mobilité. 23 salariés du Courrier de l'Ouest ont intégré Ouest-France sur les

deux sites d'impression : Chantepie et La Chevrolière. Ces salariés ont ainsi suivi un parcours et une intégration dédiés à la mobilité interne.

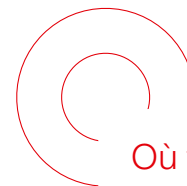
La direction et la rédaction de Ouest-France mettent aussi en œuvre chaque année un vaste plan de mutations destiné à maintenir la dynamique rédactionnelle, tant pour les journalistes eux-mêmes que pour les lecteurs.

Les journalistes qui rejoignent la rédaction adhèrent au principe de cette mobilité périodique. Le plan leur permet de changer de zone géographique au sein des 58 rédactions et agences et des 110 services qui les composent, mais aussi de fonction (localier, secrétaire de rédaction, reporters sportifs), ou encore de statut au sein de la hiérarchie de la rédaction (de localier à chef de rédaction, en passant par chef d'agence, de rédaction, d'édition, de service...).

La mutation géographique ou fonctionnelle est aussi une source de promotion salariale. Dans notre logique d'accompagnement des jeunes générations dans leur parcours professionnel, nous proposons également ce plan de mutations aux alternants de la rédaction.



90
collaborateurs
ont bénéficié
d'une mobilité
interne en 2022



Où trouver l'information sur la mobilité interne ?

Deux outils de communication sont mis en place pour insuffler des perspectives de carrière :

- l'intranet Ouest-France
- l'intranet Groupe « Inventons Demain »

Accompagnement de fin de carrière et politique retraite

Consciente du fait que ce moment dans une carrière peut être complexe, l'entreprise est soucieuse de l'accompagnement de fin de carrière et du départ à la retraite des collaborateurs. Pour préparer au mieux les salariés vers leur fin de carrière dans l'entreprise, plusieurs dispositifs sont mis en place.

Mise en place d'une interlocution retraite

Depuis septembre 2021, Ouest-France propose aux salariés la possibilité d'obtenir des informations, d'être orientés et accompagnés tout au long de leurs parcours de transition vers la retraite. L'objectif étant que les salariés soient le plus informés possible pour être en capacité de réfléchir sur leur stratégie de fin de carrière, anticiper leur décision et réaliser leurs démarches sereinement, au bon moment et en autonomie.

Les modalités :

- ⊙ Point info retraite auprès de la Chargée de mission RH – Retraite et Handicap : Être à l'écoute, donner des informations sur les dispositifs de retraite, le compte pénibilité et les dispositifs internes de Ouest-France (Aménagement fin de carrière sénior, Compte épargne temps, ...), orienter vers les organismes compétents et accompagner dans les démarches ;
- ⊙ 2 conférences retraite proposées aux salariés (ciblés en fonction de leurs années de naissance) par an (une au printemps, une à l'automne) co-animées par un conseiller retraite de la CARSAT Bretagne (notre retraite de base) et un conseiller retraite AUDIENS (notre caisse de retraite complémentaire) ;
- ⊙ Des permanences retraites en présentiel au siège avec le conseiller retraite AUDIENS pour notre entreprise et des entretiens individuels retraite en distanciel.

Déploiement des entretiens de fin de carrière

Les entretiens de fin de carrière sont proposés aux salariés de 57 ans et plus. Cette campagne permet de collecter un certain nombre d'informations, notamment par rapport aux intentions de départ en retraite du salarié. C'est aussi l'occasion d'informer les salariés sur les dispositifs d'accompagnement : conférences retraite, entretien info retraite, formation préparation à la retraite.

Formation de préparation à la retraite

Une formation de préparation à la retraite sur deux jours est proposée aux salariés proches de la retraite soit à leur demande, soit ciblés par les RRH.

Les objectifs sont les suivants :

- ⊙ Aborder la retraite avec plus de quiétude ;
- ⊙ Élaborer son projet de vie à la retraite ;
- ⊙ Découvrir quelques clés pour sa santé.

Les dispositifs internes

- ⊙ L'aménagement fin de carrière sénior.
Un dispositif interne (écrit dans l'ancien « Accord sénior » puis en annexe de l'accord Plan d'actions « Contrat de génération » du 22 octobre 2013) resté dans les usages. Ce dispositif permet au salarié de demander à réduire son activité de 20 % dans les 3 ans qui précèdent son départ effectif à la retraite avec une garantie de maintien d'acquisition des droits à la retraite (sur la base d'un 100 % si on réduit le temps à 80 %) ;
- ⊙ Le PERCO (plan d'épargne pour la retraite collectif).
Ce dispositif d'entreprise permet aux salariés de Ouest-France de se constituer une épargne au moyen d'un portefeuille de valeurs mobilières et de bénéficier des avantages fiscaux permis par cette forme d'épargne collective long terme. Les sommes sont bloquées jusqu'à la retraite, sauf cas de déblocage exceptionnel. Au moment de la retraite, les sommes sont disponibles sous forme de rente ou de capital.

Attractivité et égalité professionnelle

Égalité entre les femmes et les hommes

Index égalité femmes-hommes

Créé en 2018, cet index permet de mesurer les écarts de rémunération entre les femmes et les hommes afin de mettre en lumière les disparités existantes. Chaque année, Ouest-France calcule et publie cet index. En 2022, l'entreprise a obtenu une notation de 86 points contre 92 en 2021. L'analyse de cette dégradation est en cours et s'inscrit dans les négociations déjà ouvertes avec les représentants du personnel. Le détail de cet index est disponible sur le site média : <https://www.ouest-france.fr/egalite-professionnelle>.

Égalité entre les femmes et les hommes

Un plan d'action unilatéral sur l'égalité professionnelle entre les hommes et les femmes a été signé le 4 octobre 2021, pour une durée d'un an. Des actions sur les thématiques suivantes ont été envisagées sur l'année 2022 :

Embauche

L'entreprise s'engage à ce qu'aucun critère illicite ou discriminatoire n'apparaisse lors de la diffusion des offres d'emploi tant en interne qu'en externe. Les personnes en charge des recrutements n'ayant pas encore suivi de formation à la non-discrimination à l'embauche suivront cette formation dans le cadre du présent plan d'action.

Rémunération

- ⊙ La rémunération à l'embauche est liée au contenu et à la grille de qualification de l'emploi ainsi qu'à l'expérience de la personne recrutée, à son niveau de formation et aux responsabilités confiées. L'entreprise s'assure de l'égalité de rémunération à l'embauche des salariés en CDI, quel que soit le sexe, à compétences, expériences et qualifications professionnelles équivalentes. Le bilan annuel portant sur les embauches permet de vérifier que, sur un emploi équivalent, à compétences, expériences et qualifications professionnelles équivalentes, la rémunération proposée à l'embauche des salariés en CDI est analogue.
- ⊙ Tout au long du parcours professionnel des salariés, Ouest-France veille à ce que les écarts de rémunération ne se créent pas avec le temps, en portant une attention particulière aux emplois à responsabilité hiérarchique sans préjudice de l'attention portée à d'autres catégories. Dans la mise en œuvre de la politique salariale, l'entreprise contrôle la répartition du processus d'augmentation de salaire pour s'assurer que les femmes et les hommes en CDI en bénéficient dans les mêmes conditions.
- ⊙ L'entreprise engage également une neutralité des périodes de maternité ou d'adoption ou de congé parental d'éducation en matière de rémunération. Ouest-France s'assure que les salariés concernés ont bénéficié des évolutions salariales au même titre que tout salarié en CDI.

Promotion professionnelle

- ⊙ Favoriser l'accès des femmes à la promotion et aux postes à responsabilité. L'entreprise veille à ce que la mixité soit favorisée à tous les niveaux du parcours professionnel notamment pour l'accès à la promotion et/ou aux postes à responsabilité y compris aux niveaux les plus élevés de l'encadrement. En aucun cas les aspects liés à l'exercice de la responsabilité familiale ne doivent entrer en ligne de compte pour le choix des candidatures. Dans ce cadre, l'entreprise est attentive à ce que la proposition d'hommes et de femmes en CDI dans l'encadrement soit conforme à la proportion d'hommes et de femmes de la catégorie.

- ⊙ Neutraliser l'impact des périodes d'absence sur les évolutions professionnelles. L'absence pour congé de maternité, paternité, adoption, parental d'éducation n'entre pas en compte dans les règles de promotion ou l'accès aux postes à responsabilité. Ouest-France accompagne les salariés dans le cadre des congés liés à la parentalité au départ de l'entreprise et au retour : entretiens, proposition de maintien du lien avec l'entreprise, examen des besoins de formation pour les salariés en CDI ;
- ⊙ Réduire les écarts de promotion pouvant résulter d'un emploi à temps partiel. L'entreprise étudie de la même manière les candidatures de salariés à temps partiel qui postuleraient sur un poste à temps complet.

Accès à la formation des salariés à temps partiel

Le principe général d'égalité d'accès à la formation individuelle et collective est un élément important dans l'égalité professionnelle.

Ouest-France assure une égalité des chances dans les parcours professionnels et pour le maintien et le développement des compétences quelles que soient les catégories, notamment pour les salariés à temps partiel.

Articulation entre la vie professionnelle et l'exercice de la responsabilité parentale

L'évaluation du niveau d'équilibre entre la vie privée et la vie professionnelle, lors des campagnes d'entretiens professionnels et annuels, est bonne chez Ouest-France.

Plusieurs dispositifs liés à la vie familiale ont été mis en place depuis un certain nombre d'années : maintien de salaire pendant le congé de maternité, d'adoption et de paternité, aménagement des horaires pour les femmes enceintes, aménagement des horaires pour le maintien de la rentrée scolaire, congé enfant malade, réduction du taux d'activité conformément à l'accord Ouest-France Temps partiel en vigueur, accompagnement des mutations professionnelles...

Par ailleurs, la direction préconise dans toute la mesure du possible :

- ⊙ La vigilance de l'encadrement en matière de congés pour faire coïncider au mieux les demandes des conjoints salariés de Ouest-France et plus généralement des salariés ;
- ⊙ Des facilités d'horaires sont accordées ponctuellement pour des raisons familiales si l'organisation et le fonctionnement des services le permettent ;
- ⊙ L'examen particulier des demandes de mutation géographique en cas de mutation du conjoint (Ouest-France ou Groupe) ;
- ⊙ La programmation des réunions doit prendre en compte les contraintes de la vie familiale. Ainsi, sauf cas exceptionnels, les réunions de travail ne doivent pas débiter avant 9h ni après 17h en veillant à ce qu'elles se terminent au plus tard à 18h ;
- ⊙ L'accompagnement social et administratif lors de mobilité des salariés est pris en compte. Ouest-France s'efforce de faire coïncider la date de mutation avec le calendrier scolaire, ou, si cela n'est pas possible, de proposer des mesures financières pour le logement et le déplacement dans l'attente du regroupement familial.



© Adiffi

Attraction, recrutement et politique jeunes

Face au grand bouleversement du marché de l'emploi, Ouest-France a souhaité déployer une stratégie de marketing RH au plus proche des attentes des candidats et des collaborateurs. C'est ainsi qu'en 2022, le pôle d'expertise Communication RH et marque employeur a été créé. Cette nouvelle expertise doit permettre de renforcer nos partenariats avec des écoles cibles : écoles de journalisme, de commerce, de marketing et communication ainsi que les formations dédiées aux métiers de l'informatique.

Au quotidien les équipes Ouest-France s'attachent à accompagner les jeunes générations dans leur avenir professionnel. C'est pour cela que nous intégrons chaque année environ 300 alternants et stagiaires pour les faire grandir à nos côtés.

Au quotidien les équipes Ouest-France s'attachent à accompagner les jeunes générations dans leur avenir professionnel. C'est pour cela que nous intégrons chaque année environ 300 alternants et stagiaires pour les faire grandir à nos côtés.

300
alternants
et stagiaires
accueillis
chaque année.



@ i-stock

Politique handicap

L'emploi et l'insertion des personnes en situation de handicap fait partie intégrante de la politique RH de Ouest-France. Depuis 2021, une référente handicap a été nommée pour être la garante d'une politique handicap globale et volontariste couvrant le recrutement, l'intégration et le maintien dans l'emploi des salariés en situation de handicap. En partenariat avec des acteurs externes mais également les équipes internes (direction, managers, salariés, Service de Prévention et de Santé au Travail), la référente met en place des actions d'adaptation et de communication autour du handicap.

Dans une logique de politique handicap Groupe, une Mission handicap regroupant les référents handicap de chaque filiale ainsi que le Service de Prévention et de Santé au Travail, des experts de la communication, de la RSE et un membre de la Direction Générale a été créé en 2022. Ce comité a pour objectifs de déployer une politique handicap commune, de sensibiliser l'ensemble des salariés du Groupe Sipa Ouest-France et d'engager des actions collectives.

À cet effet, une première opération de sensibilisation Groupe a été organisée lors de la Semaine Européenne pour l'Emploi des Personnes Handicapées (SEEPH) afin de donner le même niveau d'information sur le sujet et déconstruire certaines idées reçues. Fort de cet événement, la Mission handicap organise la feuille de route de la politique handicap Groupe. La première étape s'est concentrée sur le recrutement. Dans ce cadre, toutes les annonces d'offre d'emploi de chaque filiale du Groupe Sipa Ouest-France intègrent la phrase suivante « **L'entreprise étudie, à compétences égales, toutes candidatures dont celles de personnes en situation de handicap** ».

La Mission handicap a également permis d'insuffler une nouvelle dynamique pour celle de Ouest-France. Un diagnostic handicap a donc été planifié pour 2023 au sein de l'entreprise, comprenant un état des lieux, des questionnaires auprès des salariés et la création de groupes de travail.

Santé et sécurité au travail

51
accidents
du travail
dont
23
avec arrêt
de travail

▼
9,52 %
taux de
fréquence

0,33 %
taux de
gravité

La Prévention et la Santé au travail

Le Service de Prévention et de Santé au Travail (SPST) est rattaché à la société de moyens du Groupe, Intrasipa, et est composé de deux infirmiers, deux médecins (dont arrivée d'un médecin début 2023) du travail et une assistante.

Le service travaille en étroite collaboration avec l'équipe du Service Social au Travail et avec le préventeur Santé et Sécurité au Travail de Ouest-France.

Il assure le suivi d'environ 1 260 salariés du Groupe Sipa Ouest-France situés sur le site de Chantepie, ainsi que les salariés de la Mayenne.

Ses missions :

Le Service Prévention et de Santé au Travail a pour mission « **d'éviter toute altération de la santé des travailleurs du fait de leur travail** » selon l'article L4622-2 du Code du Travail.

Dans ce cadre, les différents acteurs du service :

- Conduisent des actions de santé au travail dans le but de préserver la santé physique et mentale des travailleurs tout au long de leur parcours professionnel ;
- Conseillent les Responsables Ressources Humaines, les travailleurs et leurs représentants sur les dispositions et mesures nécessaires afin d'éviter ou de diminuer les risques professionnels, d'améliorer les conditions de travail, de prévenir la consommation d'alcool et de drogue sur le lieu de travail, de prévenir le harcèlement sexuel ou moral, de prévenir ou de réduire la pénibilité au travail et la désinsertion professionnelle et de contribuer au maintien dans l'emploi des travailleurs ;

- Assurent la surveillance de l'état de santé des travailleurs en fonction des risques concernant leur santé au travail et leur sécurité et celles des tiers, de la pénibilité au travail et de leur âge ;
- Participent à la veille sanitaire, au suivi et à la traçabilité des expositions professionnelles.

Le service social

Réelle expertise de la Direction RH de Ouest-France, le service social de Ouest-France est composé d'une responsable de service, assistante sociale diplômée par l'état et d'une assistante administrative en interne, et d'un service prestataire : RMA.

Ce service accompagne l'ensemble des salariés pour faciliter l'équilibre entre la vie personnelle et professionnelle des salariés et agit pour l'individuel et le collectif.

Avec l'objectif de proposer un accompagnement global, le service social peut intervenir sur des domaines d'intervention multiples comme : les questions administratives, l'organisation familiale, la recherche de logement, le suivi des arrêts maladie, le contexte de travail, l'accompagnement au budget...

En 2022, ce service a accompagné 196 salariés sur toutes les thématiques. Il a contribué à l'aménagement de 37 postes de travail.

La qualité de vie et les risques psychosociaux (RPS)

La modernisation des outils de travail et des métiers de l'entreprise a entraîné une réelle modification des espaces de travail. Les besoins évoluent et l'entreprise est à l'écoute des demandes. Ainsi depuis 2015, une stratégie de rénovation et d'optimisation du parc immobilier a été engagée.

En 2022, la direction immobilière s'est concentrée sur l'optimisation du confort des rédactions et le projet Chantepie 2025. Ce dernier comprend la rénovation complète des bureaux des fonctions support du siège social de Ouest-France pour améliorer le confort thermique et l'environnement de travail des salariés en favorisant de nouvelles pratiques de travail plus souples et collaboratives.

Une évaluation des RPS a été engagée, en collaboration avec le cabinet PENNEC, à la fin de l'année 2021. Pour favoriser un environnement de travail sain et la sécurité des collaborateurs, Ouest-France a poursuivi sa démarche, notamment en se dotant d'une expertise dédiée : un préventeur Santé et Sécurité du Travail. Outre l'identification des risques et la mise en œuvre d'actions correctives, son objectif est d'inculquer au sein des services une culture de la prévention afin que cette dernière ne soit pas vécue comme une contrainte mais bien comme un élément contributif à la santé et au bien-être au travail. Son rôle consiste à conseiller et accompagner les équipes dans ce sens. Les projets prioritaires de ce poste sont les suivants :

- ◉ Le suivi du document unique d'évaluation des risques professionnels (DUERP) permettant de répertorier et évaluer les risques générés par toutes les activités de l'entreprise ainsi que de réaliser un plan d'actions pour éliminer ou diminuer les risques ;
- ◉ La rédaction du plan annuel de prévention des risques professionnels et d'amélioration des conditions de travail, dit le « PAPRI Pact ».

Risques extérieurs: sécurité physique des personnes et protection des bâtiments

Ouest-France prend les mesures nécessaires pour prévenir les risques extérieurs susceptibles de perturber son activité et ses organisations.

Pour ce faire, la sécurité des deux sites industriels ainsi que des rédactions de Nantes et Rennes est gérée soit grâce à une présence sur site soit via l'intervention d'une société spécialisée. L'équipe des agents intervient en urgence en cas de déclenchement d'une alarme incendie ou en cas d'intrusion.

Par ailleurs, Ouest-France menant depuis 2015 une stratégie de rénovation et d'optimisation du parc immobilier, les services prévention et bâtiment élaborent des plans de prévention (72 plans de prévention en 2022).

En 2022, 39 incidents d'urgence ont eu lieu, en lien avec les travaux au siège. Concernant le risque incendie, des moyens préventifs sont mis en place : le contrôle régulier des installations électriques, le découpage en zone par des séparations coupe-feu, les moyens de détection et d'extinction (détection précoce de fumées dans les Tableau Général Basse Tension, réseaux Sprinkler, réserves incendie, RIA, etc.) ainsi que la révision des 312 extincteurs. Comme en 2021, aucun exercice d'évacuation n'a été réalisé en 2022.

Promotion de la pratique d'activités physiques et sportives

Depuis 76 ans, l'Union Amicale Sportive de Ouest-France (UASOF), association régie par la loi 1901, a pour but de promouvoir et organiser la pratique d'activités sportives, culturelles et de loisirs pour les salariés de Ouest-France. 21 sections regroupent 1 600 adhérents. Sports : badminton, équitation, gymnastique, VTT, voile, fitness, karting, 2 sections football, moto, ski, cross, tennis de table, cyclotourisme, golf, natation. Culture et loisirs : bibliothèque, bricolage, musique, vidéo, retraités.

Le CSE accorde chaque année une subvention au bureau de l'association qui la redistribue aux différentes sections.

Politique de lutte contre le harcèlement et les agissements sexistes

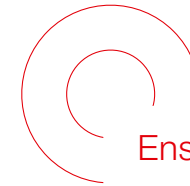
Depuis 2019, Ouest-France a désigné plusieurs référents harcèlement (Entreprise et CSE). Ils travaillent en binôme et en concertation avec le Service de Prévention et de Santé au Travail. Leur rôle est d'orienter, informer et accompagner les salariés en matière de lutte contre le harcèlement sexuel et les agissements sexistes.



En parallèle de l'engagement de Ouest-France, le Groupe Sipa Ouest-France se mobilise contre le harcèlement sexuel et les agissements sexistes au travail. Concrètement, le Groupe a mis en place avec la société EKIWORK des actions de sensibilisation et de formation interne à grande échelle, face aux violences sexistes et sexuelles au travail. Ces actions se sont déroulées en plusieurs étapes : tout d'abord en formant les équipes des ressources humaines, puis l'ensemble des managers et enfin en sensibilisant l'ensemble des salariés sur cette thématique.

Cet engagement répond à des objectifs communs, déclinés dans toutes les sociétés du Groupe :

- Connaître les obligations de l'employeur en matière de lutte contre les violences sexistes et sexuelles,
- Comprendre la mécanique sexiste, identifier les formes les plus courantes d'agissements sexistes au travail,
- Distinguer les agissements sexistes des autres formes de violences sexistes et sexuelles au travail,
- Connaître les définitions juridiques associées,
- Identifier les conséquences sur les personnes victimes, leur entourage professionnel et pour la structure,
- Identifier les contacts clés internes et externes,
- Prévenir les violences sexistes et sexuelles autour de soi au travail,
- Traiter un signalement de violences sexistes et sexuelles lorsqu'il survient.

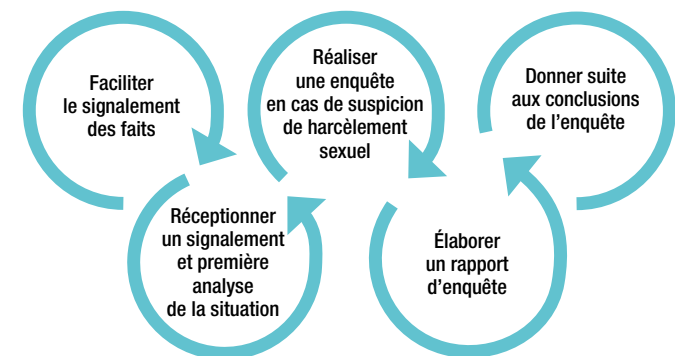


Ensemble contre le harcèlement

La procédure interne de signalement et de traitement des faits de harcèlement sexuel et d'agissements sexistes Ouest-France :

Cette procédure, élaborée en septembre 2022, marque la volonté de l'entreprise d'entretenir un environnement de travail respectueux des personnes. L'objectif est que tous les salariés de l'entreprise s'approprient ce texte et agissent pour prévenir et, le cas échéant, signaler des comportements incompatibles avec les valeurs qui animent Ouest-France.

Ce document interne s'articule autour de 5 thématiques majeurs :



L'IMPACT DE OUEST-FRANCE

- ⦿ Une stratégie au service de la mission
- ⦿ Notre impact sur l'environnement
- ⦿ Notre contribution à la vie démocratique
- ⦿ Notre rôle d'acteur du lien social et de la solidarité





Une stratégie au service de la mission

Notre contribution au “bien commun”, qui est un point central de la mission du Groupe, s’articule autour de trois axes :

- ⦿ Notre **contribution à la vie démocratique** : information, débat public, démocratie.
- ⦿ La **réduction de l’impact de nos activités sur l’environnement**, qui passe aussi par notre rôle de média et d’informateur du grand public dans cette crise climatique.
- ⦿ Notre **rôle d’acteur du lien social et de la solidarité**.

Ce sont les trois piliers de notre stratégie : ceux que nous ne voulons jamais perdre de vue.

UNE MISSION

**FAIRE
PROGRESSER
LE BIEN
COMMUN**

TROIS PILIERS

Vie démocratique

**Lien social
et solidarité**

Environnement

DES PRIORITÉS

Favoriser le dialogue et le débat démocratique

Devoir d’information

Être un acteur du lien social, de proximité et de confiance

Favoriser l’égalité des chances

Faire connaître et comprendre les enjeux du dérèglement climatique

Réduction des gaz à effet de serre



Construction de la stratégie d'impact du Groupe Sipa Ouest-France

Deux préoccupations ont guidé la démarche de construction de cette stratégie d'impact.

D'abord, se donner des priorités qui soient cohérentes avec l'identité, les valeurs et les enjeux de développement du Groupe Sipa Ouest-France. Ensuite, être ambitieux et réaliste.

Partant de ces priorités, la démarche s'est appuyée sur **trois référentiels clés** :

Les objectifs internationaux de lutte contre la crise climatique

plus particulièrement ceux de l'Accord de Paris.

Les Objectifs de Développement Durable (ODD) de l'ONU

Ils aident à situer la valeur ajoutée et l'utilité du Groupe

La mission du Groupe

« Éclairer, informer, relier les citoyens pour faire progresser le bien commun, dans le respect de la dignité de chacun », qui est le socle du Groupe Sipa Ouest-France.

Ces trois référentiels ont permis de prendre du recul sur la réalité de l'impact des activités du Groupe, sur ses priorités depuis ses origines et sur ce qui constituerait ses défis pour l'avenir.

Déploiement de la stratégie RSE dans les équipes

La mise en œuvre de la stratégie RSE s'est appuyée sur une approche concrète d'accompagnement des équipes, orientée vers un horizon simple et partagé : **progresser ensemble en s'inscrivant dans le quotidien opérationnel de tous.**

Les équipes métier étant les plus aptes à identifier, dans leurs tâches, ce qui est en lien avec la mission du Groupe et à déployer des projets qui contribuent à ses objectifs RSE, elles sont au cœur de la démarche.

L'équipe RSE, quant à elle, demeure un relai qui pilote, coordonne et soutien les équipes dans leurs actions. Elle oriente prioritairement ses actions vers ce qui n'est pas encore intégré comme un réflexe et qui devrait l'être.

Elle concentre donc ses efforts autour des facteurs d'émission de gaz à effet de serre (GES) les plus importants et sur lesquels il existe des leviers de progrès (achats, numérique, distribution...) et des enjeux d'égalité des chances et d'inclusion que le Groupe pourrait mieux traiter.

Le Groupe Sipa Ouest-France a adopté une approche concrète d'accompagnement des équipes, avec un horizon simple et partagé : progresser ensemble en s'inscrivant dans le quotidien opérationnel de tous.

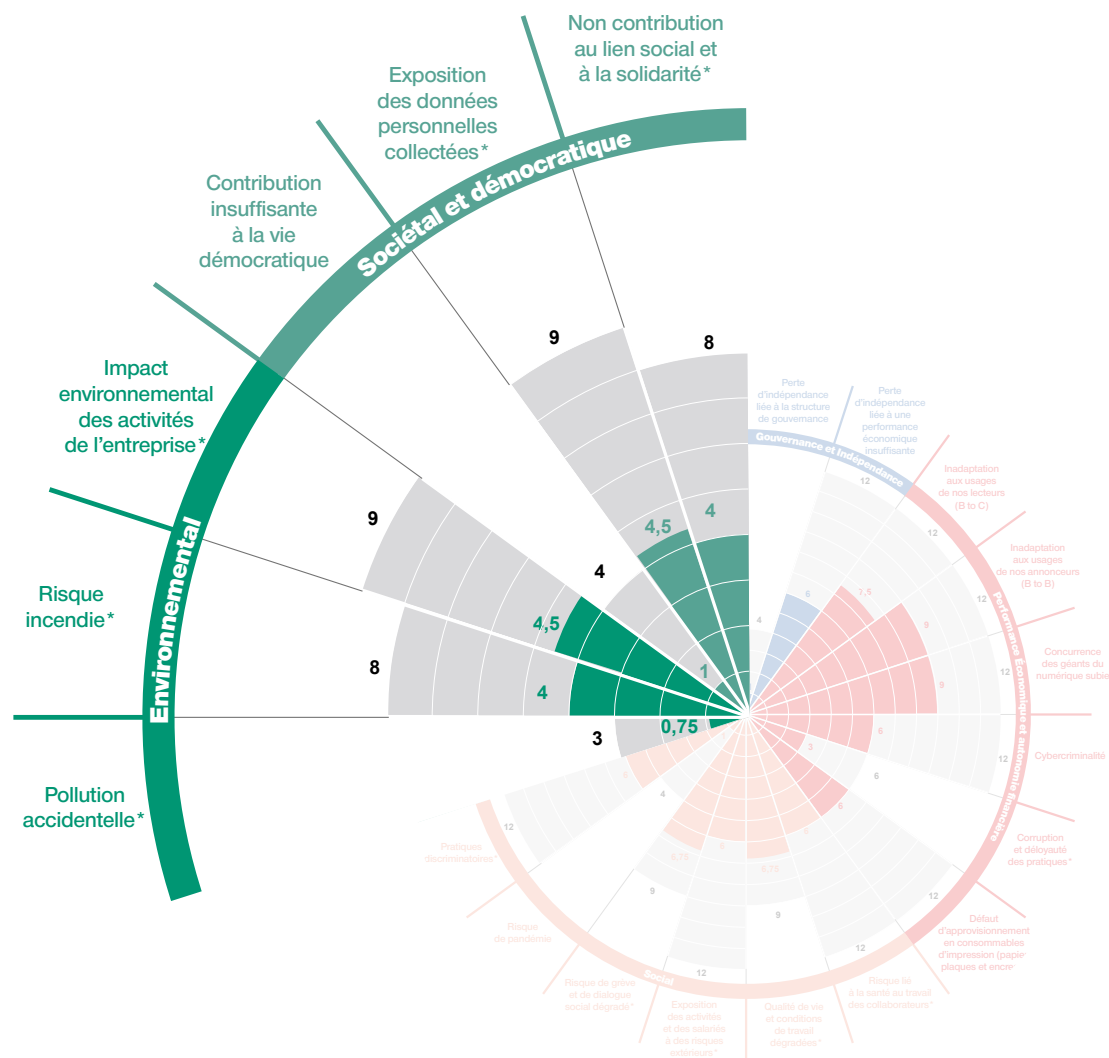
Notre cible : que chacun s'interroge sur les conséquences environnementales et sociétales de ses projets, comme il le fait sur les impacts sociaux, managériaux, économiques...

Comment lire la cartographie des risques extra-financiers de Ouest-France ?

1 - À l'intérieur du cercle, en gris clair, le niveau de « criticité » de chacun des risques, c'est-à-dire leur niveau de gravité pour la pérennité de l'entreprise et de la mission, combiné à leur probabilité de survenance.

Plus la zone grise est étendue dans chaque rayon (ou quartile), plus le risque est grave et probable.

2 - À l'intérieur du cercle, colorée en bleu, rouge, saumon et vert, la « criticité » pondérée par le niveau de maîtrise de ces risques par l'entreprise. Autrement dit, la façon dont les actions mises en place par l'entreprise pour prévenir ces risques permet de réduire leur criticité. Plus la zone de couleur est proche du centre, plus le risque et ses conséquences sont maîtrisés.



Impact environnemental

Les risques majeurs

Pollution accidentelle*

Objectif : Veiller à la conformité environnementale des installations industrielles pour prévenir tout risque de pollution accidentelle.

Indicateurs : Tonnage de déchets dangereux produits • Nombre d'incidents provoquant une pollution accidentelle.

Risque incendie*

Objectif : Mettre en place un corpus de mesures préventives et d'équipements de lutte contre les incendies.

Indicateurs : Nombre d'extincteurs révisés • Nombre d'exercices d'évacuation incendie.

Impact environnemental des activités de l'entreprise

Objectifs : Informer les lecteurs sur les enjeux du changement climatique et réduire autant que possible l'impact des activités de l'entreprise.

Indicateurs : Nombre d'articles consacrés à l'environnement • Bilan carbone de l'entreprise : émissions de CO2 des scopes 1, 2 et 3 • Part des déchets valorisés • Consommation d'eau • Consommation de gaz • Consommation de carburant • Consommation d'encre noire et couleur par tonne de papier consommé • Kilomètres parcourus pour les déplacements professionnels.

Impact sociétal et démocratique

Les risques majeurs

Contribution à la vie démocratique

Contribution insuffisante à la vie démocratique

Objectif : Produire une information de qualité et accessible • Être un animateur du dialogue et du débat démocratique.

Indicateurs : Nombre de directs thématiques réalisés par *Ouest-France & vous* • Nombre de courriers emails reçus pour la rubrique *Courriers des lecteurs* • Nombre de participants aux événements Ouest-France • Évolution du prix du journal.

Lien social et solidarité

Exposition des données personnelles collectées*

Objectif : Préserver la confiance des partenaires, salariés et lecteurs en étant transparent et conforme à la réglementation dans le traitement des données personnelles • Instruire toutes les demandes de droits.

Indicateurs : Nombre de demandes de droits • Nombre de réponses à ces demandes • Évolution du nombre de vendors.

Non contribution au lien social et à la solidarité*

Objectif : Être un Journal citoyen de proximité, solidaire et attentif à tous • Maintenir et développer des relations responsables avec nos partenaires.

Indicateurs : Fonds collectés et opérations organisées par *Ouest-France Solidarité* • Actions d'éducation aux médias auprès des scolaires • Nombre de journaux distribués dans les prisons • Nombre de parutions du *Journal des lycées* • Nombre de projets soutenus par *Faire Demain*.

* Risques significatifs audités dans le cadre de la DPEF par KPMG.



© Archives Lucie Weeger - Ouest-France.

Notre impact sur l'environnement

« La presse se positionne comme le média de la transition écologique en diffusant largement les questions environnementales dans le débat public. »

En moyenne, ce sont 5 000 articles par mois en 2022, soit une couverture en hausse de 11 % par rapport à 2021.*

Nous avons un devoir en tant que média mais aussi en tant qu'entreprise. Les entreprises ont un rôle majeur à jouer pour baisser les émissions de gaz à effet de serre liées à leur activité. La clé est là : comment l'entreprise peut-elle continuer à faire ce pour quoi elle existe tout en respectant la planète et sa population ? L'idée n'est pas de "ne plus faire" mais de "mieux faire".

Chaque tonne de CO2 compte. Chacun doit faire sa part. Voici la feuille de route du Groupe Sipa Ouest-France.

* Source Aday / ObSoCo : La transition écologique dans la presse française, novembre 2022.



Face à l'urgence climatique, nous avons un devoir en tant que média mais aussi en tant qu'entreprise.

Mieux maîtriser l'impact de notre activité sur l'environnement

Le **bilan carbone** est au centre de notre stratégie environnementale. Cet outil nous permet de mesurer l'ensemble des émissions physiquement nécessaires à l'activité de l'entreprise et de les suivre chaque année. L'exercice n'est pas nouveau, puisque Ouest-France le réalise depuis 2014. Une nouveauté cette année : le déploiement d'un outil permettant d'élargir et d'affiner le périmètre d'analyse. L'ensemble des sociétés du Groupe auront effectué leur bilan carbone d'ici à l'été 2023, permettant ainsi une approche consolidée des données pour le Groupe.

En 2022, le bilan carbone de Ouest-France s'élève à 45 007 tonnes équivalent CO2 (tCO2e)

-18,5 % ↓
par rapport à 2021

Comment expliquer cette baisse ?

- ⊙ Les émissions des matières premières, appelées intrants (essentiellement le papier) ont diminué de près de 38 % entre 2021 et 2022 : les tonnes de papier achetées ont baissé (- 9%), les achats chez certains fournisseurs à fort impact carbone ont diminué et les données environnementales des fournisseurs sont plus nombreuses et plus fines.
- ⊙ Les émissions liées aux locaux et aux énergies ont diminué : 5 600 tCO2e en 2021 contre 3 700 tCO2e en 2022, soit une baisse de 34 %. Le plan de sobriété mis en place à l'automne, combiné avec un hiver doux, en sont les principales explications. De plus, les dépenses en maintenance avaient généré près de 2 000 tCO2e en 2021 contre 545 tCO2e en 2022 (certaines dépenses ont été amorties depuis 2021).

CO2e : dioxyde de Carbone équivalent, l'unité de mesure des gaz à effet de serre (on s'intéresse ici uniquement aux gaz à l'origine du changement climatique)



Les indicateurs clés suivis chaque année

Intensité carbone économique

141 kgCO2e / k€ de C.A.
(-20 % par rapport à 2021)

Intensité collaborateur

3,4 tCO2e / collaborateur
(+6,25 % par rapport à 2021)

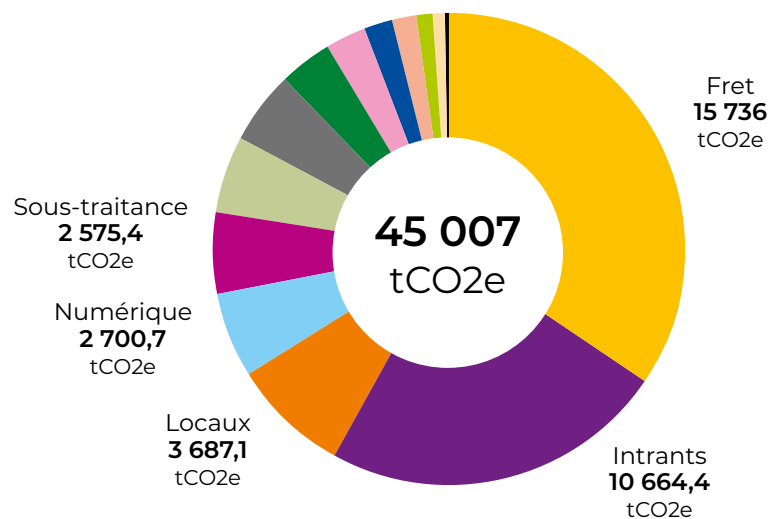
Empreinte environnementale d'un exemplaire Ouest-France

203 gCO2e
(contre 253 gCO2e en 2021)

On ne peut transformer que ce que l'on mesure.

Bilan carbone[®] : outil de pilotage, de suivi et de reporting

Le bilan carbone[®] a été expliqué, décortiqué auprès de chaque service afin que chacun puisse comprendre et percevoir l'impact de son travail quotidien et les actions d'atténuations et/ou d'adaptations à mettre en place pour définir la feuille de route.



Fret	35 %	Déplacements	5,2 %	Équipements	1,6 %
Intrants	23,7 %	Achats de services	5,1 %	Achats de petites fournitures	1 %
Locaux	8,2 %	Déchets de production	3,6 %	Télétravail	0,1 %
Numérique	6 %	Fin de vie	2,8 %		
Sous-traitance	5,7 %	Restauration et hébergement	2,1 %		

Le résultat du bilan carbone[®] de Ouest-France est l'équivalent de :

5 000

personnes
à raison de 9 tCO2e / an
en moyenne par Français

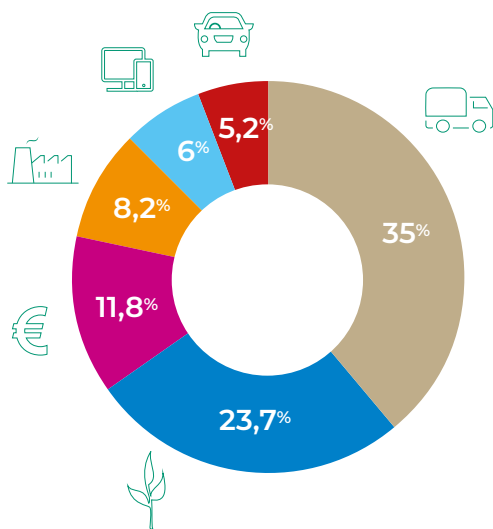
25 004

aller-retours Paris /
New-York en avion

5 922

tours du monde
en voiture diesel

Postes d'émissions de gaz à effet de serre et actions d'atténuation / d'adaptation



35 %

Fret (acheminement du papier et des journaux)

Répartition

- 15% liés à l'acheminement des matières premières jusqu'aux sites d'impression (fret amont)
- 85% liés à la distribution des journaux du site d'impression jusqu'aux lecteurs (fret aval)

Actions fortes en 2022

- Optimisation de la charge de transport
- Projet de recyclage des journaux lus des abonnés
- Portage d'autres journaux au sein du Groupe Sipa Ouest-France (1,6 millions de journaux Publihebdomadaires)

Démarche d'amélioration continue

- Réflexion sur l'acheminement en multimodal (rail-route) pour le fret amont
- Portage d'autres journaux hors du Groupe (5,3 millions exemplaires répartis entre Le Télégramme, Le Monde...)
- Transition vers des véhicules à faible émission (électrique par exemple) pour le réseau de distribution du journal

Chiffres clés

- Des fournisseurs de papier européens situés entre **580 et 950 km** des deux sites d'impression Ouest-France
- 168 000 km** parcourus chaque jour pour la distribution des journaux

23,7 %

Matières premières

Répartition

- 86% liés au papier
- 14% liés aux encres, plaques offset et solution de mouillage

Actions fortes en 2022

- Baisse du grammage à 40g sur les machines modernes
- Baisse de la pagination (- 0,7 page en 2022)
- Diminution du nombre d'exemplaires "tirés en trop" (- 12 exemplaires par parution)

Démarche d'amélioration continue

- Optimisation du tri de chaque déchet industriel pour valorisation
- Amélioration continue de la consommation de papier pour les réglages des machines, aussi appelée taux de gâche (- 36% en 4 ans à Rennes et - 27% à La Chevrolière)
- Baisse du niveau d'inventus

Chiffres clés

- Papier consommé : **27 390 tonnes** (- 13,44% en 1 an)
- Encre noire consommée : **196 tonnes** (- 10,91% en 1 an)
- Encre couleur consommée : **186 tonnes** (- 18,42% en 1 an)

11,8 % 

Achats

Actions à lancer en 2023

- ⦿ Création d'un groupe de travail commun Achats / RSE
- ⦿ Rédaction d'une charte des achats responsables et mise en application

6 % 

Numérique

Répartition

- ⦿ **69%** liés aux services numériques
- ⦿ **27%** liés aux consultations des pages du site ouest-france.fr
- ⦿ **4%** liés au matériel informatique

Actions fortes en 2022

- ⦿ Déroulement du plan d'actions numérique responsable (mise en place d'un outil de mesure des pages du site, développement de l'accessibilité de notre site, achat de matériel reconditionné, optimisation de nos serveurs...)
- ⦿ Nomination et formation des référents numérique responsable

8,2 % 

Locaux et énergies

Répartition

- ⦿ **70%** liés au siège et aux 2 sites d'impression
- ⦿ **30%** liés aux 58 rédactions

Actions fortes en 2022

- ⦿ Mise en place d'un outil de pilotage des consommations énergétiques
- ⦿ Mise en place d'un plan de sobriété énergétique à l'automne 2022 et signature de la charte Ecowatt
- ⦿ Optimisation de l'utilisation de la pompe à chaleur

Démarche d'amélioration continue

- ⦿ Travaux de rénovation du siège depuis 2015 pour améliorer la performance énergétique
- ⦿ Déchets dangereux : 208 tonnes, soit une minime augmentation de 0,73 % en 2022 par rapport à 2021

Chiffres clés

- ⦿ Gaz consommé : **4 254 MWh** (- 29,91 % en 1 an)
- ⦿ Électricité consommée : **9 777 MWh** (-5,22 % en 1 an)
- ⦿ Eau consommée : **9 075 m³** (+4,26 % en 1 an)
- ⦿ Part des déchets valorisés (uniquement DIB) : **98,7%** (-0,4 % en 1 an)

5,2 % 

Déplacements

Répartition

- ⦿ **34%** liés aux trajets domicile-travail (dont 91 % en voiture)
- ⦿ **66%** liés aux déplacements professionnels dont 93,4 % voiture / 6,4 % avion / 0,2 % train)

Actions fortes en 2022

- ⦿ Test d'une plateforme de covoiturage

Démarche d'amélioration continue

- ⦿ Décarbonation du parc automobile
- ⦿ Mise en place d'une politique sur les déplacements professionnels
- ⦿ Déploiement des vélos à assistance électrique dans les rédactions

Chiffres clés

- ⦿ **8,6 millions de km** parcourus lors des trajets professionnels (+20,86 % en 1 an)
- ⦿ Carburant consommé : **321 567 litres** (+3,6 % en 1 an)

La feuille de route est écrite

Des **priorités d'actions sont identifiées** selon plusieurs critères : la faisabilité, le poids du sujet dans le bilan carbone, le rayonnement interne et externe, l'état d'avancement du sujet...

Pour la première fois, **des objectifs annuels chiffrés de réduction de gaz à effet de serre** ont été définis pour l'année 2023 :

Décarbonation des achats

Réduction de **5 %** ↓

Sobriété numérique

Maintien des **7 %** →
du bilan carbone

Performance énergétique des bâtiments

Réduction de **6 %** ↓

Décarbonation de la distribution

Réduction de **4 %** ↓

D'autres actions sont orchestrées en parallèle sur la décarbonation du fret amont, l'optimisation du papier, la valorisation des déchets, la mobilité... pour poursuivre les travaux déjà engagés.



Plan de mobilité sur le campus de Rennes : **obtention du label or**

Le Groupe Sipa Ouest-France a reçu un certificat du Label Mobil'employeur de Rennes Métropole pour son plan de mobilité pour le campus de Rennes.

Un niveau or qui vient récompenser les actions engagées : incitation à la pratique du vélo (stationnement vélos, ateliers de révision et de réparation de vélos, mise en place de vélos à assistance électrique), sensibilisation des collaborateurs aux transports en commun, mise en place de voitures partagées, application de covoiturage, multiplication des bornes de recharge électrique... Au-delà de la reconnaissance des efforts faits pour inciter à l'écomobilité, les collaborateurs bénéficient de réduction auprès de service des transports en commun de l'agglomération rennaise.



Quelques actions clés de l'année

Optimisation industrielle : l'empreinte environnementale

Le déménagement du site de production d'Angers, l'extension du bâtiment, le démantèlement et l'aménagement de la rotative à La Chevrolière permettent d'éviter l'émission de 305 tonnes équivalent CO2. Une partie des émissions évitées vont aussi se répéter dans le temps (consommations énergétiques, trajet domicile-travail et distribution des journaux jusqu'aux lecteurs).

La réduction d'activité (surface occupée moins importante, moins d'achats de papier, une rotative en moins,...) reste la raison principale de la baisse engendrée par ce déménagement.

Vers un numérique plus propre

Ouest-France poursuit sa démarche numérique responsable à travers deux axes clés :

- 🕒 **La sobriété numérique** pour réduire l'empreinte environnementale de ses activités informatiques et numériques
- 🕒 **L'accessibilité numérique** pour garantir l'accès au plus grand nombre aux contenus de la plateforme ouest-france.fr

Quelques actions mises en place :

- 🕒 Nomination de référents numérique responsable
- 🕒 Politique de téléphones reconditionnés
- 🕒 Allongement de la durée de vie des équipements
- 🕒 Allègement des pages
- 🕒 Darkmode sur l'application...

Décarbonation de la distribution

Le projet de recyclage des journaux lus

Le porteur lorsqu'il dépose le journal du jour dans la boîte aux lettres de l'abonné récupère les journaux lus de la semaine précédente. Une fois récupérés, les journaux sont acheminés, vers des entreprises locales de retraitement. C'est un système de logistique inversée qui permet de réutiliser les kilomètres déjà réalisés pour permettre le recyclage des journaux. Le pilote a été lancé en mars 2023.



Au-delà du recyclage en circuit des journaux lus, cela permet un revenu supplémentaire aux porteurs de presse, ce maillon essentiel pour honorer la promesse de livraison du journal avant 7 h 30 au domicile du lecteur. **Ce projet diminue de 46% les émissions de gaz à effet de serre liés à la fin de vie d'un journal.**

Le potentiel de récupération des journaux s'élève à 5 000 tonnes de journaux, soit 33,7 millions de journaux recyclés par an.

Le projet permet d'éviter 2,4 tonnes équivalent CO2 d'émissions de gaz à effet de serre par an.

Accompagner les porteurs vers la mobilité électrique

Les porteurs utilisent leur véhicule personnel pour livrer les abonnés.

L'idée est de leur proposer des moyens de transports à faible émission carbone ; d'abord en leur permettant de faire des essais par un prêt réalisé par leur dépositaire, puis par un achat ou une location.

La start-up *Nouvelle Attitude* reconditionne les vélos électriques de *La Poste* pour le transport des journaux. Avec la société *Tilgreen*, des scooters électriques sont également adaptés au portage à domicile. Enfin, des voitures électriques sont proposées mais leur accès est limité du fait de la pénurie sur le marché.

La Région Bretagne soutient ce projet de « décarbonation de la distribution » notamment par le versement d'une subvention.

L'engagement de la rédaction : notre impact positif sur la société

La charte pour un journalisme au niveau de l'enjeu écologique

En tant qu'entreprise, nous avons des obligations en matière d'environnement. Mais nous avons aussi un devoir en tant que média : celui de faire connaître et comprendre les enjeux du dérèglement climatique.

“ Les médias ont un rôle crucial dans la perception qu'a le public du changement climatique, sa compréhension et sa volonté d'agir ”

souligne le Giec (le Groupe d'experts intergouvernemental sur l'évolution du climat), dans son rapport d'avril 2022. Les lecteurs, eux aussi, attendent un traitement des médias à la hauteur de ces enjeux.

Déjà fortement engagée autour de la thématique environnementale depuis plusieurs années, la rédaction de Ouest-France a entamé une démarche encore plus volontariste depuis septembre 2022, en s'engageant à faire du défi climatique - et de ses incidences sur l'environnement et la biodiversité - un pilier de son projet éditorial. L'environnement ne peut plus être traité comme une thématique en tant que telle : il est au carrefour de notre politique éditoriale.

Une charte **pour un journalisme au niveau de l'enjeu écologique** a été rédigée par une quinzaine de journalistes de différents services et zones géo-

graphiques. Elle a ensuite été discutée avec les 150 journalistes du réseau Environnement, puis validée par la rédaction en chef et la direction générale. Pour accompagner cette montée en puissance, un "mini-lab" de quatre journalistes a été installé au cœur du desk numérique.

Il n'est ni question d'être moraliste, ni catastrophiste : les journalistes traiteront du problème mais apporteront aussi des éléments de réponse, en donnant la parole aux scientifiques, à celles et ceux qui agissent et en mettant en avant les solutions.



Vincent Michel - Ouest France

Céline Guivarch,
Goneri Le Cozannet,
Christophe Cassou,
et
Benoît Leguet, du Haut
conseil pour le Climat.

Lancée officiellement jeudi 2 février 2023 en présence de quatre co-auteurs du dernier rapport du Giec et de sa vice-présidente, la charte s'applique aux 650 journalistes de la rédaction qui bénéficieront, en parallèle, d'un vaste programme de formation. Il permettra à toutes et tous de s'approprier les enjeux climatiques et de biodiversité, afin de traiter ces sujets à la hauteur qu'ils méritent et de donner aux lecteurs les clés pour mieux comprendre, débattre et agir.

“ Les médias ont un rôle clé : rendre accessibles les connaissances scientifiques et factuelles du changement climatique, construire une prise de conscience des risques et des leviers d'action mais aussi assurer un rôle critique face à la désinformation. ”

Valérie Masson-Delmotte, paléoclimatologue
et coprésidente du groupe n°1 du Giec

En conséquence, Ouest-France, média indépendant propriété d'une association à but non lucratif, l'Association pour le soutien des principes de la démocratie humaniste, s'engage à :

- 1 se placer du côté du consensus scientifique :**
les activités humaines sont responsables du dérèglement climatique et de l'effondrement de la biodiversité ;
- 2 aborder dans ses publications les questions de climat, de biodiversité ainsi que leur impact social et économique, dans toutes les thématiques**
plutôt que de les cantonner à une rubrique ;
- 3 continuer de traiter tout événement et information**
y compris ceux qui ont un impact négatif sur l'environnement, à la dimension qu'ils méritent et avec discernement, sans faire l'impasse sur leurs conséquences environnementales ;
- 4 se questionner en permanence**
sur les incidences environnementales, des sujets du quotidien jusqu'aux grands projets et événements ;
- 5 multiplier les sujets environnementaux sur tous les supports**
avec une approche pédagogique adaptée à tous les publics et à toutes les générations ;
- 6 donner les clés aux lecteurs**
pour comprendre, débattre, agir, en avant les contenus sur l'explication, l'enquête et le reportage ;
- 7 faire preuve de vigilance face aux promesses,**
postures et discours affichés comme vertueux par les entreprises, les politiques, les institutions, les collectivités, les associations, les médias, etc. ;
- 8 partager les solutions individuelles et collectives,**
car tout ne doit pas peser sur l'individu, les solutions sont également une affaire d'impulsion politique et économique, qui doit être questionnée ;
- 9 choisir un vocabulaire et une iconographie pertinents,**
qui n'induisent pas en erreur ni ne minorent la réalité ;
- 10 former de façon continue sa rédaction**
aux problématiques environnementales et mettre à disposition une boîte à outils ;
- 11 réduire l'impact environnemental de sa rédaction**
et favoriser les modes de déplacement les moins polluants ;
- 12 publier les objectifs chiffrés**
de réduction des émissions carbone de l'entreprise *Ouest-France* et continuer de refuser des contenus d'annonceurs dont les messages ne seraient pas conformes à ses engagements, quel que soit le budget associé ;
- 13 rendre régulièrement compte de son action**
en faveur de l'environnement auprès de ses lecteurs.

Faire connaître et comprendre le dérèglement climatique

Une boîte à outils

En complément de cette charte, une boîte à outils est à disposition sur le site internet : “**Tout comprendre sur le réchauffement climatique**”. L’objectif est de donner des éléments de réponses aux grandes questions qui se posent sur le sujet :

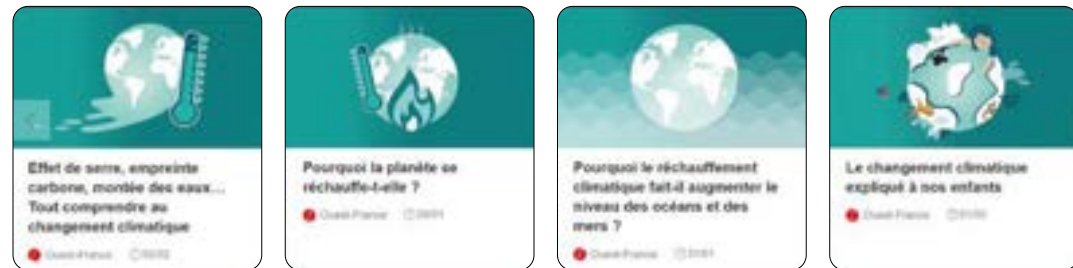
- ⦿ Quelles sont les causes exactes du réchauffement climatique ?
- ⦿ Quelles conséquences la hausse de la température mondiale aura-t-elle dans le futur ?
- ⦿ Comment atténuer ou s’adapter à ce changement ?
- ⦿ C’est quoi la neutralité carbone ?
- ⦿ Quelle est la différence entre météo et climat ?...

Une rubrique enrichie au fil des mois.

Les podcasts

Toujours dans le but de toucher le plus grand nombre, y compris les plus jeunes, la rédaction a lancé plusieurs formats novateurs au cours des derniers mois.

Des podcasts comme le **Y’a le feu au lac**, décortiquent ce que l’on croit savoir sur l’écologie. D’autres, comme **Courts Circuits**, dressent le portrait de femmes et d’hommes inspirants et engagés dans des démarches de production durable et raisonnée. Dans ceux de **L’environnement décodé**, des avocats et juristes répondent aux questions liées au droit de l’environnement. Dans les podcasts de **La Vie partout**, l’accent est mis sur les concepts clés pour comprendre les écosystèmes.



© Extrait de la boîte à outils - Ouest-France.



10 859 articles dédiés à la seule thématique

environnementale ont été publiés sur l’ensemble des supports Ouest-France au cours de l’année 2022.

- Deux fois plus qu’en 2020 (4 519 articles).

- Près de dix fois plus qu’il y a six ans (1 141 articles en 2017).

De **19 000** à plus de **31 000** abonnés,

au cours de l’année 2022, à la **newsletter Notre Planète**

(thématiques autour de l’environnement, du climat et de la transition).

Les enfants ont la parole

Une fois par semaine, des enfants des écoles Poutrin de Saint-Brieuc, Raymond-Brulé de Saint-Lô et Saint-Louis de Saumur interrogent la rédaction sur l'environnement, le changement climatique et la place de l'homme dans tout ça. Leur tendre le micro pour répondre à leurs questions :

- ⊙ Vraiment écolo la voiture électrique ?
- ⊙ Vraiment utile le compost ?
- ⊙ Pourquoi le niveau de la mer monte ?
- ⊙ Pourquoi a-t-on besoin des arbres pour vivre ?...

À toutes ces questions, la rédaction tente de répondre avec des mots simples.



@ Archives Ouest-France.

Un nouvel espace de consultation

Parce que le vivre harmonieusement avec notre planète est aussi l'affaire de tous, Ouest-France propose à ses lecteurs de partager leurs idées pour lutter contre le dérèglement climatique et ses conséquences. Dans la continuité de ce qui a été initié pour l'élection présidentielle, un nouvel espace de consultation baptisé **#Nous Éco-citoyens**, permet de partager les idées. Nous sommes tous prescripteurs de gestes simples qui touchent le quotidien, de mesures toutes aussi concrètes et dont pourraient s'emparer les décideurs, les grandes entreprises. Transports, énergie, alimentation... ces idées, ces points de vue, peuvent être sources d'inspiration pour d'autres. En un simple clic, les lecteurs peuvent aussi soutenir une idée, un point de vue déjà partagé sur la plateforme. C'est tout l'esprit de la page débat du site internet.



Quelques exemples :



Petit Vert

ÉCO-CITOYENNETÉ

Il y a 3 mois

Transport aérien

Imposer pour chaque avion un bilan permettant de calculer la charge optimale pour le meilleur rapport charge / coût kilométrique.
Interdire les vols quand la charge n'est pas dans la fourchette idéale. Interdire les vols à vide.

7 soutiens 5 opposants

ooo



Theresa Conroy

ÉCO-CITOYENNETÉ

Il y a 4 mois

Chaleur dans les magasins et les centres commerciaux

J'aime que les résidents et les bureaux soient invités à maintenir la chaleur basse dans nos maisons, mais je ne comprend pas pourquoi il fait si insupportablement chaud dans les magasins et, en particulier, dans les centres commerciaux.
Pouvons-nous exiger des températures plus basses dans ces endroits ?

18 soutiens 0 opposants

ooo



© Veronique Faurgeau - Ouest-France.

Notre contribution à la vie démocratique

Depuis les origines de Ouest-France, les activités et projets de l'entreprise ont été menés dans le souci permanent d'une contribution durable et éthique à la vie démocratique.

La collecte, la vérification, l'analyse et la diffusion de l'information vers les citoyens sont au cœur de cette contribution. Ils constituent ce que nous identifions comme notre « **Devoir d'information** ».

Ce dernier peut prendre des formes multiples afin de s'adapter, encore et toujours, aux évolutions des pratiques démocratiques.

Il s'appuie néanmoins sur trois invariants : **l'exigence, la qualité éditoriale et l'accessibilité sous toutes ses formes.**

Contribuer à faire vivre la démocratie, c'est aussi favoriser le dialogue entre tous les acteurs de nos sociétés, en

donnant la parole à chacun et en les invitant à débattre à la fois dans nos écrits, dans nos échanges et dans les événements que nous organisons.

Acteur de la vie démocratique, Ouest-France est un journal citoyen et engagé. Son engagement s'exprime dans ses écrits et se prolonge par ses actions de solidarité.

Le devoir d'information

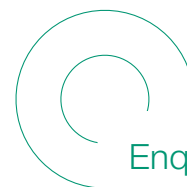
Si la liberté de la presse consacrée par la loi du 29 juillet 1881 est une sécurité indispensable à l'exercice de nos activités, elle est un moyen au service d'un objectif résolument tourné vers la vie et le débat démocratique : **l'information du citoyen.**

Chez Ouest-France, informer est un devoir avant d'être un droit.

Ce devoir s'exerce dans le respect de deux principes forts : l'exigence éditoriale permanente et l'accessibilité de l'information à tous.

Forte de ces principes, la rédaction de Ouest-France s'attache à développer des projets éditoriaux qui rendent compte des évolutions de la société avec pour ambition de donner la parole aux Français par des reportages, des entretiens, des interviews. En 2022, le projet Environnement mais aussi la multitude de sujets de proximité, les reportages en Ukraine, la couverture de la réforme des retraites, le développement des Grands entretiens, le lancement d'enquêtes (féminicides, cold cases, nucléaire...), le développement de la couverture éditoriale sur le territoire national et en outre-mer, en sont autant d'exemples.

**Chez Ouest-France,
informer est un devoir
avant d'être un droit.**



Enquête : une année de féminicides



© Orana Trilivina - Ouest-France

En 2022, 104 femmes ont été tuées par leur conjoint ou ex-conjoint. Ce recensement, établi par Ouest-France, est le fruit d'un an d'enquête de la rédaction. Au-delà des chiffres, la rédaction a cherché à comprendre et expliquer ce fléau : il ne s'agit pas d'une simple addition de faits divers, mais d'un fait de société que Ouest-France a souhaité éclairer à travers des témoignages, des reportages et des analyses.

“ La raison d'être de Ouest-France depuis sa création, c'est d'informer mais aussi de relier les citoyens. Informer, c'est ce que nous faisons à travers toutes nos publications. Nous le faisons dans le but de mettre à disposition des éléments que nous avons recueillis et analysés grâce à nos rédactions. Nous les mettons à disposition de nos lecteurs pour qu'ils se forment leur propre opinion. ”

Louis Échelard, Président du directoire

Exigence éditoriale et qualité de l'information

Dans ses relations avec ses lecteurs, Ouest-France s'interdit certaines pratiques et met en avant une charte qui lui est propre, et qui cimenter le contrat de confiance avec les lecteurs :

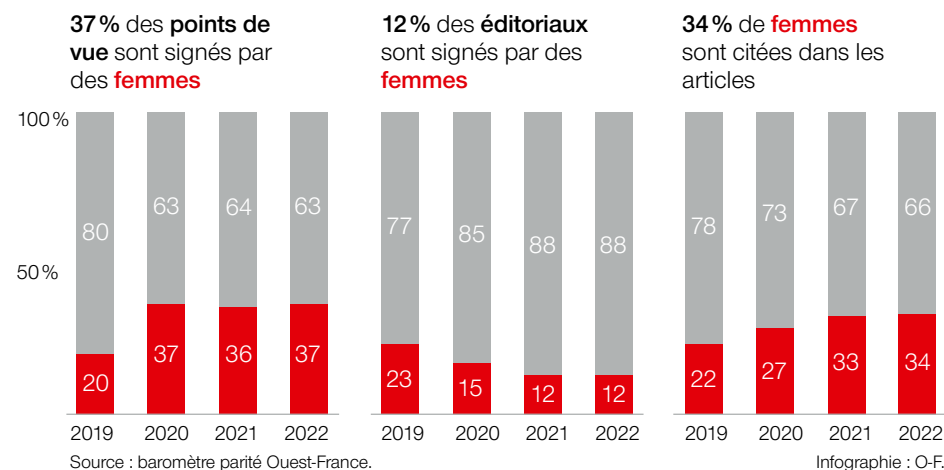
“ Dire sans nuire, Montrer sans choquer,
Témoigner sans agresser, Dénoncer sans
condamner. ”

Pour garantir la conformité de ses contenus avec ses valeurs, Ouest-France s'est doté d'un corpus déontologique qui rassemble les repères éthiques de son approche de l'information.

- ⊙ **Une charte des faits divers et faits de justice**, dont Ouest-France s'est dotée dès le 29 juin 1990. Cette charte repose sur plusieurs principes clés : respect des faits, des personnes et des sensibilités, journalisme de responsabilité, protection des individus, refus du sensationnel, de la vulgarité et de la violence.
- ⊙ **Une charte de la traçabilité de l'information** que les journaux membres de l'Alliance de la presse d'information générale, dont Ouest-France, ont signé en juillet 2019 et par laquelle ils se sont engagés à expliquer à leurs lecteurs d'où vient l'information en l'attribuant au média qui l'a révélé. Un gage de transparence pour que les lecteurs puissent remonter le fil de l'information.
- ⊙ **Une charte « Écrire dans Ouest-France »**

- ⊙ **Une charte pour un journalisme** au niveau de l'enjeu écologique (cf. p. 64 “ *L'engagement de la rédaction* ”).

- ⊙ **Une charte « Pour une juste place des femmes »** grâce à laquelle Ouest-France s'oblige depuis 2019 à un traitement responsable et exige des questions de parité et de violences faites aux femmes, à une place équilibrée des femmes dans ses colonnes, à une féminisation des noms de professions, à un annuaire des expertes, une newsletter Égalités... et à rendre compte chaque année, humblement, de ses avancées et marges de progrès auprès de ses lectrices et lecteurs grâce à son “ **baromètre de la place des femmes** ” :



L'accessibilité à tous les publics

Ouest-France veut permettre et faciliter l'accès à une information de qualité au plus grand nombre. En tant que journal populaire, Ouest-France consacre ses efforts au maintien d'un prix de vente le plus bas possible, dans un contexte national et international particulièrement contraint en 2022 et 2023.

La garantie d'accessibilité, sans exclusion, s'exprime :

- ⦿ Par la **gratuité d'accès aux articles** traitant des temps forts de la démocratie. Cela a notamment été le cas de l'élection présidentielle, enjeu national qui concerne tous les citoyens.
- ⦿ Par des **offres permettant aux plus jeunes de s'informer gratuitement** dans un journal proposant une information fiable et vérifiée. Un projet éditorial spécifique pour les réseaux sociaux, alternant pédagogie et réflexion, a été déployé afin de toucher des publics plus jeunes en leur donnant des clés de compréhension et de décryptage par des storys, des vidéos, des interviews.
- ⦿ Par un **effort constant de la rédaction pour une écriture plus simple et plus concrète** mais également par le **refus de toute forme de vulgarité et de violence**. Ouest-France ne peut aider ses lecteurs à comprendre les autres qu'en évitant les propos définitifs ou trop incisifs qui alimentent les préjugés.

L'objectif pour fin 2023 est de compter parmi les abonnés 30 000 jeunes entre 15 et 25 ans.



Une offre 100% gratuite à l'ensemble des contenus numériques pour les 15-18 ans et 18-25 ans

La volonté de Ouest-France est d'accompagner les lycéens et les étudiants, en mettant à disposition une information fiable, loin des réseaux de diffusion de fausses nouvelles.



L'offre 18-25 ans

Les jeunes de 18 à 25 ans peuvent souscrire gratuitement au Pack numérique : le journal numérique dès 5h, les articles du site et de l'application, l'édition du soir, les archives et le site LaPlace.

Et aussi l'accès en illimité à des milliers de grilles de jeux.

18 000 jeunes abonnés



L'offre 15-18 ans

Depuis janvier 2023, cette offre gratuite numérique a été ouverte aux 15-18 ans. Ils accèdent aux articles, vidéo et podcasts du site et de l'application Ouest-France, au journal en version numérique et à l'édition du soir, le e-magazine de 18h et les archives.

1 000 lycéens abonnés

L'animation du dialogue et du débat démocratique

Alors que les solutions technologiques et les outils numériques supposés mettre en relation et créer des réseaux se multiplient, Ouest-France fait le constat d'une polarisation croissante du débat démocratique et d'une difficulté grandissante à faire vivre le nécessaire dialogue entre tous les corps sociaux : citoyens, acteurs économiques, politiques, associatifs, corps intermédiaires...

Cette volonté de faire vivre le débat sous toutes ses formes conduit Ouest-France à assumer pleinement son rôle d'animateur et de média – au sens premier du terme – par :

- ⊙ Une exigence de **représentativité de la parole et de l'information** dans ses contenus en donnant aussi la parole aux invisibles et en veillant à une couverture constante et patiente des quartiers et des milieux ruraux.
- ⊙ L'organisation de **nombreux événements** chaque année, pilotés par la rédaction et guidés au premier chef par une intention éditoriale forte réunissant cette année près de 3 000 personnes (les Assises de l'Économie de la Mer, de la Pêche et des Produits de la Mer, de l'Agriculture, de l'Alimentation et de la Santé, de l'Outre-mer, Social Change).
- ⊙ L'animation d'un **dialogue permanent avec les lecteurs**, grâce à des opérations de plus en plus nombreuses : Ouest-France & Vous, Ouest-France vous répond, le Courrier des Lecteurs, les coulisses de l'information, les débats, les appels à témoignages, LaPlace...



Ouest-France&Vous : entretenir une relation directe avec les lecteurs



Cette interactivité permanente permet au journal d'être au plus près des interrogations et préoccupations de ceux qui le lisent, afin de leur offrir une information toujours plus claire et concrète :

800 000
interactions recensées

4 000
questions reçues via nos différents canaux

85 000
votes dans notre espace
Débats pour 16 500 participants

- ⊙ Espace #MoiCandidat(e) dans le cadre de la présidentielle : plus de 2 000 propositions déposées dans l'espace par plus d'un millier de participants et près de 20 000 votes.
- ⊙ Des lecteurs reçus au ministère du Travail pour questionner Olivier Dussopt sur la réforme du travail.
- ⊙ Intensification des exercices d'interaction dans les départements : questions lecteurs, débats...

5 100
courriers des lecteurs reçus

5 millions
de pages vues
(moyenne mensuelle)



© i-stock

Notre rôle d'acteur du lien social et de la solidarité

La vie est démocratique lorsque les relations qui lient chaque homme aux autres au sein des diverses communautés et des institutions s'établissent en toute liberté et en toute responsabilité. C'est dans ce réseau de communautés que se construit la justice.

Le Journal, attentif aux plus humbles et aux plus faibles, attache une importance particulière à la commune où la démocratie s'enracine au quotidien.

Ouest-France est lui-même acteur de cette vie démocratique. C'est un Journal citoyen, pas seulement un « Journal-miroir ».

Alors que les enjeux de proximité, de dialogue et les risques de polarisation de la société française n'ont jamais été aussi forts, Ouest-France a la conviction qu'un maillage territorial étroit et des actions continues en faveur de l'égalité des chances, de l'inclusion, de l'éducation et

de la solidarité concourent à un bien commun renforcé et doivent se poursuivre tout en s'adaptant aux évolutions de la société.

Son engagement s'exprime chaque jour dans ses écrits et se prolonge par des actions d'aide à des personnes en détresse qu'il initie ou qu'il soutient.

Être présent au plus près

Dans un contexte de désertification croissante des territoires et plus particulièrement des zones rurales – services publics, parapublics, professionnels de santé... – Ouest-France demeure un acteur de proximité, implanté au plus près de la vie locale et des citoyens.

⊙ Un réseau de collecte d'information unique en France

768 journalistes (rédacteurs, reporters, chefs d'agence, chefs de rédaction, secrétaires et chefs d'édition, directeurs départementaux) qui travaillent dans **57 rédactions locales** réparties dans les trois régions Bretagne, Normandie et Pays de la Loire, épaulés par **2 100 correspondants locaux**. C'est aussi une rédaction à Paris et une centaine de pigistes et correspondants internationaux dans la plupart des grandes capitales du monde.

⊙ Un réseau de distribution essentiel

Le portage du journal, ou livraison au domicile des abonnés, est un enjeu majeur de proximité.

La promesse est ainsi faite à tous les abonnés de recevoir le journal chez eux **tous les matins avant 7 h 30**. Cette promesse contribue à nouer une relation de confiance durable avec les lecteurs.

Chaque jour, la présence de Ouest-France au plus près des citoyens et des acteurs économiques et associatifs est l'expression concrète de nos engagements en faveur de la cohésion sociale, du dynamisme des territoires et des relations que nous voulons responsables et éthiques avec nos partenaires.



L'offre **Pack Maximum**
avec tablette



768
journalistes

57
rédactions
locales

2 100
correspondants
locaux

Tous les matins
avant
7h30

Parce que la promesse du portage peut être parfois difficile à tenir, parce que la distribution postale ne dessert pas toutes les zones quotidiennement et parce que le maintien du lien et de la proximité est une priorité pour Ouest-France, l'entreprise teste actuellement une solution alternative : **proposer aux abonnés de lire leur édition locale en numérique sur une tablette intégrée dans leur abonnement.**

Pour ne pas laisser l'abonné seul face à une technologie qu'il ne maîtrise pas, la démarche est associée à une proposition de rendez-vous à son domicile pour lui expliquer comment la tablette et l'application fonctionnent.

Vie économique et associative locale

Au-delà de l'information, Ouest-France doit participer à la vitalité du tissu économique et social. Grâce à l'information, le Journal peut relier les personnes, les communautés et propager les bonnes idées. Être un acteur du lien social et de la solidarité pour Ouest-France c'est donc aussi être partie prenante de la vie locale, travailler avec ceux qui font le dynamisme des territoires et soutenir les initiatives compatibles avec nos valeurs.

C'est pourquoi Ouest-France fait le choix de travailler avec le service client de Comdata à Saint-Marcel (56) pour assurer une partie de la relation avec ses abonnés. C'est aussi pour ces raisons que Ouest-France, fort de son ancrage sur le terrain, s'associe à de nombreux partenaires et organise des événements en lien avec son territoire et ses valeurs : 24 h du Mans, Les Vieilles Charrues, le Marathon Vert, le Festival Transmusicales, le Triathlon de la Baule, le Festival Interceltique de Lorient...

C'est enfin la raison pour laquelle la rédaction de Ouest-France conduit l'opération « Faire Demain » qui vient relayer dans ses pages et sur sa plateforme et soutenir les bonnes initiatives dans les domaines de l'environnement et de la solidarité.



© Archives Ouest-France



Le projet Faire Demain

Projet lancé
le 1^{er} juin 2022

Plus de
2 500 votes

20 lauréats

20 000 €
en cours de versement
aux projets soutenus

L'audience à fin 2022

512 articles

3,7 millions
de pages vues

33 000
abonnés à la Newsletter

3 000
followers sur Facebook avec
un fort taux d'interaction

Faire Demain, des solutions avec Ouest-France

Refusant le défaitisme face aux défis contemporains, votre journal propose une nouvelle rubrique numérique, intitulée « Faire Demain ».

L'idée : mettre en avant les entreprises, collectivités et associations qui proposent des initiatives solidaires et environnementales. Cela va des tatouages thérapeutiques à Rennes, jusqu'aux vélos-fauteuils pour enfants dans la Manche, en passant par une marque de vêtements éthiques en Vendée.

Une idée issue « d'une démarche d'interrogation interne à Ouest-France terminée en 2019, où les salariés ont pu proposer des choses pour faire bouger l'entreprise », se souvient Maud Lévrier, directrice déléguée en charge de la responsabilité sociale et environnementale (RSE).

Soutien financier

Pour aller plus loin, douze associations de l'Ouest seront sélectionnées chaque mois. « En interrogeant un panel de lecteurs, nous avons compris que beaucoup de personnes veulent agir, mais manquent de temps et ne savent pas forcément par où commencer, résume la directrice déléguée. Apporter un soutien financier à des projets de proximité,



Dans la Manche, Yves et la petite Roxane se promènent en vélo-fauteuil. Un engin fabriqué et offert par l'association Les soudeurs du cœur. (Photo : Ouest-France)

« On est au cœur de notre mission de mettre les gens en relation. La presse régionale, c'est un peu un réseau social qui existe depuis des décennies. » Une façon, aussi, de perpétuer les valeurs humanistes du journal. « On vient donner à ceux qui se bougent, on vient aider sur les dimensions environnementales, sociales et sociétales. » Retrouvez le dispositif Faire Demain sur fairedemain.ouest-france.fr.

« Pour chaque euro ainsi donné, Ouest-France versera la même somme. Chaque mois, quatre nouvelles associations de l'Ouest recevront donc 1 000 € pour construire un avenir plus positif.

Le projet **Faire Demain** est né d'un constat : pour faire avancer les choses, il faut se concentrer sur ce que l'on sait faire de mieux : raconter les actions de ceux qui agissent et font bouger les lignes.

Faire Demain est un dispositif qui vise à repérer des articles relatant des initiatives positives dans le domaine de l'environnement et de la solidarité, les mettre en avant et leur offrir une exposition supplémentaire. Avec **Faire Demain**, les lecteurs s'engagent aux côtés de Ouest-France pour soutenir des projets solidaires et locaux, qui œuvrent à l'amélioration de la vie près de chez eux.

Relations responsables avec nos parties prenantes

L'objectif d'une relation renforcée avec et entre les citoyens ne peut s'opérer sans la construction d'un rapport de confiance et de transparence. Ce contrat de confiance se fonde sur des garanties apportées aux lecteurs de Ouest-France ainsi qu'à tous les partenaires dans leurs relations avec le journal. Il s'appuie sur deux piliers.

⊙ La possibilité d'interpeler la rédaction à tout moment dans le cadre d'un droit de réponse ou d'une demande de droit à l'oubli.

La rédaction de Ouest-France a répondu à 508 demandes sur l'année, soit une moyenne 42 demandes par mois. Toutes les demandes font l'objet d'une instruction et d'une réponse motivée vers les demandeurs dans un délai d'un mois. 21 % des demandes ont été refusées au titre du droit à l'information. Dans l'instruction de ces demandes, Ouest-France s'attache systématiquement à trouver le juste équilibre entre l'exercice légitime du droit à l'oubli et le droit à l'information, au cœur de sa mission. Chaque refus fait l'objet d'un courrier de réponse motivé et personnalisé envoyé au demandeur.



Dans le numérique, rien n'est jamais anonyme. Quelqu'un collecte toujours des données. C'est pourquoi Ouest-France est particulièrement attaché à apporter toutes les protections possibles à ses lecteurs lors de leur navigation.



Quelle réponse face à une demande de droit à l'oubli ?

Un retrait

L'article ou la photographie sont retirés du site internet, mais ils restent dans les archives.

Une anonymisation de l'article

L'article est modifié de sorte qu'il ne mentionne plus le nom du demandeur et ne permet plus de l'identifier directement. L'article reste en ligne sur le site internet.

Une désindexation

Une demande pour déréférencer l'article et/ou la photographie concernés est formulée à Google et Bing. L'article reste en ligne sur le site internet.

Un refus

La demande du lecteur est refusée de manière argumentée et personnalisée.

Didier KURZ, DPO Ouest-France

⊙ La mise en place de garanties robustes en matière de protection des données personnelles des internautes et des abonnés.

La protection des données personnelles constitue pour Ouest-France un engagement majeur et la conformité au RGPD une exigence essentielle.

Depuis 2018, Ouest-France a mis en place une organisation pour la protection des données qui s'appuie sur un « délégué à la protection des données » ou « DPO » désigné auprès de la CNIL pour l'ensemble des sociétés et filiales du Groupe.

Rattaché au Président du Directoire, le DPO veille, en toute indépendance, au respect de la réglementation sur les données personnelles et pilote la conformité. Quelques temps forts de l'année.

L'élection présidentielle

La vigilance est renforcée lors des élections ; en effet, les données personnelles des lecteurs (leurs opinions politiques par exemple) sont des données sensibles qui peuvent être captées.

Les cookies et traceurs

L'utilisation de Google Analytics sur les sites du Groupe Sipa Ouest-France a été interrompue en raison de sa non-conformité à la réglementation en matière de protection des données personnelles.

La diminution du nombre de vendors

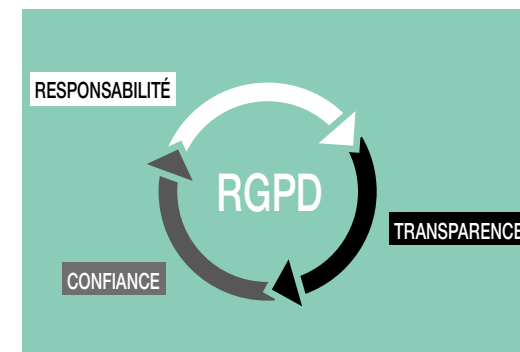
Le Groupe est très attentif à l'identifiant publicitaire utilisé dans le cadre de la fin des cookies tiers (fin 2024 pour Google) pour apporter le plus de garanties possibles lors de la navigation des internautes. Ainsi, le nombre de partenaires publicitaires a été fortement réduit (370 partenaires publicitaires pour Ouest-France contre 930 pour les autres médias).



La relation de Ouest-France avec ses partenaires

La relation de Ouest-France avec ses partenaires (fournisseurs, clients, ...) s'appuie elle aussi sur deux axes incontournables et qui se structurent un peu plus chaque année (cf p. 31 *Activités économiques*) :

- ⊙ Des clauses contractuelles qui imposent à nos partenaires et fournisseurs des conditions d'exercice de leurs activités conformes au droit et à nos valeurs.
- ⊙ Le déploiement d'un dispositif anticorruption (Loi Sapin).



Favoriser l'égalité des chances

Des actions solidaires

Ouest-France revendique des valeurs humanistes. Elles s'expriment par des aides matérielles apportées aux plus démunis grâce à la générosité des lecteurs, par des dispositifs d'accompagnement des personnes âgées et par une présence continue en milieu carcéral.

Les albums de notre histoire

En 2020, Ouest-France a lancé « Les albums de notre histoire » dédié aux Aînés. Cette bibliothèque numérique est utilisée comme support d'animation par les animateurs en gérontologie dans les établissements hébergeant des personnes âgées en perte d'autonomie. Constitué d'albums numériques, le site présente des clichés issus du fond photographique de Ouest-France et revisite les années 50, 60 et 70 à travers des lieux, des événements ou des objets. Une collection de jeux adaptés est également mise à disposition. Proposés aux Ehpad et autres Résidences Senior, la plateforme est accompagnée financièrement par sept conseils départementaux (Loire Atlantique, Morbihan, Ille-et-Vilaine, Mayenne, Côtes d'Armor, Vendée, Sarthe) sur les douze départements de la zone géographique de diffusion de Ouest-France, représentant 1 100 résidences.

L'accès est également ouvert à l'abonnement unitaire pour des établissements situés dans des territoires ne bénéficiant pas de l'accompagnement départemental. Une centaine d'établissements abonnés « hors territoire Ouest-France » viennent s'ajouter aux 1 100 résidences.

Sous le pilotage des animateurs, les albums constitués chacun d'une trentaine de photographies regroupées par thème, deviennent un précieux support de stimulation de la mémoire et d'invitation à l'échange entre résidents.



© Archives Ouest-France.

1 200
établissements
utilisateurs

80
albums

200
jeux numériques

Elle compte désormais 80 albums et 200 jeux (de mots, de chiffres et des quiz).

L'objectif pour 2023 est de convaincre deux nouveaux conseils départementaux d'accompagner le dispositif et d'atteindre le nombre de 200 établissements abonnés individuels.

L'enrichissement de la plateforme doit également se poursuivre avec une vingtaine de nouveaux albums et une trentaine de nouveaux quiz afin d'être en mesure de proposer aux utilisateurs, chaque semaine, une nouveauté.

Cette solidarité s'exprime aussi au-delà du Grand Ouest et de nos frontières grâce à Ouest-France Solidarité et Europe Presse Solidarité.

Solidaire de la commune au monde : Ouest-France Solidarité

Association à but non lucratif créée en 1981.

Son objectif est de porter assistance aux personnes en difficulté, tout particulièrement à la suite de catastrophes ou de conflits (tsunami, séismes, famine...). L'association fait appel à la générosité des lecteurs de Ouest-France. Les sommes données par les lecteurs sont intégralement affectées à l'aide aux victimes de catastrophes et de conflits.

Depuis 1980, l'association a reçu 191 000 dons des lecteurs. Les sommes collectées – 16,6 millions d'euros – ont permis de réaliser de nombreux projets en Haïti, en Centrafrique, au Moyen-Orient, au Proche-Orient et en France...

Liberté de la presse et conditions carcérales : Europe Presse Solidarité

L'association, fondée en 1991 par François-Régis Hutin, était de soutenir le développement des médias indépendants en Europe centrale et orientale.

Europe Presse Solidarité est aujourd'hui le bras séculier du Groupe pour favoriser la mise en main du journal auprès de publics défavorisés. Des actions menées en partenariat avec des ONG comme Emmaüs ou la Croix-Rouge.

L'association Europe Presse Solidarité a la volonté d'améliorer les conditions de vie dans les prisons. C'est pourquoi, elle assure chaque année la **distribution d'1,3 million d'exemplaires de Ouest-France et de Dimanche Ouest-France dans 20 établissements pénitentiaires de l'Ouest**. « Pour certains détenus, Ouest-France est le seul lien qu'il leur reste avec la société... » Ils sont près de 6 000 à le recevoir.

24-25 décembre 2022

OUEST-FRANCE SOLIDARITÉ

La générosité exceptionnelle des lecteurs d'Ouest-France

Inondations au Pakistan, guerre d'Ukraine... Les lecteurs d'Ouest-France ont généreusement répondu aux appels d'Ouest-France Solidarité. Ils ont sauvé des vies et ranimé l'espérance de jours meilleurs.



Cartas et le Comité de jumelage de Maen Roch (Ille-et-Vilaine) soutenant des communes polonaises jumelées avec Kivertsi et Drohobytch, en Ukraine.

Vos dons ont aussi permis de financer le transport de biens de première nécessité recueillis, en particulier, par des associations de l'Ouest. En Ukraine, de l'aide a été apportée à Rosokhy et Voloshynovo pour accueillir

les déplacés : containeurs pour les déchets, réhabilitation d'une école désormais dotée d'eau courante et d'un abri anti-bombe, routeurs Wi-Fi qui permettent de « travailler, d'étudier et de maintenir les liens avec les proches. [...] L'ambiance est devenue plus optimiste grâce à ce soutien des lecteurs d'Ouest-France », écrit Lucy Ash (2).

Préparer l'avenir, c'est aussi per-

mettre aux enfants de poursuivre leur scolarité. Vos dons ont assuré quatre mois de cours en ligne pour des enfants d'Odessa, de Kharkiv, de Donetsk, de Zaporijia dans le cadre des « cours pour la paix » (24 000 €). Ils ont aussi aidé l'association Les Enfants de l'Espérance, basée à Kiev et soutenue par le philosophe Constantin Sigov.

Ces actions et bien d'autres ont été

rendues possibles grâce à votre générosité. Elles ont permis de sauver des vies et de maintenir allumée la flamme de l'espérance au milieu des ténébres de la guerre. Saluez-en chaleureusement remerciés.

Jeanne Emmanuelle HUTIN.

(1) Ouest-France du 19 juillet.
(2) Ouest-France du 17 novembre.

Merci

Pakistan : 66 425 €

Début septembre, de violentes inondations recouvraient les trois quarts du Pakistan, détruisant plus de 200 000 maisons. Les 66 425 € que vous nous avez confiés ont financé l'activité de trois cliniques mobiles de Médecins du monde pendant un mois, pour un montant de 58 885 €. 7 540 € ont aussi permis aux spiritains de la paroisse Saint-Michel à Mirpur Khas de fournir de la nourriture et des produits d'hygiène à 400 familles.

Haïti : 29 944 €

Reconstruction de deux cassaverries (moulins à manioc) dans le Grand Sud d'Haïti (8 000 €), construction d'un moulin à maïs (5 605 €), assainissement et reconstruction de maisons autour des Cayes (10 539 €), avec Misereor. Achat de riz et de matériel scolaire pour 560 enfants ainsi que du ciment pour construire le pôle jeunesse (2 800 €), avec Renaissance Baradères et pour l'aide d'urgence apportée par les Prêtres de Saint-Jacques (3 000 €).

Moyen-Orient : 17 000 €

En Syrie : 12 000 € pour soutenir des personnes âgées isolées à Alep (nourriture, médicaments, participation aux opérations chirurgicales urgentes...), action menée par les Fils de Saint-Joseph avec l'Œuvre d'Orient. En Irak : 5 000 € pour acheter des médicaments pour la clinique Saint-Georges à Bartella et soigner plus de 1 000 personnes pendant deux mois, avec l'Œuvre d'Orient.

Arménie : 12 672 €

Pour acheter du foin afin de permettre aux communautés rurales d'Arpini et de Hovtun de labourer, semer et moissonner.

Appel aux dons

Vous pouvez envoyer vos dons via le site ouestfrance-solidarite.org ou par chèque à « Ouest-France Solidarité », 10, rue du Breil - 35051 Rennes Cedex 9. Un euro donné, un euro versé. Un reçu fiscal vous sera envoyé en début d'année prochaine.

L'éducation aux médias, un engagement fort

Si l'information et le lien sont au cœur des missions de Ouest-France, ces deux objectifs revêtent une importance toute particulière chez les plus jeunes. Confrontés à un univers informatif complexe, rapide et trop souvent trompeur, les jeunes citoyens doivent être accompagnés pour apprendre à s'informer et à disposer de toutes les clés leur permettant de se forger leur opinion en toute liberté.

Se glisser dans la peau d'un journaliste, lire le quotidien à l'école, rencontrer des professionnels de l'info, réaliser son propre journal, savoir reconnaître les fausses informations : Ouest-France propose un panel varié d'actions d'éducation aux médias et ce, depuis de longues années. Un réseau de journalistes de Ouest-France et des journalistes retraités assurent de nombreuses interventions dans les écoles, collèges, lycées. Accompagner cette démarche est essentiel pour la rédaction qui est par ailleurs très active tout au long de la Semaine de la Presse et des Médias dans l'École. Ce sont **plus de 40 000 exemplaires de Ouest-France** qui ont été distribués dans les classes mais aussi des webinaires qui ont été proposés aux élèves. Nouveauté en 2022, près de **40 conférences « Mieux comprendre les fake news »** ont été organisées pour 80 classes de 4^e et de lycée.

« Nous sommes passés, en quelques dizaines d'années, d'une société avec des canaux d'informations somme toute assez limités voire encadrés à une société d'infobésité. Il faut que la diffusion de l'information soit soumise à des lecteurs éclairés pour que chacun puisse comprendre avec lucidité la société dans laquelle il vit. »

Sébastien Grosmaître, rédacteur en chef délégué



Une Zone d'Expression Prioritaire pour faire parler les jeunes



© Archives Ouest-France.

Depuis le début de l'année 2020, chaque mois, une page du journal est consacrée à différents témoignages de jeunes. Il s'agit d'un formidable levier pour aider à la prise de parole et de confiance des jeunes, notamment les plus fragiles.

La Zone d'Expression Prioritaire (ZEP) est un dispositif média innovant d'accompagnement des jeunes de 14 à 28 ans à l'expression par des journalistes professionnels.

La force de la ZEP est d'associer des journalistes avec des jeunes issus de tous les territoires, notamment des quartiers populaires, pour qu'ils se racontent, qu'ils partagent leurs expériences sur des sujets dont ils sont acteurs ou témoins, qu'ils partagent leurs regards sur la société et qu'ils renforcent leurs pratiques médiatiques et leur esprit critique.

Le Journal des Lycées pour entrer en relation avec plusieurs centaines de jeunes

Créée en 2007, l'association pour le développement du **Journal Des Lycées** propose aux lycées, maisons familiales rurales (MFR), foyers de jeunes et maisons de quartier de publier un journal avec la participation de journalistes retraités ou encore en activité, engagés bénévolement. Pour le développement, l'association du Journal des Lycées cherche avant tout à **favoriser l'expression des jeunes, pour faire comprendre le monde des médias et découvrir l'écriture journalistique.**



Les faits marquants 2022

Accompagnement de
48 parutions
(+ 4 % par rapport à 2021)

Engagement de
31 journalistes

117 755
exemplaires
imprimés



Et demain ?

Parce que l'éducation aux médias s'applique aussi aux adultes, un projet est à l'étude : **réaliser des journaux rédigés par des détenu(e)s.**

Réalisation d'un numéro spécial consacré au conflit en Ukraine écrit par les jeunes



Liberté pour vous!



N° 1 - Avril 2022 - Numéro spécial

Ukraine : pour que cesse la guerre



Vue aérienne d'immeubles détruits par des bombardements russes, le 8 avril 2022 à Borodianska, au nord-ouest de Kiev, en Ukraine.

Vivre librement en paix !

Marioupol, Boutcha... et tant d'autres villes et villages en ruines, des corps inanimés jonchant rues et chemins, des populations écrasées par les bombardements, des familles décimées, des enfants en larmes, des femmes meurtries quand, comme les hommes, elles ne prennent pas les armes afin de résister farouchement face à l'envahisseur...

Les images que diffuse la presse, notamment télévisée, criblent nos consciences, déchirent nos cœurs et interpellent notre raison. Dès lors, nous avons proposé aux lycéens, aux apprentis, aux professeurs, aux moniteurs de

prendre un moment et de s'arrêter sur l'actualité qui a explosé en Ukraine, comme un volcan jamais éteint depuis l'invasion de la Crimée, en 2014. Nous leur avons demandé de dire sans nuire, dénoncer sans condamner, montrer sans choquer et témoigner sans agresser.

Émotion

Ce qui remonte des divers établissements est émouvant. Émotion, par exemple, que cette **Ode aux tournaoïls** rédigée par une élève de Terminale du lycée Augustin Fresnel de Caen : « Cette période a beau

être dure, elle a beau faire des ravages, ce n'est pas la vie, ce n'est pas comme cela que l'on est censé vivre. » écrit-elle.

Lisez ces articles et voyez encore ce que feraient nos jeunes s'ils étaient Ukrainiens. Voyez cette vie dont les articles qui suivent témoignent de la force avec des exemples d'actions solidaires provenant de nos territoires. Il faut s'en réjouir car cette solidarité vient aider le peuple ukrainien dans sa résistance et sa hargne à vouloir vivre. Vivre librement en paix !

Edouard MARET,
Journaliste (H)

Aide aux Ukrainiens

Vous pouvez adresser vos dons à **Ouest-France Solidarité**

Aide aux Ukrainiens,
10, rue du Brel
35 051 Rennes Cedex 9
ou via Internet :
ouestfrance-solidarite.org

Un euro versé = un euro donné
(envoi d'un reçu fiscal début 2023)



Données sociales

Partie DPEF	Page DPEF	Risque associé	Indicateurs	Unité de valeur	Année 2021	Année 2022
Activité et vie sociale de l'entreprise	35	Qualité de vie et conditions de travail dégradés	Effectif total inscrit en CDI et CDD	Nombre de salariés	1 615	1 626
			Effectif moyen mensuel	Nombre de salariés	1 593	1 629
			Effectif total par type de contrat	Nombre de salariés	1 377 CDI 238 CDD	1 405 CDI 221 CDD
		Pratiques discriminatoires	Répartition par sexe de l'effectif total CDI	Pourcentage	44,7% femmes 55,3% hommes	44,2% femmes 55,8% hommes
			Répartition par sexe de l'effectif total CDI (cadres-journalistes-employés-ouvriers)	Pourcentage	Journalistes : 46% femmes - Cadres : 43% femmes Ouvriers : 13% femmes - Employés : 91% femmes	Journalistes : 45,7% femmes - Cadres : 42,4% femmes Ouvriers : 13% femmes - Employés : 91,8% femmes
		Qualité de vie et conditions de travail dégradés	Répartition de l'effectif total par catégories professionnelles (journalistes/cadres/ouvriers/employés)	Nombre de salariés	765 journalistes - 429 cadres 210 ouvriers - 211 employés	768 journalistes - 462 cadres 204 ouvriers - 192 employés
			Âge moyen par catégories professionnelles (journalistes/cadres/ouvriers/employés)	Année	Journalistes : 45,9 ans - Cadres : 48,5 ans Ouvriers : 53,1 ans - Employés : 52,8 ans	Journalistes : 45,8 ans - Cadres : 48,3 ans Ouvriers : 53,4 ans - Employés : 52,5 ans
			Age moyen de l'effectif total	Année	48 ans et 6 mois	48 ans et 2 mois
			Embauches au cours de l'année (journalistes/cadres/ouvriers/employés)	Nombre de salariés	2 068 embauchés (dont 106 CDI et 1 962 CDD)	2 006 embauchés (dont 93 CDI et 1 913 CDD)
	Départs CDI au cours de l'année (journalistes/cadres/ouvriers/employés)		Nombre de salariés	60 départs (dont 37 départs en retraite)	65 départs (dont 39 départs en retraite)	
		Embauches d'alternants	Nombre de salariés	N/A	95 alternants présents	
	35-41	Qualité de vie et conditions de travail dégradés	Heures totales rémunérées de formation professionnell	Nombre d'heures	17 790 heures	25 064 heures (135 formations différentes et 2079 sessions de formation)
			Nombre de salariés ayant suivi au moins une session de formation	Nombre de salariés	1 324 salariés	1 817 salariés
35	Qualité de vie et conditions de travail dégradés	Masse salariale brute annuelle Hommes / femmes (journalistes/cadres/ouvriers/employés)	Euros	78,4 millions d'euros	80,7 millions d'euros	
		Salaire mensuel brut moyen permanent de l'effectif CDI équivalent temps complet	Euro	4 552 euros	4 568 euros	
		Salaire mensuel brut moyen permanent de l'effectif CDI équivalent temps complet Hommes/femmes	Euro	4 116 € pour les femmes 4 880 € pour les hommes	4 123 € pour les femmes 4 903 € pour les hommes	
Socle social et organisation du travail	37	Qualité de vie et conditions de travail dégradés	Télétravail (nombre de télétravailleurs sur l'effectif global)	Pourcentage	N/A	85% de collaborateurs ont télétravaillé
Organisation et dialogue social	38	Risque de grève et de dialogue social dégradé	Nombre de réunions CSE	Nombre de réunions	27 réunions dont 13 réunions ordinaires et 14 réunions extraordinaires	17 réunions dont 13 réunions ordinaires et 4 réunions extraordinaires
	39	Risque lié à la santé au travail des collaborateurs	Absentéisme en nombre de jours par nature d'absence	Jours d'absences annuels	16 941 jours d'absence dont 163 jours d'absence pour grève	22 012 jours d'absence dont 11 jours d'absence pour grève
Santé et sécurité au travail	47	Risque lié à la santé au travail des collaborateurs	Accidents annuels du travail	Nombre d'accidents	13 accidents avec arrêt de travail	51 accidents dont 18 avec arrêt de travail
			Taux de fréquence des accidents du travail	Taux de fréquence	6,93%	9,52%
			Taux de gravité des accidents du travail	Taux de gravité	0,15%	0,33%
		Nombre de salariés suivis par le SPST	Nombre de salariés	Non applicable car arrivée du médecin du travail le 15 décembre 2021	1 260 salariés	
48	Exposition des activités et des salariés à des risques extérieurs	Nombre d'intervention d'urgence	Nombre d'intervention	22 incidents d'urgence (Additi et Sofioouest inclus)	39 incidents d'urgence (Additi et Sofioouest inclus)	

Note méthodologique synthétique

Évaluation des émissions des scopes 1, 2 et 3 - Ouest-France

Principes généraux

Ouest-France réalise son Bilan Carbone avec Sami selon la méthodologie Bilan Carbone®, développée par l'ADEME. L'objectif de ce Bilan Carbone est de mesurer l'ensemble des émissions physiquement nécessaires à l'activité de Ouest-France (dépendance physique au carbone), incluant ses activités amont (approvisionnement, fret, etc.), de production et aval (distribution, utilisation des produits vendus, etc.). Les émissions sont calculées en faisant le produit d'une donnée d'activité (physique ou monétaire) par un Facteur d'Émission issu d'une base de données de référence.

Ce Bilan Carbone couvre les 3 scopes d'émissions et nous permet d'obtenir un résultat exhaustif compte tenu de l'activité de Ouest-France. Les données d'activité sont collectées via l'application en ligne SAMI, des fichiers fournis par nos outils de collecte interne (fichiers comptables, logiciels métiers et classeurs excel) et des documents bruts transmis par Ouest-France.

Périodicité

Ouest-France réalise son Bilan Carbone tous les ans.

Sources des facteurs d'émission

Les facteurs d'émissions proviennent de différentes bases carbonées et de données spécifiques à certains fournisseurs. Sami utilise des données de la Base Carbone de l'ADEME, d'Ecoinvent, d'Exiobase, d'Inies, d'Agribalyse, de la base Impacts, etc. Des bases de données comme celle du CDP nous permettent d'utiliser des valeurs spécifiques à certains fournisseurs. Pour le papier, nous utilisons également les paper profiles, produits par les différents acteurs du secteur.

Type de données d'activité

Des données physiques ont été utilisées dès qu'il en a été possible (matières premières, fret, énergie consommée, déplacements professionnels ou domicile travail, déchets...). Des données monétaires ont été utilisées pour mesurer l'impact des achats de services et des immobilisations de Ouest-France (dotations aux amortissements). Ont été utilisées ici les données de la Base Carbone de l'ADEME, les données spécifiques à certains fournisseurs via le CDP ou via le questionnaire fournisseurs Sami.

Périmètre organisationnel

Ce Bilan Carbone couvre les activités de la société Ouest-France (siège social de Ouest-France à Rennes, le site d'impression de la Chevrolière et les rédactions extérieures en régions) et ses 1626 collaborateurs.

L'évaluation des émissions de Ouest-France en 2022 comprend l'ensemble des 6 catégories de l'ADEME. Certains postes d'émission ne sont pas pris en compte car ils ne sont pas applicables aux activités du Groupe.

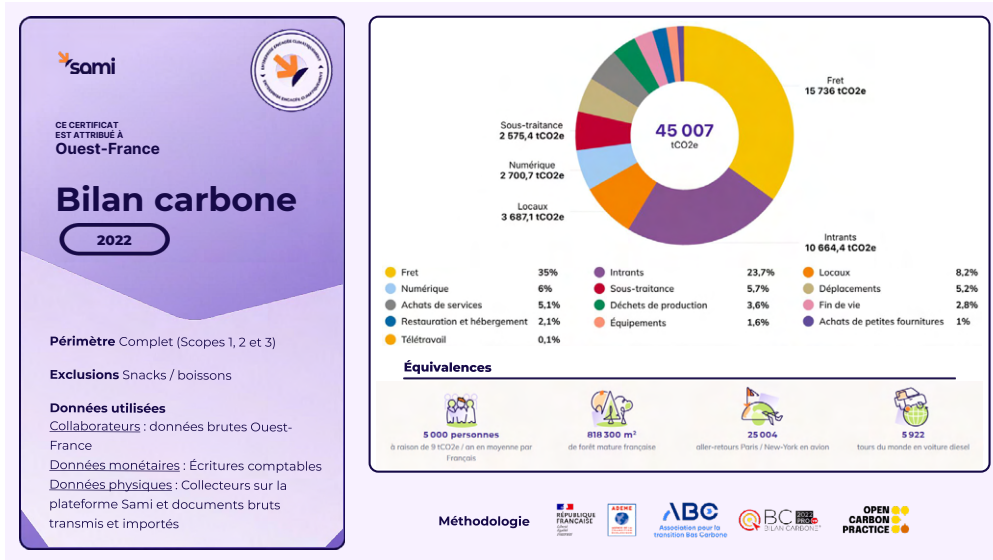
Périmètre opérationnel

L'approche retenue du Bilan Carbone de Ouest-France correspond à un contrôle opérationnel. Cela signifie que 100 % des équipements et installations sur lesquels Ouest-France exerce un contrôle opérationnel, c'est-à-dire que l'entreprise exploite, sont inclus dans le périmètre du Bilan Carbone.

Le périmètre opérationnel du Bilan Carbone reprend l'ensemble des émissions directes et indirectes qui découlent des opérations de Ouest-France.

Scopes	Catégories d'émission	N°	Postes d'émission	Prise en compte des catégories
Scope 1	1 - Emission directes de GES	1.1	Emissions directes des sources fixes de combustion	Prise en compte
		1.2	Emissions directes des sources mobiles à moteur thermique	Prise en compte
		1.3	Emissions directes des procédés hors énergie	Non applicable à date
		1.4	Emissions directes fugitives	Prise en compte
		1.5	Emissions issues de la biomasse (sols et forêts)	Non applicable à date
Scope 2	2 - Emission indirectes associées à l'énergie	2.1	Emissions indirectes liées à la consommation d'électricité	Prise en compte
		2.2	Emissions indirectes liées à la consommation autres que l'électricité (consommation de vapeur, chaleur ou froid)	Non applicable à date
Scope 3	3 - Emissions indirectes associées au transport	3.1	Transport de marchandises amont	Prise en compte
		3.2	Transport de marchandises aval	Prise en compte
		3.3	Déplacement domicile travail	Prise en compte
		3.4	Déplacements des visiteurs et des clients (partie rotatives)	Prise en compte
		3.5	Déplacements professionnels	Prise en compte
	4 - Emissions indirectes associées aux produits achetés	4.1	Achats de biens (inclus l'ex-poste 8 et une partie de l'ex-poste 9)	Prise en compte
		4.2	Immobilisations de biens	Prise en compte
		4.3	Gestion des déchets	Prise en compte
		4.4	Actifs en leasing amont	Prise en compte
		4.5	Achats de services (inclus une partie de l'ex-poste 9)	Prise en compte
	5 - Emissions indirectes associées aux produits vendus	5.1	Utilisation des produits vendus	Non applicable à date
		5.2	Actifs en leasing aval	Non applicable à date
		5.3	Fin de vie des produits vendus	Prise en compte
		5.4	Investissements	Non applicable à date
		5.5	Franchises	Non applicable à date
6 - Autres émissions indirectes	6.1	Autres émissions indirectes	Non applicable à date	

Bilan Carbone

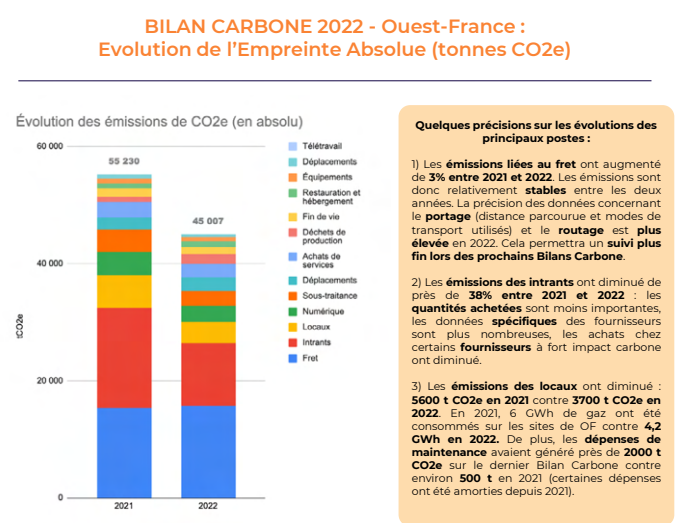


Synthèse

Empreinte totale (BC)

La catégorisation a évolué depuis 2021 chez Sami, nous avons donc re-catégorisé les données pour permettre une meilleure comparabilité.

Le périmètre ou certains modes de calculs ont pu évoluer entre les deux années de mesure, cela est précisé dans l'encadré orange.



Résultats

Fret amont

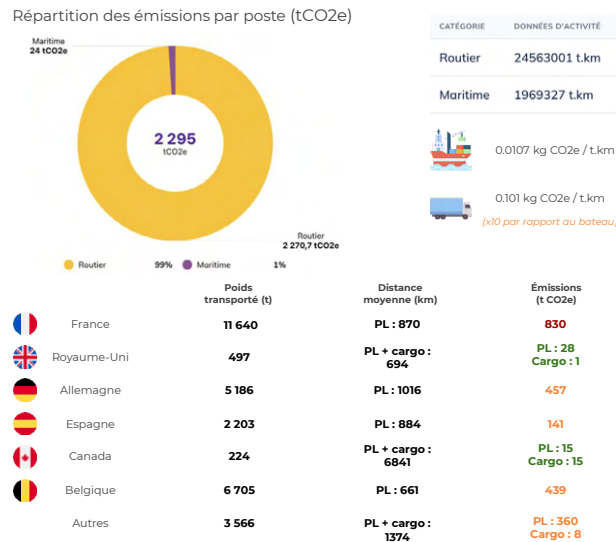
2 295 tCO2e
5 % de votre bilan

Comment ce poste a-t-il été mesuré ?

Pour calculer les émissions liées au fret, nous avons utilisé deux méthodes :

- > Les **déclarations d'émission de GES des transporteurs**
- > Pour les transports non couverts par ces déclarations, nous avons calculé ces émissions en multipliant le **pooids transporté** par la **distance parcourue**, pour chaque mode de transport.

On multiplie ensuite cette donnée par un FE en t.km, qui donne les **émissions du transport** d'une tonne de marchandise sur 1 km, par mode de transport. Retrouvez plus de détails dans [le PCC](#).



Résultats

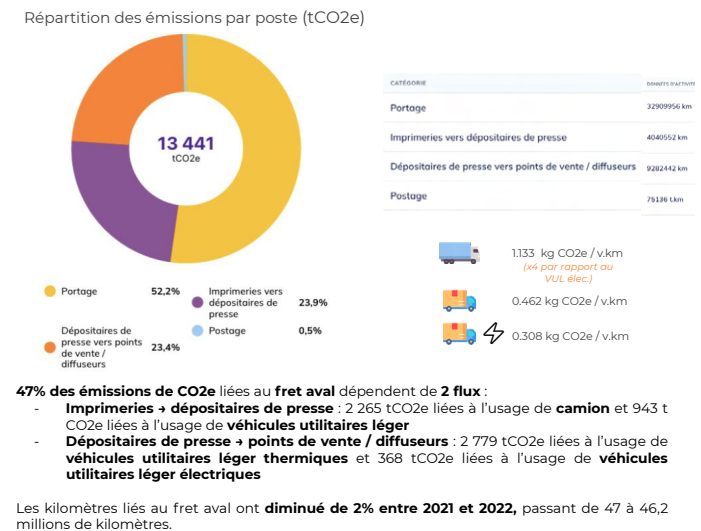
Fret aval

13 441 tCO2e
30 % de votre bilan

Comment ce poste a-t-il été mesuré ?

Ce poste est entièrement analysé grâce aux données transmises par Ouest-France concernant son fret.

On multiplie ensuite cette donnée par un FE en v.km, qui donne les **émissions du transport** d'un véhicule sur 1 km. Retrouvez plus de détails dans [le PCC](#).



Résultats

**Intrants
Matières premières**

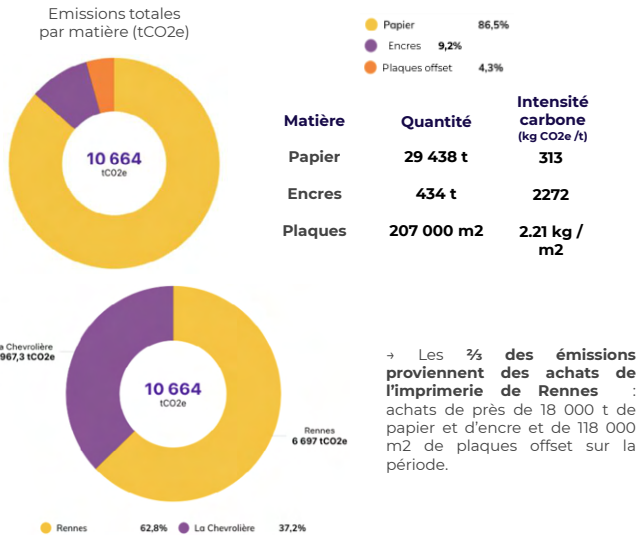
10 664 tCO2e
24 % de votre bilan

Comment ce poste a-t-il été mesuré ?

Pour calculer les émissions liées aux matières premières, nous avons pris les informations de répartition du **ponds des références par type de matière**.

On associe ensuite le poids total des matières aux facteurs d'émission (FE) correspondants, pour calculer les émissions liées à leur **extraction**, ainsi qu'aux différents procédés de **mise en forme**.

Les FE sont issus des fournisseurs, de la base impact, d'Ecoinvent et de la base carbone. Retrouvez plus de détails dans [le PCC](#).



Résultats

**Intrants
Papier**

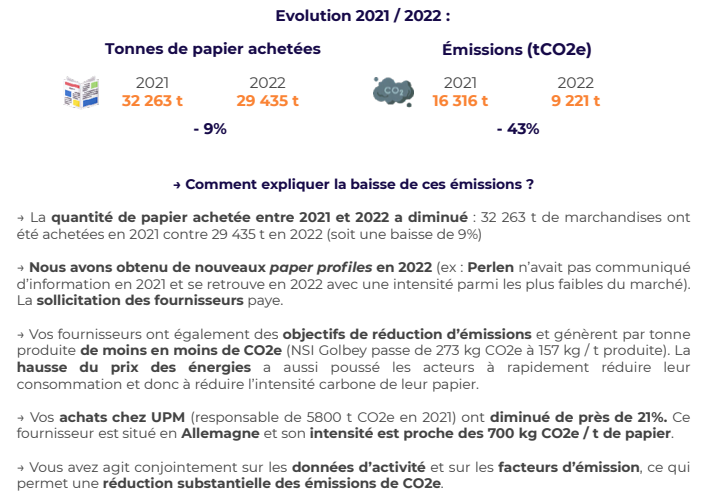
9 221 tCO2e
20 % de votre bilan

Comment ce poste a-t-il été mesuré ?

Pour calculer les émissions liées aux matières premières, nous avons pris les informations de répartition du **ponds des références par type de matière**.

On associe ensuite le poids total des matières aux facteurs d'émission (FE) correspondants, pour calculer les émissions liées à leur **extraction**, ainsi qu'aux différents procédés de **mise en forme**.

Les FE sont issus des fournisseurs, de la base impact, d'Ecoinvent et de la base carbone. Retrouvez plus de détails dans [le PCC](#).



Résultats

Sous-traitance

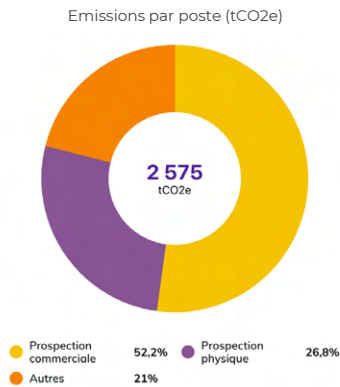
2 575 tCO2e
5 % de votre bilan

Comment ce poste a-t-il été mesuré ?

Ce poste est entièrement analysé grâce aux **données comptables** que vous nous avez communiquées dans le FEC.

La Base Carbone de l'ADEME référence des **ratios monétaires** donnant un facteur d'émission par € dépensé pour chaque catégorie d'achat.

Retrouvez plus de détails dans [le PCC](#).



Résultats

Achats de services

2 280 tCO2e
5 % de votre bilan

Comment ce poste a-t-il été mesuré ?

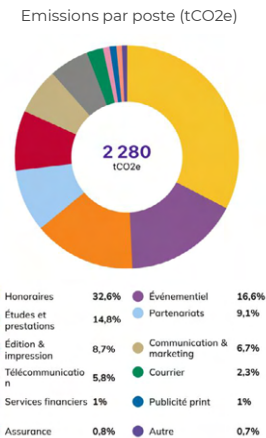
Ce poste est entièrement analysé grâce aux **données comptables** que vous nous avez communiquées dans le FEC.

La Base Carbone de l'ADEME référence des **ratios monétaires** donnant un facteur d'émission par € dépensé pour chaque catégorie d'achat.

Retrouvez plus de détails dans [le PCC](#).

Clé de lecture : 865k€ ont été dépensés en frais de télécommunication en 2022. Selon la base carbone de l'ADEME, 1000€ dépensés dans services de télécommunication correspondent à l'émission de 170 kg CO2e.

→ Pour réduire l'impact de vos achats, vous pouvez sensibiliser vos fournisseurs à l'importance de réaliser un bilan carbone et mettre en place une politique d'achats responsables qui vous permettra d'obtenir l'intensité carbone économique.



Résultats

Petites fournitures

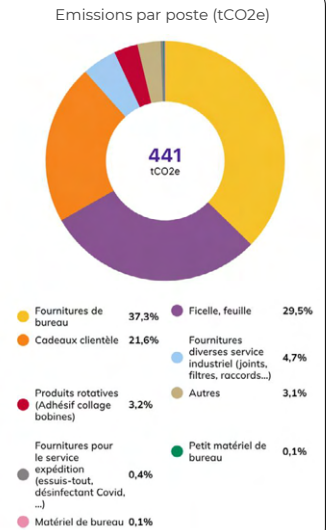
441 tCO2e
1 % de votre bilan

Comment ce poste a-t-il été mesuré ?

Ce poste est entièrement analysé grâce aux **données comptables** que vous nous avez communiquées dans le FEC.

La Base Carbone de l'ADEME référence des **ratios monétaires** donnant un facteur d'émission par € dépensé pour chaque catégorie d'achat.

Retrouvez plus de détails dans [le PCC](#).



Bilan Carbone

Résultats

Locaux

3 687 tCO2e

8 % de votre bilan

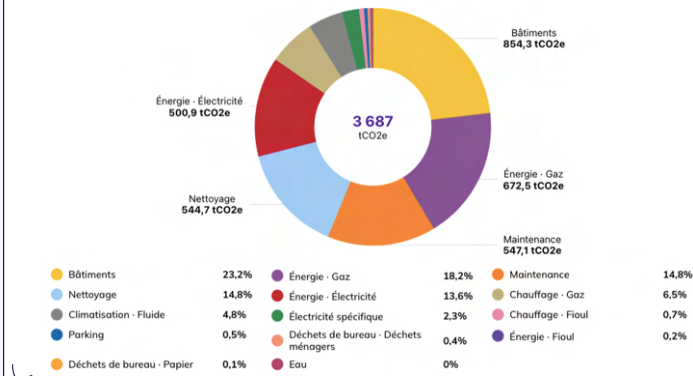
Comment ce poste a-t-il été mesuré ?

Ce poste regroupe les émissions suivantes :
 > Les **consommations d'énergie des sites**
 > La **construction des locaux et parking**, estimée à partir de leur surface, qu'on divise par leur durée de vie (50 ans par défaut)
 > Les **fuites de fluides frigorigènes des climatisations**, qui sont de puissants GES.
 > Les **dépenses de maintenance**
 > Le **déchets de bureaux**

Sans information, on utilise des **données standards** (Etude de l'OID, études de Zero Waste France...).

Retrouvez plus de détails dans [le PCG](#).

Répartition des émissions par poste (tCO2e)



Quelles solutions pour atténuer l'impact carbone de vos locaux ?

+ Réduire l'impact de la construction : pour de prochains locaux, prévoir d'occuper des bâtiments éco-conçus (norme RE2020 : matériaux de construction, équipements à faible impact) et optimisés (réduire au maximum les surfaces occupées) ;

+ Réduire l'impact de l'exploitation : en particulier pour les locaux chauffés au gaz, prévoir une liaison à des réseaux de chaleur (permettent d'utiliser une énergie non-fossile), privilégier les locaux aux DPE A ou B et prioriser les travaux d'isolation thermique sur les locaux les plus consommateurs d'énergie.

Résultats

Numérique

2 701 tCO2e

6 % de votre bilan

Réduction de 32% entre 2022 et 2021

Comment ce poste a-t-il été mesuré ?

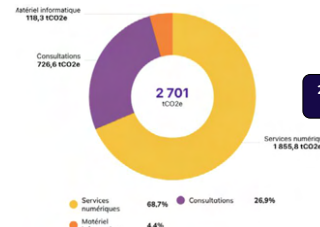
Ce poste regroupe les émissions liées à vos achats numérique :

> L'impact du **matériel informatique** est calculé via le questionnaire collaborateurs pour le matériel individuel, et via le collecteur équipement pour le collectif. Si le matériel a plus de 3 ans, on considère que les émissions ont déjà été amorties.

> L'impact des **services numériques** est calculé via les dépenses issues du FEC, associé à un **ratio monétaire**

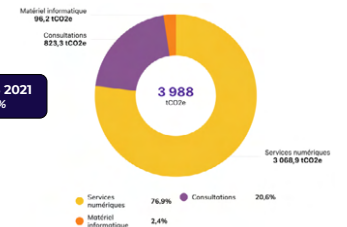
Retrouvez plus de détails dans [le PCG](#).

Emissions totales 2022 (tCO2e)



CATEGORIE	DONNÉES D'ACTIVITE	SOURCES
Services numériques	11653 k€	Données physiques, informations comptables
Consultations	23530083367 Mo	Données physiques
Matériel informatique	4359 unités/année	Données physiques
	24 k€	

Emissions totales 2021 (tCO2e)



CATEGORIE	DONNÉES D'ACTIVITE
Services numériques	16308 k€
Consultations	51579673120 Mo
Matériel informatique	1209868308 vues
	242371 €



Pour réduire l'impact de vos achats numériques, de nombreux leviers d'action sont activables : acheter du matériel IT reconditionné plutôt que neuf, faire héberger vos sites et applications en France, éco-concevoir vos services numériques...

Résultats

Déplacements

2 325 tCO2e

5 % de votre bilan

Comment ce poste a-t-il été mesuré ?

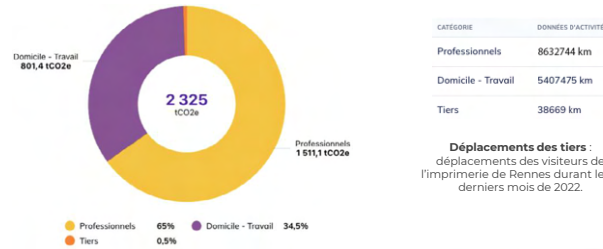
Ce poste comprend les émissions liées aux **déplacements domicile-travail et professionnels des collaborateurs**

Nous avons ici collecté les données des déplacements grâce au **questionnaire envoyé aux collaborateurs**.

La Base Carbone (ADEME) propose des facteurs d'émission par km parcouru pour chaque type de transport.

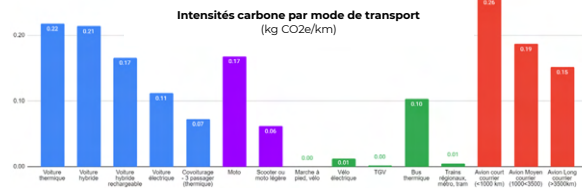
Retrouvez plus de détails dans [le PCG](#).

Emissions totales (tCO2e)



CATEGORIE	DONNÉES D'ACTIVITE
Professionnels	8632744 km
Domicile - Travail	5407475 km
Tiers	38669 km

Déplacements des tiers : déplacements des visiteurs de l'imprimerie de Rennes durant les 4 derniers mois de 2022.



Ces facteurs d'émission sont issus de la base carbone de l'Ademe. Ils donnent l'empreinte carbone par passager.km (parcourir 1km, pour 1 passager). Vous pouvez les retrouver sur le site de l'Ademe [mon impact transport](#).

Les émissions liées à l'avion moyen et long courrier sont comparables à celles de la voiture thermique, mais uniquement en intensité (kg CO2e/km) : on a ainsi un effet rebond avec l'avion qui cause une augmentation des distances parcourues.

Revue entièrement éco-responsable

Papier recyclé intérieur et couverture

Encres végétales

Notre devise

Justice et Liberté.

Notre mission

Éclairer, informer, relier
les citoyens
pour faire progresser
le bien commun,
dans le respect
de la dignité de chacun.

Notre charte

Dire sans nuire,
Montrer sans choquer,
Témoigner sans agresser,
Dénoncer
sans condamner.

